

Nationalräkenskaper 1993-2012

National Accounts 1993-2012

I korta drag

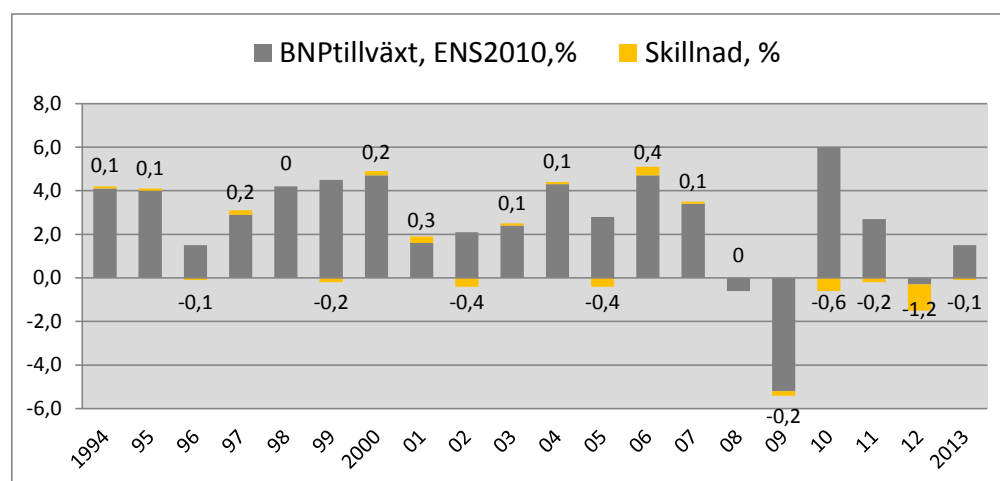
Detta SM visar resultat från den definitiva beräkningen för år 2012 samt den senaste revideringen av årsräkenskaperna för åren 1993-2011 med anledning av övergången till ENS 2010 samt en allmän översyn av metoder och statistiska underlag.

Med definitiva årsberäkningar avses att uppgifterna för de flesta områden beräknas med stöd av detaljerad årsstatistik samt mer heltäckande och definitiv statistik jämfört med vad som finns tillgängligt för de snabbare kvartalsberäkningarna och de preliminära årsskattningar som bygger på dem.

Resultaten visar att BNP för år 2012 nu uppgår till 3 685 miljarder kronor i löpande priser. Jämfört med år 2011 sjönk BNP med -0,3 procent i fasta priser år 2012. BNP-tillväxten reviderades därmed ned med 1,2 procentenheter jämfört med de preliminära beräkningarna vilket dels beror på att detaljerad årsstatistik tagits in men även på de reviderade beräkningarna i den allmänna översynen och ENS-omläggningen. De största revideringarna år 2012 skedde inom hushållskonsumtion och fasta bruttoinvesteringar.

Effekten av revideringarna är att BNP-nivån höjs med mellan 62 och 183 miljarder kronor i löpande priser för åren 1993-2011. Den största uppjusteringen av nivån under perioden skedde 2008. I volym har utvecklingstalen för perioden 1993-2011 reviderats med mellan -0,6 och 0,4 procentenheter. Effekten på olika år framgår av följande diagram.

Diagram 1: Årlig BNP-tillväxt 1994-2013, enligt ENS 2010, skillnad mot ENS 95



Birgitta Magnusson Wärmark, SCB, tfn 08-506 945 51, nrinfo@scb.se

Statistiken har producerats av SCB, som ansvarar för officiell statistik inom området.

ISSN 1654-3106 Serie NR-Nationalräkenskaper. Utkom den 18 sept 2014.

URN:NBN:SE:SCB-2014-NR10SM1401_pdf

Tidigare publicering: Se avsnittet Fakta om statistiken.

Utgivare av Statistiska meddelanden är Stefan Lundgren, SCB.

Sett över hela tidsperioden 1993-2011 är det främst hushållskonsumtionen följd av fasta bruttoinvesteringar och exportnetto som gav de största bidragen till BNP-utvecklingen. År 2012 bidrog hushållens och offentlig konsumtion samt exportnetto med positiva bidrag medan lagerinvesteringar och fasta bruttoinvesteringar gav negativa bidrag.

De egentliga hushållens konsumtionsutgifter ökade med 0,8 procent 2012 jämfört med året innan vilket var den svagaste utvecklingen sedan krisåret 2009. De egentliga hushållens totala konsumtionsutgifter uppgick i löpande priser år 2012 till 1 661 miljarder kronor.

De fasta bruttoinvesteringarna minskade med 0,2 procent år 2012 jämfört med föregående år. Nedgången förklaras främst av minskade bostadsinvesteringar som tyngdes av kraftigt minskad nybyggnation av småhus och flerbostadshus. De fasta bruttoinvesteringarna noterade en stabil ökningstakt merparten av perioden 1993-2012, bortsett från nedgångar i samband med IT-krisen 2002 och finanskrisen 2009 samt den måttliga nedgången 2012.

Fasta bruttoinvesteringar är den komponent i försörjningsbalansen som påverkats mest av att det nya statistikregelverket ENS2010 införs i nationalräkenskaperna. Den mest märkbara förändringen är att köpt- och egenproducerad forskning och utveckling (FoU) samt militära vapensystem nu klassificeras som fast bruttoinvestering. I den allmänna översynen var det framför allt investeringar i byggnader och anläggningar exklusive bostäder som reviderades upp.

Lagerinvesteringarnas bidrag till BNP-utvecklingen har inte reviderats för åren 1993-2011. År 2012 uppgick bidraget till -1,1 procentenheter.

Efter en återhämtning för utrikeshandeln efter krisåret 2009 dämpades handeln 2012 och utvecklingen i volym uppgick till knappt 1 procent för exporten och 0,5 procent för importen jämfört med 2011. Exportnettot bidrog därmed uppåt med 0,3 procentenheter till BNP-utvecklingen och uppgick i löpande priser till 182 miljarder.

De revideringar som gjorts av tidsserien innebär att exportnettot reviderats för samtliga år 1993-2012. Den revidering som har störst inverkan på handelsnettot är ett resultat av att ett förbättrat underlag avseende den s.k. resevalutan nu har kunna tas med i beräkningarna. Anpassningen till ENS 2010 innebär förändrad hantering av både trepartshandel och lönebearbetning. Trepartshandel ska numera redovisas som varuhandel. Inköpen räknas som en negativ varuexport och försäljningen som en (positiv) varuexport. När det gäller lönebearbetning bortses nu från varuvärden. Istället registreras köpet/försäljningen av bearbetningstjänsten som en import/export av varan. Tidigare har dessa varutransaktioner förts som varuexport när varorna skickas ut och som varuimport när de tas hem igen.

De offentliga konsumtionsutgifterna ökade 2012 med 1,1 procent i volym. Statliga myndigheter ökade med 2,5 procent men står endast för ungefär en fjärdedel av den offentliga konsumtionen. Åren 1993-2011 har de offentliga konsumtionsutgifterna reviderats ned med mellan en och nio miljarder kronor i löpande priser, bortsett från år 2009 då konsumtionen reviderades upp med en miljard. Under 1990-talet var det i princip bara statens konsumtionsutgifter som påverkades av revideringar. Även under 2000-talet var det revideringar av statlig konsumtion som vägde tyngst.

Näringslivets produktion (förädlingsvärdet i fasta priser till baspris), minskade år 2012 med 0,4 procent. Varuproduktionen minskade med 4,2 procent medan tjänsteproduktionen ökade med 2,0 procent. De offentliga myndigheternas produktion ökade med 0,7 procent. Produktion, insatsförbrukning och därmed förädlingsvärde har vid den ENS-omläggning och den översyn av beräkningarna som beskrivits ovan påverkats av många olika saker. Totalt är nivån på produktionen uppjusterad med mellan 29 och 114 miljarder kronor åren 1993-2011, där tillägget av egenproducerad FoU är den enskilt största posten.

Den totala lönesumman i svensk ekonomi uppgick 2012 till 1 476 miljarder kronor. Detta är en ökning med 3,7 procent sedan 2011 då den totala lönesumman var 1 423 miljarder kronor.

Antalet sysselsatta ökade 2012 med 0,7 procent. Antalet arbetade timmar visade en marginell nedgång med 0,1 procent.

Hushållens disponibla inkomster uppgick år 2012 till 1 872 miljarder kronor vilket var en ökning med 2,9 procent i reala termer jämfört med året innan. Hushållens sparande uppgick till 306 miljarder kronor under 2012 vilket innebar att sparkvoten uppgick till 15,1 procent. Jämfört med 2011 ökade sparkvoten med 2,6 procentenheter.

Innehåll

Statistiken med kommentarer	5
Revidering av nationalräkenskaperna	5
Bakgrund	5
Vilka år?	5
Metod och resultat	5
Jämförelse av resultat vid olika beräkningstillfällen	6
BNP-deflatorn	7
Den ekonomiska utvecklingen	8
Bruttonationalprodukten, BNP	8
BNP från användningssidan	9
De egentliga hushållens konsumtionsutgifter	9
Hushållens icke-vinstdrivande organisationers konsumtionsutgifter	14
Hushållens faktiska konsumtion	15
Offentliga konsumtionsutgifter	15
Fasta bruttoinvesteringar	19
Lagerinvesteringar	21
Investeringar i värdeföremål	21
Export och import	22
BNP från produktionssidan, arbetskostnad, -insats och -produktivitet	23
Produktion	23
Arbetskostnaden	27
Arbetsinsats	31
Arbetsproduktivitet	31
Sektorräkenskaper	32
Hushållssektorn	32
Icke-finansiella bolag	35
Finansiella bolag	35
Offentlig förvaltning	37
Utlandet	39
Finansiellt sparande i NR-systemet	40
Tidsserier från år 1950	40
Lång tidsserie baserad på grov tillbakaräkning av huvudaggregaten	40
Fakta om statistiken	44
Definitioner och förklaringar	44
Begreppsförklaringar	53
Förkortningar och akronymer	68
In English	69

Statistiken med kommentarer

Revidering av nationalräkenskaperna

Bakgrund

Nationalräkenskaperna styrs av regelverket System of National Accounts (SNA) som utarbetas i FN:s regi. Regelverket uppdateras löpande för att anpassa nationalräkenskaperna till metodutvecklingen inom det ekonomiskt-statistiska området, samt till förändringar i de ekonomiska förhållanden som nationalräkenskaperna avser att beskriva. Den senaste versionen, SNA 2008, fastställdes under 2008.

Inom EU styrs nationalräkenskaperna av ESA (The European System of National and Regional Accounts), på svenska ENS (Europeiska national- och regionalräkenskapssystemet), vilket är en anpassning av SNA till europeiska förhållanden. EU-kommissionen föreslog i december 2010 en revidering av detta regelverk. EU's statistikkontor Eurostat har sammanfattat konsekvenserna av de nya riktlinjerna i 25 områden. Det svenska NR-systemet berörs av drygt hälften av dessa områden. För de övriga har förändringen antingen redan införts eller så saknar den betydelse. Förändringarna är av tre olika slag: metodförändringar motiverade av de nya riktlinjerna, ändrad presentation av data och ändrad terminologi.

I september 2014 publiceras för första gången de svenska nationalräkenskaperna enligt det nya regelverket ENS 2010.

I samband med övergången till ENS 2010 görs även en översyn av beräkningsmetoder och statistikällor i nuvarande nationalräkenskaper, en s.k. allmän översyn. Enligt nationalräkenskapernas revideringspolicy bör en sådan allmän översyn utföras ungefär vart femte år och har nu samordnats med omläggningen till ENS 2010 för att minska antalet revideringstillfällen. Översynen har av resursskäl varit begränsad.

Vilka år?

De detaljerade årsberäkningarna har reviderats för perioden 1993-2011. Vid den här publiceringen redovisas också detaljerade årsberäkningar för 2012 samt reviderade preliminära beräkningar för 2013 enligt de nu reviderade kvartalsberäkningarna. En preliminär tillbakaräkning av huvudaggregaten har gjorts för åren 1950-1992. En mer genomarbetad och detaljerad beräkning för dessa år kommer att tas fram senare.

Metod och resultat

Sammantaget har ca 100 olika åtgärder genomförts för de olika delarna av nationalräkenskaperna. Ungefär 60 av dessa punkter har sitt ursprung i den allmänna översynen och ca 40 punkter härstammar från anpassningen till ENS 2010. Vissa åtgärder har varit av enklare karaktär medan andra gett stor effekt på det enskilda området och i vissa fall även på BNP totalt.

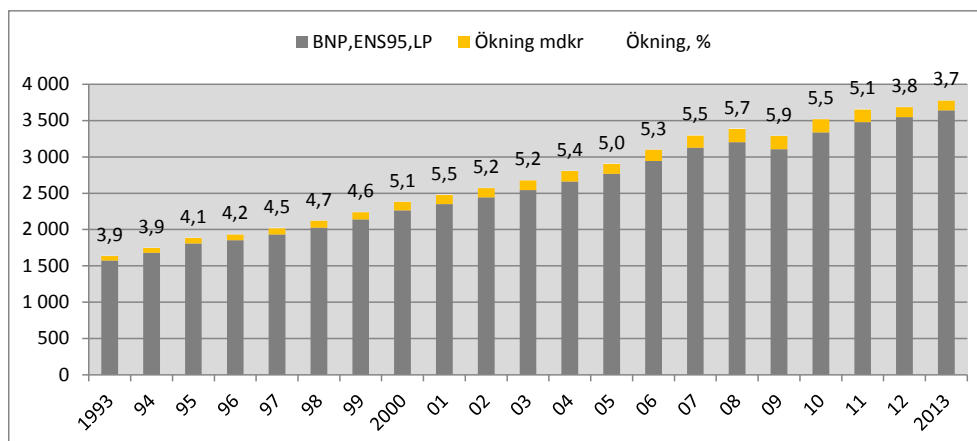
De metoder som använts har varierat beroende på revideringens karaktär. I flertalet fall har nytt statistikunderlag tagits in i befintliga beräkningar. Vissa anpassningar till ENS 2010 har gjorts genom omkodning i våra databaser av olika transaktioner. Nya modeller har tagits fram utifrån tillgänglig statistik och internationellt erfarenhetsutbyte. Modellöversyn för ett par områden har inneburit att helt ny beräkning har utförts. För mer komplexa områden har en kombination av ovanstående metoder använts.

Beräkningarna för åren 2008-2011 är genomförda på nationalräkenskapernas mest detaljerade nivåer inom ramen för tillgångs- och användningstabeller, vilket innebär att beräkningarna utförts och stämts av i både bransch- och produktdimension. För åren 1993-2007 är beräkningarna inte genomförda på samma detaljerade nivå. För dessa år finns inte några produktvisa tillgångs- och användningstabeller.

Jämförelse av resultat vid olika beräkningstillfällen

I diagrammet nedan görs en jämförelse mellan publiceringen i september 2014 enligt ENS 2010 och tidigare publicering enligt ENS 1995. Staplarna visar BNP till marknadspris i löpande priser (mdkr) för åren 1993-2013. Siffrorna ovanför staplarna anger den procentuella revideringen av respektive år.

Diagram 2: BNP till marknadspris, mdkr och procentuell revidering, 1993-2013, Löpande priser



Av diagrammet går det att utläsa att BNP till marknadspris är höjd i nivå i samband med övergången till ENS 2010. Nivåhöjningen har ökat något under 2000-talet och är som störst år 2009. År 2011 har BNP-nivån ökat med 5,1 procent, varav övergången till ENS 2010 står för ca 4 procent av ökningen och den allmänna översynen för 1 procent. Den enskilt största bidragande orsaken till nivåhöjningen är förändringar av fasta bruttoinvesteringar. Den nya förordningen innehåller ett utvidgat investeringsbegrepp. Det innebär att utgifter för forskning och utveckling ska redovisas som investeringar istället för som en kostnad i produktionen. Men även försvarets anskaffning av militära vapensystem ska klassas som fasta tillgångar. Ett tillägg till investeringarna ska även göras för egenproducerad forskning och utveckling. Detta innebär en höjning av förädlingsvärdet på tillgångssidan och fasta bruttoinvesteringar på användningssidan.

I den allmänna översynen var det framför allt investeringar i byggnader och anläggningar exklusive bostäder som reviderades upp. Det är enda området på vilket en mer genomgripande översyn av nivåerna gjorts.

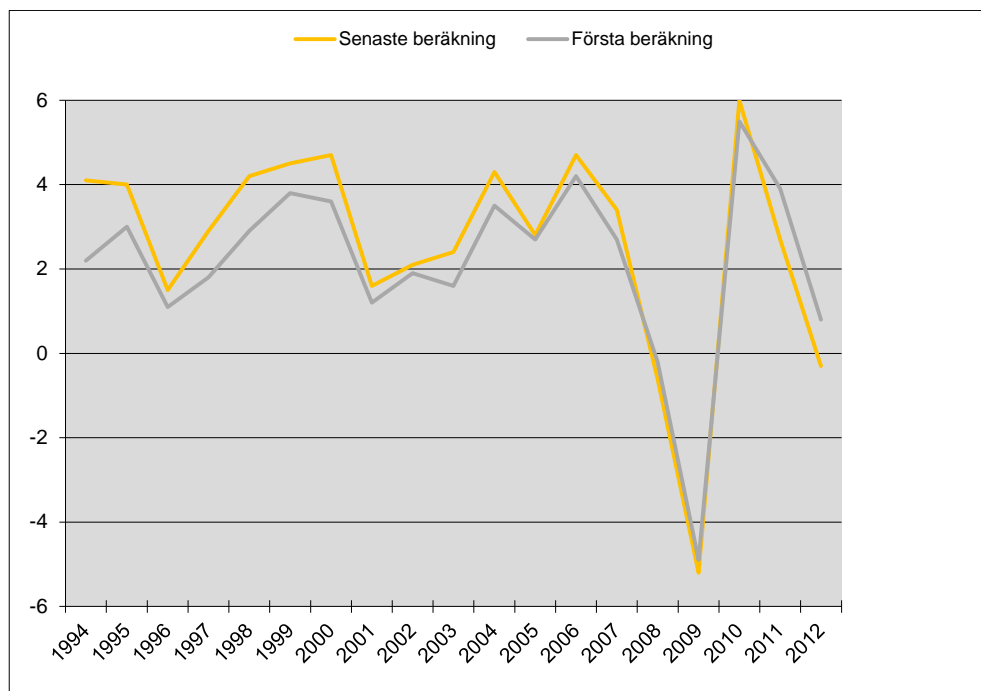
Ett par andra områden som har haft större betydelse i övergången till ENS 2010 är förändringar av redovisningen av trepartshandel och lönebearbetning. Det är inte längre den fysiska förflyttningen av varor över ett lands gränser som är av betydelse utan fokus ligger på vilken påverkan en internationell transaktion får på det land där ägaren finns. Den nya hanteringen ska bidra till större överensstämmelse med internationella finansiella transaktioner, vilka blir allt större i en globaliserad värld. En annan förändring är en mer detaljerad och omfattande redovisning av pensionssystem, såväl privata som offentliga och både fonderade och ofonderade.

Ytterligare förändringar i ENS 2010 är att momsdelen av EU-avgiften går från att vara en skatt till löpande transferering. Vidare har förtydligande gjorts av vad som ska klassificeras som offentlig verksamhet och hur offentlig och privat samverkan ska hanteras såsom public-private partnerships och garantier etc.

I den allmänna översynen har reviderade underlag från bytesbalansstatistiken (resevalutan) inarbetats från mitten av 00-talet. Utländsk konsumtion i Sverige är en del av svensk export samt är en avdragspost i beräkningen av hushållskonsumtionen. Svensk konsumtion i utlandet är en del av svensk import som till en del utgör en tilläggs-post i beräkningen av hushållskonsumtionen och i övrigt utgör insatsförbrukning i svensk produktion. Effekten av den reviderade resevalutan har varit en ökning av handelsnettot för åren 2003-2008 och en minskning av handels-

nettot för 2009-2011 samt en minskning av hushållskonsumtionen för åren 2003-2007 och en ökning för åren 2008-2011.

Diagram 3: BNP-utvecklingen enligt första och senaste beräkning



Den första sammanställningen av nationalräkenskaper för ett år utgörs av kvartalsberäkningen för kvartal 1-4 och publiceras 60 dagar efter årets slut. Detaljerade årsberäkningar blir tillgängliga först 21 månader efter årets slut. Skillnaden mellan serierna beror på en rad faktorer. Kvartalsberäkningarna bygger på ett betydligt mer aggregerat underlag och på indikatorer som t.ex. försäljningsutvecklingen utan information om kostnadssituationen. Underlaget vid årsberäkningarna innehåller betydligt mer omfattande och detaljerade uppgifter.

De första beräkningarna, för åren före 1999, gjordes i enlighet med rekommendationerna i SNA 1968, medan perioden därefter bygger på SNA 1993 och ENS 1995. Definitioner och omfattning har ändrats mellan dessa manualer/förordningar.

Underlaget för beräkningarna har också förändrats. Exempelvis har den årsvisa företagsstatistiken blivit heltäckande från och med 1997. Även den kvartalsvisa omsättningsstatistiken har byggts ut successivt och omfattar nu nästan alla tjänstbranscher. Utveckling av nya prisindex pågår ständigt och dessa inkluderas i beräkningarna efter hand.

Redovisningen ovan visar att kvartalsberäkningarna ger en underskattning av den utveckling som senare har beräknats med hjälp av årsdata för åren 1994-2007 samt 2010. Den genomsnittliga revideringen av BNP-utvecklingen ligger för den här redovisade perioden på 0,4 procentenheter.

BNP-deflatorn

År 2012 har nu för första gången beräknats med hjälp av mest detaljerade underlag. Därvid har prisräkningen, mätt som BNP-deflatorn, förändrats från 100,7 till 101,1 för år 2012.

Vid årsberäkningarna används det mest detaljerade underlag som finns att tillgå. Det är bland annat uppgifter om produktionen fördelad på 400 olika produkter samt information om insatsförbrukning inom respektive branscher vilket utgör ett extra underlag och som saknas vid de kvartalsvisa sammanställningarna.

En stor skillnad mellan kvartals- och årsberäkningarna är således att det är möjligt att beräkna ett förädlingsvärde som skillnaden mellan produktionsvärde och insatsförbrukning för respektive bransch. I och med att produktionen fördelas på olika produkter är det också möjligt att göra avstämningar mellan tillförsel och olika

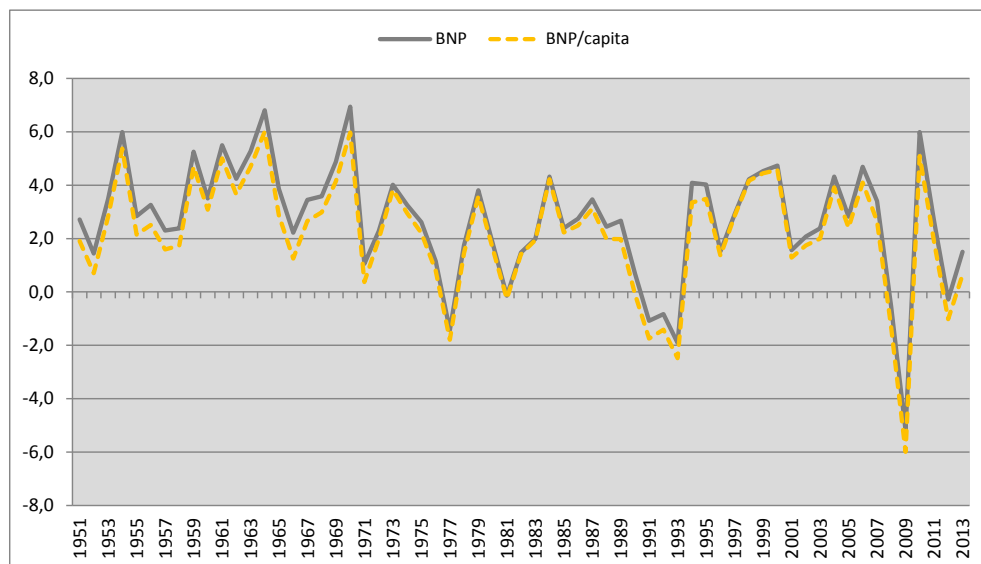
användningar per produkt. Men även underlagen för bruttoinvesteringar, hushållskonsumtion och offentlig verksamhet är mer heltäckande och detaljerade när årsberäkningarna görs. Vidare görs prisomräkningar – deflatering - på en betydligt mer detaljerad nivå i årsberäkningarna. Deflatering sker av såväl produktion som insatsförbrukning var för sig, s.k. dubbeldeflatering.

Värdet på BNP i löpande pris har för 2012 höjts med 129 mdkr från 3 555 vid första beräkningen till 3 685 mdkr vid den nu publicerade beräkningen. Värdet i föregående års priser är höjt med 117 mdkr. Denna skillnad är en effekt av den omräkning som har gjorts av hela tidsserien med anledning av införandet av ENS2010 och den allmänna översynen samt att detaljerade årsberäkningar för första gången nu föreligger. Volymutvecklingen för 2012 har justerats med 1,2 procentenheter från 0,9 till -0,3. De största skillnaderna i omräkning från den första till sista publiceringen finns inom fasta bruttoinvesteringar. Orsaken till detta är både en effekt av skillnader i metod och underlag mellan kvartals- och årsberäkningarna samt införandet av ENS2010.

Den ekonomiska utvecklingen

Bruttonationalprodukten, BNP

Diagram 4: Utvecklingen av BNP i fasta priser och BNP per capita 1951-2013



Under 1950-talet var tillväxten i genomsnitt 3,3 procent per år, för att under 1960-talet öka till 4,4 procent per år i genomsnitt. Hela 1970-talet var ett krisdrabbat decennium. År 1971 var ett år med kraftiga kreditåtstramningar. 1973 kom den stora oljekrisen med en fördubbling av oljepriserna följt av extremt höga löneökningar i mitten av 1970-talet. Under år 1977 noterades för första gången en negativ tillväxt i BNP i tidsserien från 1950. BNP sjönk detta år med 1,6 procent. Under åren 1977 och 1978 var företagen tvungna att sälja ut sina lager till kraftigt reducerade priser, som under några år byggts upp med statligt lagerstöd. Men några år under 1970-talet visade ändå en relativt bra tillväxt och trots problemen blev den genomsnittliga BNP-ökningen 2,5 procent.

1980-talet inleddes med svag tillväxt, men efter den kraftiga devalveringen 1982 tog tillväxten fart och för 1984 noterades den högsta tillväxten under hela 1980-talet, då ökningen var 4,3 procent. I genomsnitt blev tillväxten under 1980-talet 2,3 procent. 1990 ändrades målen för den ekonomiska politiken, låg inflation och stabil valuta ersatte låg arbetslöshet som främsta mål. En stor omläggning av skattesystemet genomfördes också 1990-1991. Men i november 1992 tvingades Sverige överge den stabila växelkurspolitiken. Kronan deprecierades på kort tid med över 25 procent gentemot viktiga konkurrentländer.

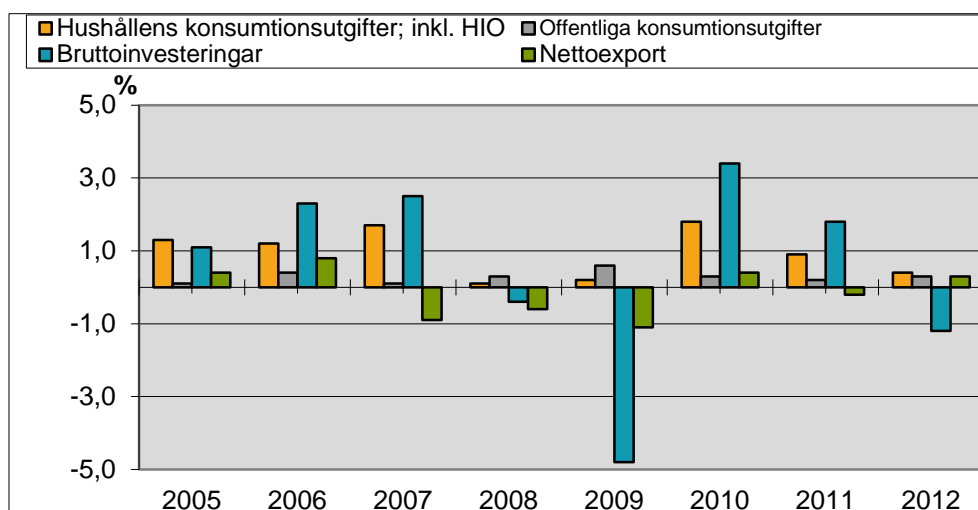
Första hälften av 1990-talet är den period som har haft den sämsta BNP-tillväxten sedan 1930-talet med negativ BNP-utveckling tre år i rad. Genomsnittligt ligger den årliga ökningstakten för 1990-talet på 1,8 procent. Den spekulationsbubbla som byggdes upp under slutet av 1990-talet inom främst IT-branschen sprack under våren år 2000. Flera bolag i "den nya ekonomin" gick i konkurs och telekomindustrin redovisade förluster i mångmiljardklassen. Året efter skakades världsekonomin av terroristattackerna den 11 september. Svackan i konjunkturen blev dock relativt kortvarig och de följande åren präglades av stark konsumtions- och investeringsledd återhämtning. Under perioden 2000-2013 uppgår den genomsnittliga BNP-ökningen till 2,2 procent.

BNP per capita följer den totala BNP-utvecklingen, men ökar något långsammare p.g.a. befolkningstillväxten.

BNP från användningssidan

BNPs användningssida utgörs av hushållens konsumtionsutgifter, offentliga konsumtionsutgifter, bruttoinvesteringar och nettoexport. I diagrammet nedan framgår de olika användningskomponenternas bidrag till utvecklingen under åren 2005-2012. Vid beräkningen från användningssidan ingår värdet av importen i de olika delaggregaten.

Diagram 5: Användningssidans bidrag till utvecklingen av BNP i fasta priser 2005-2012



Bidraget från användningssidans olika delar till den totala BNP-utvecklingen varierar över tiden. Störst variationer därvidlag uppvisar bruttoinvesteringarna, och det var bruttoinvesteringarna som framför allt sänkte BNP krisåret 2009, även om ett försämrat handelsnetto också bidrog till nedgången. Bidraget från konsumtionsutvecklingen, såväl hushållskonsumtionen som den offentliga konsumtionen varierar betydligt mindre.

De egentliga hushållens konsumtionsutgifter

De egentliga hushållens konsumtionsutgifter räknat i fasta priser ökade med 0,8 procent 2012 jämfört med året innan och bidrog med 0,4 procentenheter till den totala BNP-tillväxten. Utvecklingen 2012 var den svagaste sedan krisåret 2009. De egentliga hushållens totala konsumtionsutgifter uppgick i löpande priser år 2012 till 1 661 miljarder kronor. BNP uppgick samma år till 3 685 miljarder kronor vilket innebär att de egentliga hushållens konsumtion är ca 45 procent av BNP.

Tabell 1: De egentliga hushållens konsumtionsutgifter efter huvudändamål år 2012

Mdkr, LP, bidrag i procentenheter och volymutveckling i procent

COICOP	Löpande priser	Bidrag	Volymutveckling
	mdkr	procentenheter	procent
01 Livsmedel	205,2	0,2	1,6
02 Alkohol och tobak	61,3	0,0	-0,3
03 Kläder och skor	78,8	0,0	0,7
04 Bostad	438,9	0,4	1,3
05 Möbler	82,8	0,1	2,2
06 Hälsa- och sjukvård	55,9	0,1	4,0
07 Transporter	214,1	-0,5	-3,5
08 Kommunikation	52,6	-0,1	-2,2
09 Fritid och Underhållning	187,2	0,4	3,3
10 Utbildning	4,7	0,0	2,6
11 Hotell och restaurang	94,7	0,0	0,7
12 Övriga varor och tjänster	180,4	0,0	0,0
Total konsumtion exkl. ofördelad konsumtion	1656,4	0,7	0,7
15 Svensk konsumtion utomlands	78,5	0,4	8,2
16 Utländsk konsumtion i Sverige	-74,2	-0,3	6,7
TOTALT	1660,8	0,8	0,8

De poster som hade störst positiv inverkan på den totala hushållskonsumtionen var utgifter för bostad samt fritid och underhållning som ökade med 1,3 respektive 3,3 procent. Dessa utgiftsposter bidrog med 0,4 procentenheter vardera till den totala konsumtionsökningen.

Utgifter för bostad, som huvudsakligen består av hyror och nyttjandevärdet av ägda bostäder, inkl. bostadsrätter, samt uppvärmningskostnader, är den enskilt största posten inom hushållskonsumtionen. År 2012 stod denna post för ca 26 procent av den egentliga hushållskonsumtionen. Uppvärmningskostnaderna ökade med 4,8 procent och stod för merparten av uppgången inom utgiftsposten bostad.

Inom utgiftsposten fritid och underhållning noteras utgiftsökningar inom de flesta delposterna. Utgifter för böcker, dagstidningar och tidskrifter minskade dock med 6,5 procent och motverkade därmed den totala konsumtionsökningen.

Även utgifter för livsmedel bidrog till den totala utvecklingen av hushållskonsumtionen. Dessa utgifter steg med 1,6 procent och bidrog med 0,2 procentenheter till uppgången. Detta var den kraftigaste tillväxten för livsmedelskonsumtionen sedan 2009.

Till den totala utvecklingen av hushållskonsumtionen bidrog även utgifter för möbler samt hälso- och sjukvård som ökade med 2,2 respektive 4,0 procent. Utgifter för möbler samt hälso- och sjukvård bidrog med 0,1 procentenheter vardera till den totala konsumtionsökningen.

Den post som hade störst negativ inverkan på den totala hushållskonsumtionen var utgifter för transporter. I motsats till åren 2010 och 2011, då utvecklingen i fasta priser ökade, så minskade den för år 2012 med 3,5 procent vilket drog ned den totala hushållskonsumtionen med 0,5 procentenheter. Inköp av nya och begagnade bilar minskade med 7,8 respektive 5,8 procent. Samtidigt sjönk konsumtionen av drivmedel, service och reparationer etc. för personliga transportmedel med 3,3 procent. Även utgifter för transporttjänster, där bland annat flygresor, bussresor, järnvägsresor, etc ingår, utvecklades svagt.

Den Svenska konsumtionen utomlands ökade med 8,2 procent och bidrog därmed med 0,4 procentenheter till hushållskonsumtionsutvecklingen. Samtidigt ökade utländska besökares konsumtion i Sverige med 6,7 procent vilket är den högsta utvecklingen sedan 2007. Nettot av dessa förändringar innebär att de svenska hushållens totala konsumtion steg något mer än den totala konsumtionen i Sverige.

Hushållens fördelade konsumtion bestod år 2012 till 47 procent av varukonsumtion och till 53 procent av tjänstekonsumtion. Konsumtionen av varor ökade med 1,1 procent medan konsumtionen av tjänster ökade med 0,3 procent. Utgifter för varaktiga varor, som innefattar bland annat bilar, båtar, möbler, hemelektronik samt kläder och skor föll med 0,2 procent som en följd av att utgifter för bilar minskade med 7,3 procent. Nedgången motverkades dock av ökade utgifter för övriga varaktiga varor som steg med 4,4 procent.

Tabell 2: De egentliga hushållens konsumtionsutgifter efter varaktighet år 2012.

Mdkr, LP och volymutveckling i procent

Benämning	Löpande priser mdkr	Volymutveckling
1100 Varor	786,1	1,1
1110 Varaktiga varor	131,8	-0,2
1111 Bilar	48,8	-7,3
1112 Övriga varaktiga varor	82,9	4,4
1120 Delvis varaktiga varor	147,8	1,9
1130 Icke varaktiga varor	506,6	1,3
1131 Livsmedel	205,2	1,6
1132 Övriga icke varaktiga varor	301,4	1,0
1200 Tjänster	870,3	0,3
1210 Bostad	331,1	0,4
1220 Övriga tjänster	539,2	0,2
Total konsumtion exkl. ofördelad konsumtion	1656,4	0,7
Svensk konsumtion utomlands	78,5	8,2
Utländsk konsumtion i Sverige	-74,2	6,7
TOTALT	1660,8	0,8

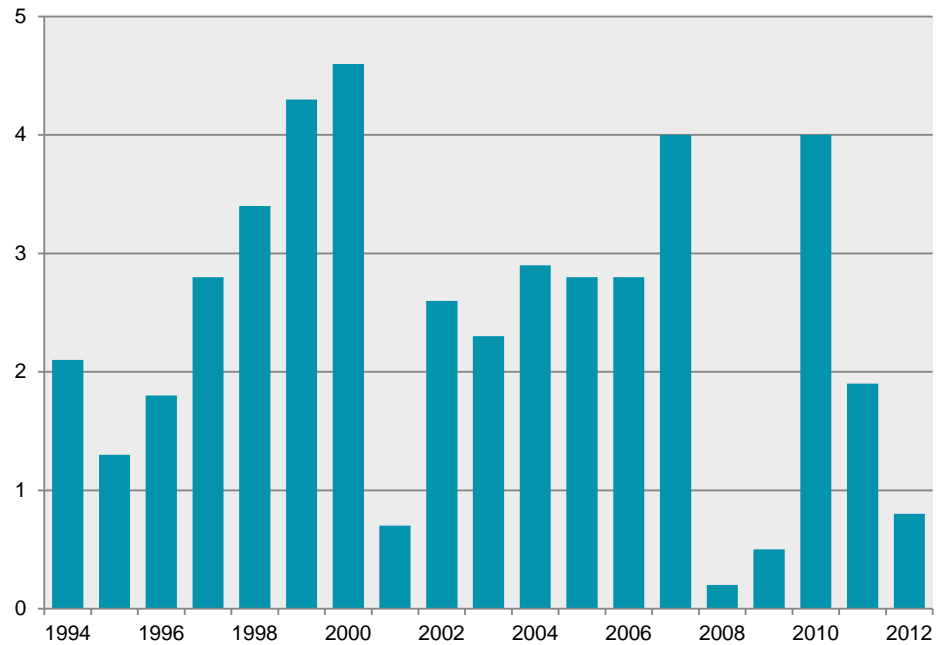
Utveckling 1993-2012

Sett över en längre tidsperiod så är volymutvecklingen på 0,8 procent för år 2012 lägre än den genomsnittliga utvecklingen mellan år 1994 och 2012.

Den lägsta utvecklingen noterades dock för åren 2008 och 2009 under finanskrisen. Då uppmättes en ökning på 0,2 respektive 0,5 procent för den egentliga hushållskonsumtionen. Finanskrisen fick alltså genomslag i utvecklingen av hushållens konsumtionsutgifter redan 2008 trots att krisen i mångas ögon först blev en realitet i september i samband med att Lehman Brothers gick omkull. Krisen påverkade väldigt snabbt den för hushållen viktiga bostadsmarknaden i en negativ bemärkelse. Sjunkande huspriser och en allmän osäkerhet kring framtiden är antagligen en del av förklaringen till utvecklingen av hushållskonsumtionen under 2008 och 2009. Även 2001, under IT-kraschen, noterades en svag utveckling av hushållskonsumtionen. Då uppmättes en ökning med 0,7 procent.

Diagram 6 De egentliga hushållens konsumtionsutgifter år 1994-2012.

Volymutveckling i procent

*Revideringar*

Implementering och anpassning av nationalräkenskaperna till det nya regelverket ENS2010 har inte lett till någon förändring av de egentliga hushållens konsumtionsutgifter. Däremot har de reviderats inom ramen för den allmänna översynen. Beräkningsmetoder och statistikkällor har setts över vilket resulterade i att konsumtionsutgifter reviderades för åren 1998-2011.

De egentliga hushållens konsumtion är därmed oförändrad för åren 1993 till 1997. För åren 1998 till 2008 har konsumtionsutgifterna höjts med mellan 0,1 och 4,7 miljarder kronor, förutom för år 2006 då en sänkning gjordes med 0,4 miljarder kronor. För åren 2009 till 2011 har hushållens konsumtionsutgifter höjts med mellan 17 och 21 miljarder kronor vilket är väsentligt mer än för åren innan. För de senare åren noteras även de största revideringarna av volymutvecklingen. För år 2009 höjdes exempelvis utvecklingstalet med 0,7 procentenheter, från att tidigare visat en negativ utveckling på -0,2 procent till att nu visa en positiv utveckling på 0,5 procent.

Att revideringarna är som störst för de senare åren förklaras i huvudsak av ett nytt förbättrat underlag från statistikprodukten Utrikeshandel med tjänster som använts för att beräkna posterna Svenscars konsumtion i utlandet samt Utländska besökars konsumtion i Sverige.

Tabell 3: Revidering av de egentliga¹ hushållens konsumtionsutgifter år 1993-2011

Miljarder kronor löpande priser, volymutveckling i procent, revidering av volymutveckling i procentenheter.

År	Revidering Löpande priser mdkr	Volymutveckling % Ny	Volymutveckling % Gammal	Revidering volym %-enheter
1993	0,0			
1994	0,0	2,1	2,1	0,0
1995	0,0	1,3	1,3	0,0
1996	0,0	1,8	1,8	0,0
1997	0,0	2,8	2,8	0,0
1998	0,1	3,4	3,4	0,0
1999	0,7	4,3	4,3	0,0
2000	1,8	4,6	4,6	0,0
2001	2,0	0,7	0,7	0,0
2002	0,9	2,6	2,6	0,0
2003	0,5	2,3	2,2	0,1
2004	0,4	2,9	2,9	0,0
2005	0,8	2,8	2,8	0,0
2006	-0,4	2,8	2,8	0,0
2007	1,1	4,0	4,0	0,0
2008	4,7	0,2	0,0	0,2
2009	16,8	0,5	-0,2	0,7
2010	17,0	4,0	4,1	-0,1
2011	20,9	1,9	1,7	0,2

Tabell 4: Revidering av de egentliga hushållens konsumtionsutgifter efter huvudändamål år 2008-2011

Revidering i löpande priser, miljarder kronor

COICOP	2008	2009	2010	2011
01 Livsmedel	0,0	0,0	0,0	0,0
02 Alkohol och tobak	0,0	0,0	0,0	0,0
03 Kläder och skor	0,0	0,0	-0,2	-0,2
04 Bostad	1,8	0,0	-0,4	0,3
05 Möbler	0,0	0,0	-1,5	-1,5
06 Hälso- och sjukvård	0,3	0,3	0,3	0,2
07 Transporter	0,0	0,0	-0,5	-0,5
08 Kommunikation	0,0	0,0	0,0	0,0
09 Fritid och Underhållning	0,5	0,5	0,4	0,4
10 Utbildning	0,0	0,0	0,0	0,0
11 Hotell och restaurang	-0,1	-0,1	-0,1	-0,1
12 Övriga varor och tjänster	1,2	3,4	2,8	2,1
Total konsumtion exkl. ofördelad	3,7	3,9	0,7	0,6
15 Svensk konsumtion utomlands	-6,0	-3,9	-1,1	0,3
16 Utländsk konsumtion i Sverige	-6,9	-16,8	-17,3	-20,0
TOTALT	4,7	16,8	17,0	20,9

¹ Exklusive hushållens icke vinstdrivande organisationer

Ofördelad konsumtion

En stor del av de totala revideringarna är ett resultat av ett nytt förbättrat underlag från Utrikeshandeln med tjänster som använts för att beräkna posterna svenskar konsumtion i utlandet (COICOP 15) samt utländska besökarens konsumtion i Sverige (COICOP 16). Se även avsnittet om Export och Import.

De båda ändamålen är reviderade för åren 2006 till 2011. Den svenska konsumtionen i utlandet har reviderats ned för samtliga år utom för år 2011 då den reviderades upp. Utländska besökarens konsumtion i Sverige har reviderats ned för samtliga år och då särskilt kraftigt år 2010 och 2011.

Då utländska besökarens konsumtion i Sverige är en minuspost och avdragspost innebär nedrevideringen av utgiftsposten att totala hushållskonsumtionen ökar.

Tabell 5: Revidering av ofördelade konsumtionsutgifter år 2006-2011

Revidering i löpande priser, miljarder kronor

COICOP	2006	2007	2008	2009	2010	2011
15 Svensk konsumtion utomlands	-4,4	-5,0	-6,0	-3,9	-1,1	0,3
16 Utländsk konsumtion i Sverige	-3,4	-4,5	-6,9	-16,8	-17,3	-20,0

FISIM

En betydande del av de totala revideringarna är ett resultat av en ny beräkningsmetod som införts för beräkningarna av konsumtionen av indirekt mätta finansiella tjänster (FISIM COICOP 1261). Den nya beräkningsmetoden innebär att räntesatserna som används i beräkningsmodellen för att beräkna hushållens låneräntor för konsumtion av varor och tjänster (exkl bostadsrätter) har reviderats för att spegla verkligheten bättre än tidigare.

Effekten av denna förändring är att hushållskonsumtionen av FISIM har reviderats uppåt med mellan 0,1 till 3,4 miljarder kronor för åren 1998 till 2011.

Tabell 6: Revidering av FISIM år 1998-2011

Revidering i löpande priser, miljarder kronor

COICOP	1998	1999	2000	2001	2002	2003	2004	2005	2006	2007	2008	2009	2010	2011
1261 FISIM	0,1	0,7	1,8	2,0	1,0	0,6	0,5	0,9	0,5	1,8	1,2	3,3	3,4	2,7

Nyttjandevärdet av egnahem och fritidshus

Nyttjandevärdet av egnahem (COICOP 0421) har reviderats upp med 1,8 miljarder kronor för år 2008.

Nyttjandevärdet av fritidshus (COICOP 0422) har reviderats för åren 2008-2011. Reviderade uppgifter för kapitalstocken har lett till reviderade uppgifter för kapitalförslitningen som i sin tur används för att beräkna nyttjandevärde av fritidshus. Revideringen är som störst år 2011 då värdet i löpande priser har justerats upp med 0,7 miljarder kronor.

Hälsa- och sjukvård

För hälso- och sjukvård (COICOP 06) har flera mindre revideringar genomförts. Det handlar framför allt om en omfördelning mellan privata och offentliga patientavgifter med anledning av sjukhusbolagen som har flyttats från näringslivet till offentlig sektor för åren 2000 till 2011.

Därtill har nya uppgifter inkommit för att beräkna icke receptbelagda läkemedel (COICOP 06112). Detta ledde till att konsumtionen av icke receptbelagda läkemedel reviderades upp med 0,3 miljarder kronor för respektive år mellan 2008 till 2011.

Tidsseriebrott

På grund av en övergång från SNI 92 till SNI 2002 är avgifter för förskolan flyttade från och med år 2003 från COICOP 124, Samhällsservice till COICOP 10, Utbildning. Detta medför ett tidsseriebrott i dessa båda serier.

Hushållens icke-vinstdrivande organisationers konsumtionsutgifter

Hushållens icke-vinstdrivande organisationers (HIO) konsumtionsutgifter räknat i fasta priser ökade med 1,0 procent 2012 jämfört med året innan och bidrog med 0,0

procentenhet till den totala BNP-tillväxten. Svenska kyrkan ökade med 1,2 procent medan övriga organisationer ökade med 0,9 procent.

HIO:s totala konsumtionsutgifter uppgick i löpande priser år 2012 till 54,3 miljarder kronor. BNP uppgick samma år till 3 685 miljarder kronor vilket innebär att HIO:s konsumtion är ca 1 procent av BNP.

Tabell 7: Hushållens icke-vinstdrivande organisationers konsumtionsutgifter år 2012

Miljarder kronor löpande priser och volymutveckling i procent

Sektor	Löpande priser mdkr	Volymutveckling procent
HIO exkl sv. kyrkan	37,9	0,9
Svenska kyrkan	16,4	1,2
HIO totalt	54,3	1,0

Hushållens faktiska konsumtion

Hushållens faktiska konsumtion visar hushållssektorns totala konsumtion oberoende av om det är hushållen själva eller den offentliga sektorn som betalar, och består därför av de egentliga hushållens konsumtionsutgifter plus HIO:s konsumtionsutgifter plus den offentliga sektorns individuella konsumtionsutgifter. Exempel på individuella konsumtionsutgifter är utbildning, hälso- och sjukvård, omsorg samt kultur- och rekreationstjänster. Den faktiska konsumtionen är beräknad för att underlätta jämförbarheten mellan länder.

Tabellen nedan visar hushållens totala konsumtionsutgifter och deras faktiska konsumtion åren 2008-2012. Hushållens totala konsumtionsutgifter utgör under perioden knappt hälften av BNP. Den faktiska konsumtionen är större och utgör knappt två tredjedelar av BNP.

Tabell 8: Hushållens faktiska konsumtionsutgifter år 2008-2012

Miljoner kronor löpande priser och andel i procent av BNP

COICOP	2008	2009	2010	2011	2012
Egentliga hushålls konsumtionsutgifter	1 461 553	1 499 808	1 583 426	1 640 068	1 660 763
Hushållens icke-vinstdrivande organisationers konsumtionsutgifter	49 750	50 579	51 214	52 827	54 265
Hushållens totala konsumtionsutgifter	1 511 303	1 550 387	1 634 640	1 692 895	1 715 028
Hushållens totala konsumtionsandel av BNP	44,6	47,1	46,4	46,3	46,5
Offentliga myndigheters totala individuella konsumtionsutgifter	606 573	621 862	640 002	663 514	683 657
Hushållens faktiska konsumtion	2 117 876	2 172 249	2 274 642	2 356 409	2 398 685
Hushållens faktiska konsumtionsandel av BNP	62,5	66,1	64,6	64,4	65,1

Offentliga konsumtionsutgifter

För år 2012 har nu en detaljerad årsberäkning gjorts. Den är gjord enligt ENS 2010 och har därmed reviderats ytterligare, jämfört med tidigare beräkningar. De offentliga konsumtionsutgifterna ökade 2012 med 1,1 procent i volymutveckling. Statliga myndigheters utveckling på 2,5 procent drar upp utvecklingen, även om delsektorn endast står för ungefär en fjärdedel av de totala offentliga myndigheternas konsumtion. Staten hade en hög utveckling av arbetade timmar, vilket bland annat beror på förstärkta arbetsförmedlingsinsatser. Primärkommunerna är nästan dubbelt så stora, men de totala konsumtionsutgifterna ökar endast 0,6 procent i volym under 2012. Det förklaras av en generellt låg utveckling av de ingående utgiftsposterna, där bara sociala naturaförmåner avviker med en ökning med 3,4 procent.

Landstingen ökar sina konsumtionsutgifter med 0,5 procent i volym. Den låga utvecklingen förklaras av en minskning av arbetade timmar med 0,9 procent.

Revideringar 1993-2012

Offentliga konsumtionsutgifter har reviderats ner mellan en och nio miljarder kronor i löpande priser, bortsett från år 2009 då konsumtionen reviderades upp med en miljard. Under 1990-talet var det i princip bara statens konsumtionsutgifter som påverkades av revideringar. Även under 2000-talet var det revideringar av statlig konsumtion som vägde tyngst, men då reviderades dessutom primärkommunernas konsumtionsutgifter ned med mellan en och två miljarder kronor. Landstingens totala konsumtionsutgifter reviderades bara i liten grad.

I det här avsnittet redovisas de större revideringar inom offentliga myndigheter som föranletts av dels allmän översyn av tidsserien men framförallt av ENS 2010.

Tabell 9: Offentliga konsumtionsutgifter, nya nivåer 1993-2012

Löpande priser, mdkr

År	Insatsförbrukning, inkl reparationer	Löner och sociala avgifter	Övriga produk- tionsskatter, netto	Kapitalförsäkring	Produktion	Fördelingsvärde (Prod – Förbr)	Försäljning	Egenproducerade övriga tillgångar	Sociala naturaförmåner	Totala konsum- tionsutgifter
1993	167	243	38	55	503	336	71	12	29	449
1994	176	246	39	56	517	341	77	13	34	462
1995	190	249	44	58	541	352	86	13	38	481
1996	188	263	49	60	560	371	87	13	41	500
1997	193	270	50	62	575	382	87	13	38	513
1998	209	262	66	64	601	392	90	14	44	541
1999	216	277	69	68	629	414	95	14	49	569
2000	216	291	63	72	641	425	98	16	57	584
2001	224	307	65	76	672	448	104	17	62	613
2002	237	324	68	80	708	471	104	20	71	655
2003	243	346	72	82	742	499	107	21	74	688
2004	247	357	75	84	763	516	112	23	73	701
2005	255	367	77	87	786	531	116	23	76	723
2006	273	383	79	91	827	553	122	24	81	762
2007	283	400	84	95	862	580	129	26	86	793
2008	299	414	87	102	902	603	133	28	93	833
2009	313	417	87	106	923	610	136	29	103	861
2010	327	426	88	109	949	623	144	32	113	886
2011	337	438	91	113	979	642	145	34	120	921
2012	344	457	94	117	1012	668	146	35	125	955

Tabell 10: Offentliga konsumtionsutgifter, revideringar 1993-2012

Löpande priser, mdkr

År	Insatsförbrukning, inkl reparationer	Löner och sociala avgifter	Övriga produk- tionsskatter, netto	Kapitalförslitning	Produktion	Förädlingsvärde (Prod – Förbr)	Försäljning	Egenproducerade övriga tillgångar	Sociala naturaförmåner	Totala konsum- tionsutgifter
1993	-16	-37	37	24	8	24	0	12	0	-4
1994	-19	-38	38	25	6	25	0	12	0	-6
1995	-14	-41	41	25	11	25	0	12	0	-1
1996	-18	-43	43	26	7	26	0	13	0	-5
1997	-16	-42	42	26	10	26	0	13	0	-3
1998	-16	-53	53	26	11	26	0	13	0	-3
1999	-17	-47	47	27	11	27	0	13	0	-3
2000	-15	-50	51	29	15	30	0	15	-1	-1
2001	-18	-53	54	30	13	31	0	16	-2	-5
2002	-16	-55	57	32	17	34	0	19	-3	-4
2003	-16	-57	59	32	19	34	0	20	-4	-5
2004	-15	-59	61	33	20	35	0	21	-4	-4
2005	-14	-60	62	34	22	36	0	21	-4	-3
2006	-15	-58	60	35	22	37	0	21	-4	-4
2007	-14	-60	63	37	24	39	0	24	-4	-4
2008	-12	-52	54	39	29	41	0	26	-5	-2
2009	-10	-49	52	41	33	43	0	27	-6	1
2010	-12	-55	58	41	32	44	0	29	-6	-3
2011	-10	-45	48	41	34	44	0	31	-7	-3
2012	-9	-45	50	42	38	47	-1	32	-7	-1

Omklassning av enheter

För att bedöma vilka enheter som inom nationalräkenskaperna ska ingå i näringslivet respektive offentliga myndigheter, har kvantitativa kriterier tidigare använts. Enligt ENS 2010 ska dessa nu kompletteras med kvalitativa bedömningar. En översyn har därför gjorts av ett stort antal offentligt ägda bolag för att bedöma huruvida de uppfyller de kriterier som definierar enheter inom offentliga myndigheter. Utifrån denna översyn har totalt 25 bolag tillförts offentliga myndigheter, varav 14 till primärkommunerna, fyra till landstingen och sju bolag till staten.

Den största omklassningen av enheter avser fyra sjukhusbolag som nu inkluderats bland de landstingskommunala myndigheterna. Dessa bolag ingick tidigare i näringslivet men eftersom de ägs, kontrolleras och finansieras av landsting så betraktas de nu som offentliga enheter enligt nationalräkenskaperna. Åren 2002-2013 uppgår dessa sjukhus konsumtionsutgifter tillsammans till mellan tre och åtta miljarder kronor. Övriga landstingssektorns sociala naturaförmåner som tidigare riktats mot just dessa bolag revideras dock ner, vilket i hög grad tar bort den totala effekten. Verksamheten var även tidigare främst landstingsfinansierad och totala offentliga myndigheters utgifter ska därför inte påverkas av denna omklassning.

Forskning och utveckling (FoU)

Enligt ENS 2010 så ska kostnader för forskning och utveckling (FoU) redovisas som investering istället för insatsförbrukning inom nationalräkenskaperna. Det gäller både köpt och egenproducerad FoU, både inom offentliga myndigheter och näringslivet. Se mer om detta i avsnittet Fasta bruttoinvesteringar. För de offentliga delsektorerna innebär detta att köpt FoU reducerar förbrukningen och istället förs till investeringar. Det påverkar alltså både produktion och konsumtion, dock inte förädlingsvärdet. För totala offentliga myndigheter handlar det om mellan en och tre miljarder kronor per år, varav statliga myndigheter står för nästan allt. När det

gäller egenproducerad FoU så bibehålls samma produktions- och förädlingsvärdenivå men istället för att den egenproducerade verksamheten konsumeras (av samma sektor), så redovisas den som en investering. Här handlar det om hela 12-32 miljarder kronor per år, där staten står för 85-90 procent av värdet.

Enligt ovanstående beskrivning förflyttas värden från konsumtion till investeringar. Förädlingsvärdet påverkas inte av dessa omföringar. Däremot ökar förädlingsvärdet ändå i slutändan beroende på att offentliga myndigheters förädlingsvärde påverkas av kapitalförslitning. Inom nationalräkenskaperna beräknas kapitalförslitning utifrån tidigare gjorda investeringar och detta tillförs i beräkningen av offentlig produktion, förädlingsvärde och konsumtion.

Sammantaget över tid bör resultatet av ändringen vara att konsumtionsutgifterna hamnar på ungefär samma nivå som tidigare. Under åren 1993-2013 står ökningen av förädlingsvärdet för hälften eller mer av offentliga myndigheters totala nivåökning av förädlingsvärdet.

Militära vapensystem

Det som tidigare benämndes Försvarets varaktiga varor ingick i statliga myndigheters insatsförbrukning, dvs inom konsumtionsberäkningarna. Enligt ENS 2010 är benämningen istället Militära vapensystem och de ska redovisas som fasta bruttoinvesteringar. Värden på 8-18 miljarder kronor per år har därför reducerat statliga myndigheters produktion och konsumtion under 1993-2013. Precis som för alla andra investeringar, så ska kapitalförslitning nu beräknas för Militära vapensystem. Kapitalförslitningen för offentliga myndigheter påverkar produktion, konsumtion och även förädlingsvärdet.

Omflyttningen från insatsförbrukning till investering av militära vapensystem ökar alltså förädlingsvärdet beroende på tillskottet av kapitalförslitning. Denna ökning står, under perioden 1993-2013, för upp till halva totala nivåökningen hos offentliga myndigheters förädlingsvärde.

Sociala avgifter

En stor omflyttning har gjorts inom de sociala avgifterna, från *Sociala avgifter* till *Produktionsskatter (löneskatter)*. Detta påverkar inte några aggregat, såsom produktion eller konsumtion, utan är alltså endast en förflyttning inom respektive delsektor. Orsaken är en nu striktare tolkning av vad som ska ingå inom sociala avgifter i samband med övergången till ENS 2010. Sociala avgifter ska hädanefter endast innehålla arbetsgivaravgifter som är öronmärkta för sitt syfte, t.ex. pensionsavgifter.

Omflyttningen är mellan 35-65 miljarder kronor per år för totala offentliga myndigheter.

Övriga revideringar, Allmän översyn

En allmän översyn har gjorts i samband med införandet av ENS 2010, vilket föranlett justeringar av tidigare publicerade data. Flera av dem påverkar endast fördelningen mellan olika offentliga ändamål (COFOG) och branscher och andra är av mindre omfattning. Följande justeringar bör dock nämnas:

Några volymmått som avser vård och omsorg till äldre och personer med funktionsnedsättning inom primärkommuner har reviderats för samtliga år, vilket påverkar förädlingsvärde och konsumtion. Volymmått används för beräkning av produktion för individuella ändamål inom offentliga myndigheter från och med år 2001.

Åren 2008-2011 har behandlats mer ingående på produktgruppsnivå och därmed reviderats i större grad än andra år. Utöver vad som nämnts ovan, så har även utvecklingen av arbetade timmar reviderats 2009 och 2010 för staten.

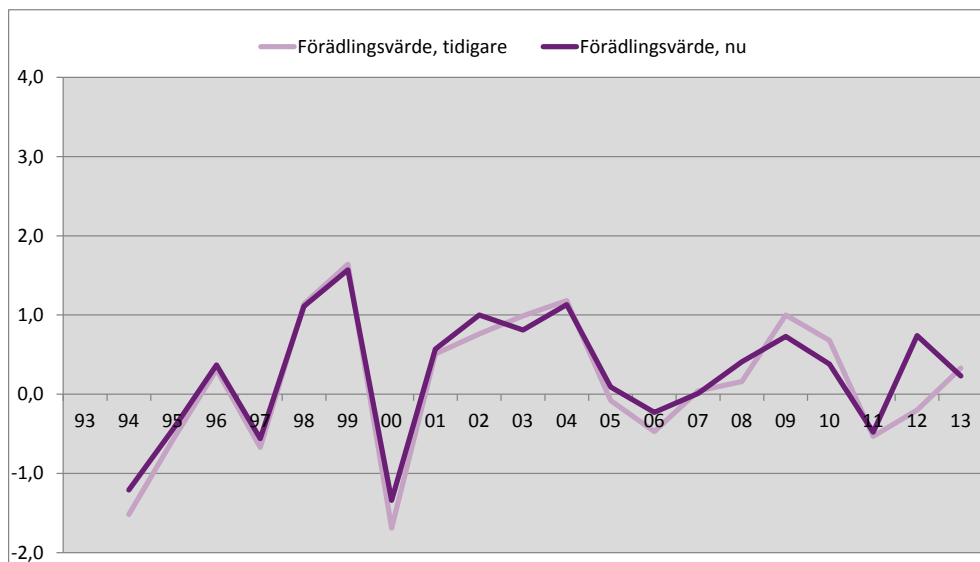
För år 2012 har en mer detaljerad årsberäkning gjorts inför detta publiceringstillfälle, vilket innebär revideringar enligt normal produktionscykel. Nya källor, främst i form av räkenskapsammandrag för kommuner och landsting (RS), har gjort att år 2013 har reviderats, vilket också är enligt normal produktionscykel.

Volymeffekter

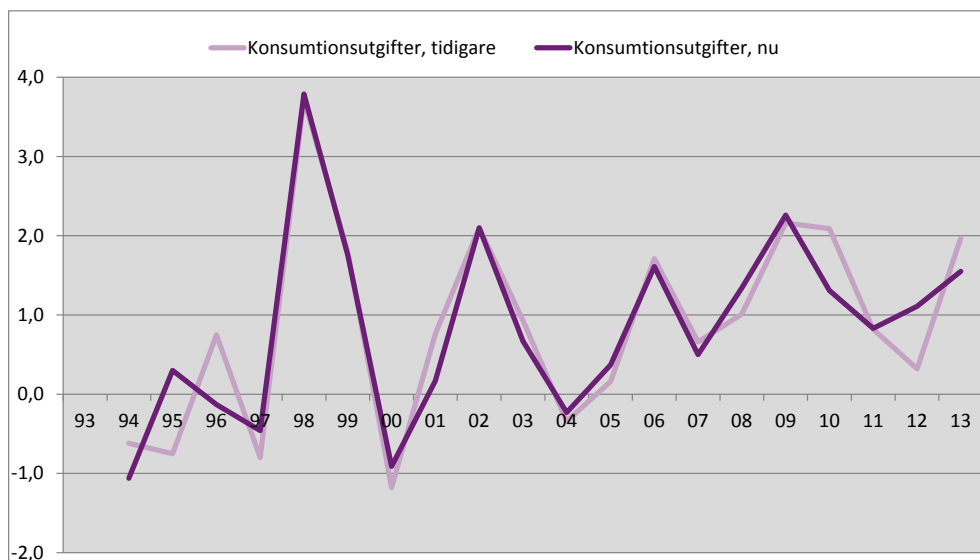
Även om offentliga myndigheters förädlingsvärdenivå har reviderats upp 7-8 procent, så har inte volymutvecklingen påverkats särskilt mycket, vilket kan ses i diagram 6. De totala konsumtionsutgifternas nivå har reviderats betydligt mindre (ned 0-1 procent) men volymutvecklingen har i vissa fall påverkats synbart, enligt diagram 7. Bland annat åren 1994-1996 och 2010, vilket förklaras av extrema utvecklingstal på 20-40 procentenheter för Militära vapensystem, under de åren. När de förflyttades till fasta bruttoinvesteringar påverkades totala konsumtionsutvecklingen.

Diagram 6: Offentligt förädlingsvärde 1994-2013

Volymutveckling %, tidigare och ny beräkning

**Diagram 7: Offentliga konsumtionsutgifter 1993-2013**

Volymutveckling %, tidigare och ny beräkning

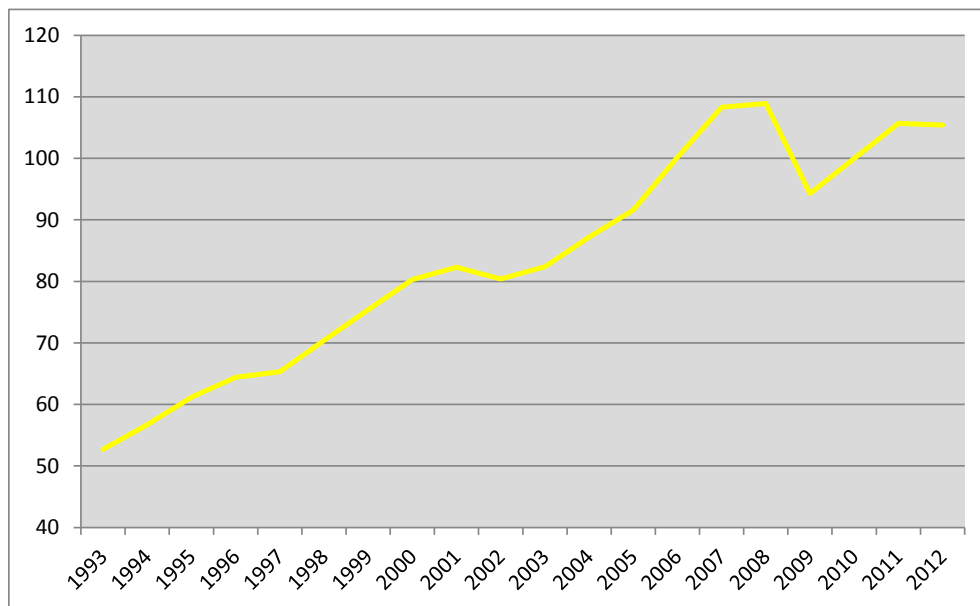
**Fasta bruttoinvesteringar**

De fasta bruttoinvesteringarna minskade med 0,2 procent år 2012 jämfört med föregående år. Den knappa nedgången förklaras främst av minskade bostadsinvesteringar som tyngdes av kraftigt minskad nybyggnation av permanentbostäder. Även investeringar i forskning och utveckling (FoU) samt programvaror minskade. Som motvikt ökade de två investeringstyperna maskiner, inventarier och vapensystem samt övriga byggnader och anläggningar. Inom näringslivet minskade

tillverkningsindustrins investeringar med 5 procent där branschen datorer och elektronik stod för en stor del av nedgången. Den enda större ökningen inom tillverkningsindustrin sågs i transportmedelsindustrin. Andra branscher som visade ökade investeringar var mineralutvinning och energi. Investeringar inom offentliga myndigheter ökade med 1,7 procent. Det var främst primärkommunala myndigheter och kommunalförbund som bidrog till uppgången.

De fasta bruttoinvesteringarna noterade en stabil ökningstakt under merparten av perioden 1993-2012, bortsett från nedgångar i samband med IT-krisen 2002 och finanskrisen 2009 samt den måttliga nedgången 2012. De fasta bruttoinvesteringarna växte snabbare än totala BNP under perioden, med undantag av de tre avvikande åren, och dess andel av BNP steg från cirka 19 procent 1993 till 23 procent år 2012.

Diagram 8: Fasta bruttoinvesteringar, volymindex år 2010=100



Revideringar

Fasta bruttoinvesteringar är den komponent i försörjningsbalansen som påverkas mest av att det nya statistikregelverket ENS 2010 införs i nationalräkenskaperna. Den mest märkbara förändringen är att köpt- och egenproducerad forskning och utveckling (FoU) nu klassificeras som fast bruttoinvestering. I Sverige utgör FoU-investeringarna cirka 16 procent av de fasta bruttoinvesteringarna och de höjer nivån för de fasta bruttoinvesteringarna med 134 miljarder kronor år 2012, varav 54 miljarder avser köpt FoU och 80 miljarder avser egenproducerad FoU. En stor del av FoU-investeringarna koncentreras till tillverkningsindustrin som står för cirka 70 procent av den köpta och drygt 50 procent av den egenproducerade.

En annan förändring till följd av anpassningen till ENS 2010 är att köp av militära vapensystem klassificeras som fast bruttoinvestering och inte som försvarets varaktiga varor inom den offentliga konsumtionen. Det innebär att de fasta bruttoinvesteringarna höjs med nära 10 miljarder och att statliga myndigheters fasta bruttoinvesteringar höjs med närmare 10 procent.

De fasta bruttoinvesteringarna påverkas även av den översyn av modeller och källor som har genomförts. Det har bland annat skett en anpassning av beräkningen av övriga byggnads- och anläggningsinvesteringar inom fastighetsbranschen till att bättre spegla vad som ingår i källan Företagens ekonomi. Översynen innebär även att ny statistik tas in i beräkningarna av kostnader för ägarbyten av bostäder. Sammantaget höjer dessa metodförändringar och anpassningar de fasta bruttoinvesteringarna med 34 miljarder år 2012.

Vid beräkningar av nybyggnation av bostäder, småhus och flerbostadshus har en modelländring gjorts som innebär att antagandet om tiden från påbörjande till färdigställande av fastigheter har kortats ned till fyra kvartal för småhus och femkvar-

tal för flerbostadshus från tidigare sex kvartal för de båda. Ny statistik har tagits in för att beräkna stocken av fastigheter utifrån det nya lägenhetsregistret. Dessutom har modellen för om- tillbyggnad av små- och flerbostadshus uppdaterats.

Investeringar i maskiner och inventarier har reviderats upp med cirka 7 miljarder för att bättre anpassa Nationalräkenskapernas nivåer med de som redovisas i Företagens ekonomi.

Omläggningen till ENS 2010 och den allmänna översynen av statistiken innebär tillsammans att nivån för de fasta bruttoinvesteringarna höjs med 160 miljarder, från 674 till 834 miljarder år 2012.

Tabell 11: Fasta bruttoinvesteringar per investeringstyp, revidering mellan ENS2010 och ENS 1995, mdkr

	Total revidering	Bostäder	Byggnader och anläggningar	Forskning och utveckling	Övriga investering
1993	68	1	3	49	16
1994	76	1	2	55	18
1995	78	1	2	63	13
1996	87	1	2	66	18
1997	94	1	3	74	16
1998	100	0	4	80	16
1999	105	0	5	84	16
2000	119	0	6	98	15
2001	136	0	8	110	17
2002	132	1	10	105	16
2003	141	2	16	106	17
2004	152	3	23	110	16
2005	148	1	21	108	17
2006	162	1	32	111	18
2007	176	0	38	121	17
2008	182	0	41	126	15
2009	175	-2	34	127	16
2010	182	-4	36	134	15
2011	179	-5	33	136	15
2012	160	-8	34	134	-1
2013	168	-8	31	135	10

Lagerinvesteringar

Lagerinvesteringar omfattar uppbyggnad av lager under året minus uttag ur lager. Inom beräkningarna av BNP har hänsyn tagits till lagerförändringar inom jord- och skogsbruk, gruvor och tillverkningsindustri, el-, gas- och värme- och vattenförsörjning, byggnadsverksamhet samt handel och servicenäringar. Inom byggbranschen ingår per definition endast insatsvaror och inom andra servicenäringar endast produkter i arbete.

Efter negativa lagerinvesteringar år 1993 har lagren byggts upp varje år till och med år 2003. År 2004 bromsades lageruppbyggnaden och visade negativa lagerinvesteringar för åren 2004 och 2005. År 2006 och 2007 var lagerinvesteringarna åter positiva. Åren 2008 – 2012 var år med tidvis kraftig lagerpåverkan på BNP. Åren 2008 och 2009 visade lägre lageruppbyggnad, där lager år 2009 drog ner BNP-utvecklingen med hela 1,6 procentenheter. Detta följdes av en rekyl 2010 där lagerpåverkan på BNP var positiv med 2,1 procentenheter. Året 2011 var ett år med en mer modest positiv lageruppbyggnad, följt av år 2012 där lageruppbyggnaden åter var lägre och drog därmed ner BNP-utvecklingen med 1,1 procentenheter.

Investeringar i värdeföremål

Investeringar i värdeföremål och originalverk utgör en egen kategori vid sidan av fast bruttoinvestering och lagerinvestering. Värdeföremålen innefattar antikviteter och konst i form av målningar, frimärken samt diverse samlarobjekt. Värdet av investeringar i värdeföremål uppgår till drygt 900 miljoner kronor år 2012, vilket utgör en liten post i de svenska nationalräkenskaperna. I samband med den översyn som nu skett av beräkningarna har ny och förbättrad information kunnat tas in vilket lett till upprevideringar.

Export och import

Utrikeshandeln utvecklades svagt år 2012 efter återhämtningen efter finanskrisen åren 2010 och 2011. Exporten och importen steg med 1,0 respektive 0,5 procent. Exportnettot stärktes således vilket bidrog med 0,3 procentenheter till BNP-utvecklingen. Exportnettot 2012 uppgick till 182 miljarder kronor i löpande priser.

Varuexporten ökade med blygsamma 0,3 procent i volym 2012 jämfört med 2011. Motorfordon och övriga maskiner som gick väldigt starkt 2011 försvagades och minskades med -5,8 respektive -4,0 procent 2012. Varuimporten backade något och visade en volymutveckling på -0,8. Den enda av de större produkterna som ökade mer markant var råpetroleum som ökade 15,2 procent medan t.ex. datorer och motorfordon backade.

Tjänsteexporten steg från 2011 till 2012 med 3,0 procent. Utländska besökares inköp i Sverige, vilket räknas som svensk export, ökade kraftigt. Det gällde även s.k. huvudkontorstjänster och uthyrning och leasing. Importsidan som steg med 4,3 procent fick draghjälp av i princip samma produkter men här stack även data-tjänster ut med en ökning på 24,6 procent.

Revideringar

De revideringar som gjorts dels för anpassningen till ENS 2010 och dels som ett resultat av översynen av metoder och källor innebär att exportnettot reviderats ner för samtliga år 1993-2012. Perioden 1993-2008 reviderades de flesta åren med 3-4 miljarder kronor. 2005 var nedrevideringen 8 miljarder kronor. 2009-2012 är nedrevideringen av exportnettot betydligt större: 12, 14, 22 respektive 24 miljarder kronor.

Den revidering som haft störst inverkan på handelsnettot är att ett förbättrat underlag för den s.k. resevalutan tagits in i beräkningarna från och med år 2006 och framåt. Det handlar om utländska besökares inköp i Sverige som är en del av svensk export och om svenska inköp utomlands som i båda fallen revideras ned. Till följd av de nya underlagen för resevalutan har exporten reviderats ned med närmare 20 miljarder kronor de senaste åren. För importen så ligger revideringen på drygt 10 miljarder kronor som mest.

I samband med den revideringen har också en ny källa för beräkningen av utrikes-transaktioner av utbildning och vårdtjänster tagits in för tidsperioden från 2003 och framåt. Det rör sig om revideringar på under en miljard kronor per år för både importen och exporten. Beräkningsmetoden av FISIM (Indirekt mätta finansiella tjänster) har även den setts över och det har lett till revideringar av både importen och exporten. Export av FISIM har reviderats för hela tidsperioden med upp till åtta miljarder. Importen av FISIM har reviderats från 2008 med som mest tre miljarder kronor 2010.

Anpassningen till ENS 2010 innebär att trepartshandel – det som tidigare benämns merchanting – då företag i Sverige köper produkter utomlands för att sedan sälja dem utan att först ta hem dem till Sverige, ska redovisas som varuhandel. Inköpen räknas som en negativ varuexport och försäljningen som en (positiv) varuexport. Tidigare har marginalen på affärerna räknats som en tjänsteexport. Förändringen innebär inget för handelsnettot totalt men den innebär att stora belopp flyttas från tjänsteexporten till varuexporten. Trepartshandeln har vuxit kraftigt under perioden, 1993 uppgick marginalen på trepartshandeln till 7,6 miljarder kronor men sedan 2007 har beloppen legat runt 60-70 miljarder kronor.

ENS 2010 innebär också en förändring när det gäller lönebearbetning, dvs. när företag sänder varor utomlands för bearbetning och sedan tar hem dem igen utan att något ägarbyte sker. Tidigare har dessa varutransaktioner registrerats först som varuexport när varorna skickas ut och som varuimport när de tas hem igen. I enlighet med de nya reglerna bortses nu från varuvärdena.

Istället registreras transaktionen netto på respektive vara, d.v.s. att endast värdet av bearbetningstjänsterna redovisas som export och import. Detta har således lett till att exporten och importen justerats ned i värde. Eftersom data bara funnits tillgäng-

ligt från 2007 så är revideringarna endast gjorda fr.o.m. det året. Fr.o.m. 2010 görs dock ytterligare en justering för lönebearbetning som sker i Sverige med varor som är utländskt ägda men som aldrig passerar någon gräns. Denna justering gör att nedrevideringarna minskar i storlek och att importen till och med revideras upp 2012. Nedrevideringarna för exporten var mellan två och 19 miljarder kronor och för importen var den största nedrevideringen 2007 med 18 miljarder kronor medan 2012 alltså reviderades upp med nästan en miljard kronor. För exportnettot har de nya uppgifterna inneburit en nedrevidering 2007 och 2012 medan åren 2008-2011 i princip är oförändrade.

Tabell 12: Revidering av export och import 1993 – 2012, mdkr

År	Export			Import			Exportnetto		
	Varuhandel	Tjänstehandel	Totalt	Varuhandel	Tjänstehandel	Totalt	Varuhandel	Tjänstehandel	Totalt
1993	8	-11	-3	0	0	0	8	-11	-3
1994	11	-15	-4	0	0	0	11	-15	-4
1995	14	-17	-3	0	0	0	14	-17	-3
1996	13	-16	-3	0	0	0	13	-16	-3
1997	18	-23	-4	0	0	0	18	-23	-4
1998	23	-24	-2	0	0	0	23	-24	-2
1999	27	-30	-3	0	0	0	27	-30	-3
2000	26	-30	-4	0	0	0	26	-30	-4
2001	26	-30	-3	0	0	0	26	-30	-3
2002	28	-30	-3	0	0	0	28	-30	-3
2003	24	-27	-3	0	1	1	24	-28	-4
2004	33	-37	-4	0	0	0	33	-38	-5
2005	41	-48	-8	0	1	1	41	-49	-8
2006	50	-61	-11	0	-8	-8	50	-53	-3
2007	43	-73	-30	-18	-10	-27	61	-64	-3
2008	57	-85	-28	-15	-9	-24	72	-76	-4
2009	44	-72	-28	-12	-4	-16	57	-68	-12
2010	57	-83	-26	-7	-5	-12	64	-78	-14
2011	42	-70	-28	-5	-1	-6	47	-69	-22
2012	61	-76	-15	8	1	9	53	-77	-24

BNP från produktionssidan, arbetskostnad, -insats och -produktivitet

Produktion

Näringslivets produktion (förädlingsvärdet i fasta priser till baspris), minskade år 2012 med 0,4 procent. Varuproduktionen minskade med 4,2 procent medan tjänsteproduktionen ökade med 2,0 procent. De offentliga myndigheternas produktion ökade med 0,7 procent.

Inom varuproduktionen, vars totala utveckling vände nedåt, hade majoriteten av branscherna negativa utvecklingstal 2012. Utvinning av mineral, Byggverksamhet och i stort sett alla branscher inom Tillverkningsindustrin uppvisade negativa utvecklingstal. Inom Tillverkningsindustrin var det Industri för stenkolsprodukter och raffinerade petroleumprodukter som sjönk kraftigast. Andra kraftiga nedgångar återfinns inom Industri för motorfordon, släpfordon och påhängsvagnar, Industri för elapparatur och Gummi- och plastvaruindustri. Den enda bransch som utmärkte sig med positivt utvecklingstal inom Tillverkningsindustrin var Massa-, pappers- och pappersvaruindustri. Även El-, gas- och värmeverk, Vattenförsörjning och

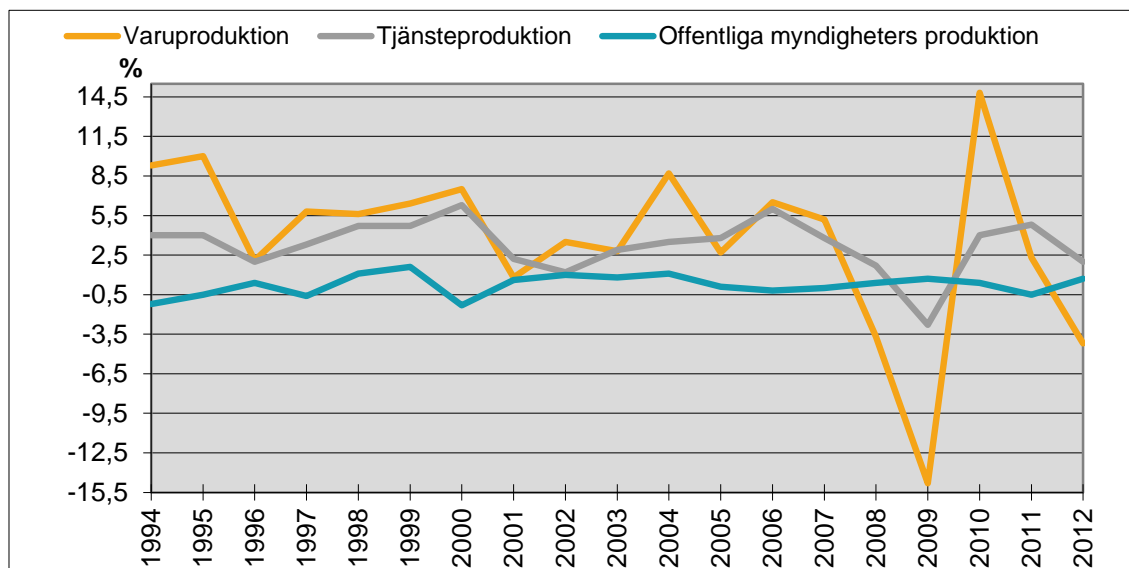
avloppsrening och Avfallshantering, återvinning, sanering uppvisade positiva utvecklingstal.

Tjänsteproduktionens utvecklingstakt mattades av men uppvisade ändå en positiv utveckling på total nivå. Den positiva utvecklingen sågs främst bland Rederier, Flygbolag samt Förlag. Den minskade tillväxten inom tjänsteproduktionen orsakades av Handel med och serviceverkstäder för motorfordon och motorcyklar, Magasinering och stödtjänster till transport, post och kurirverksamhet samt Försäkrings- och återförsäkringsbolag, pensionsfonder.

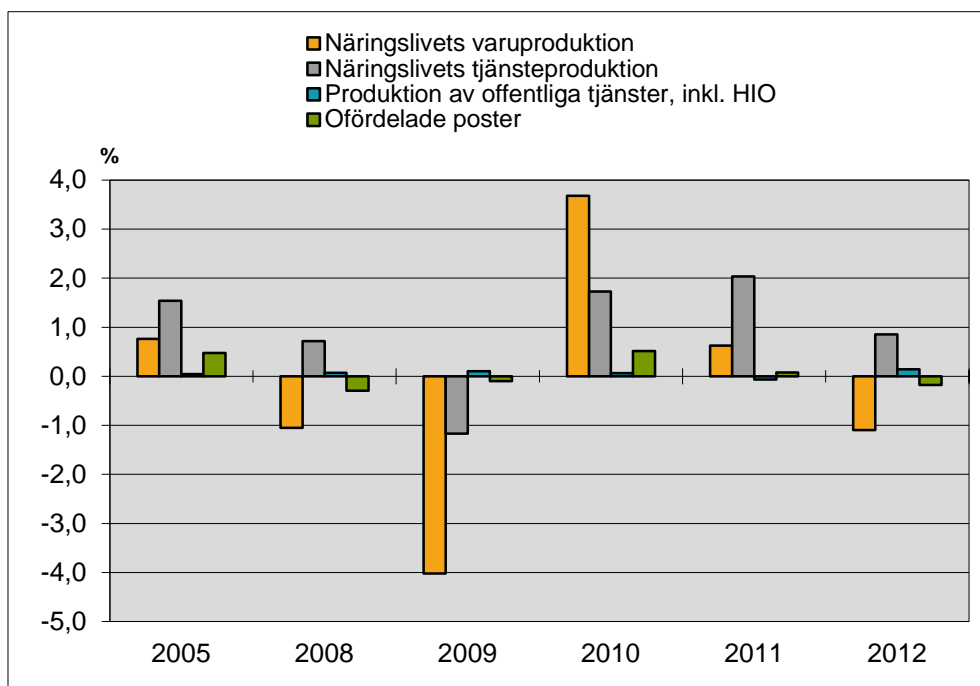
Tidsserie 1993-2012

I diagrammet nedan framgår den årliga produktionsutvecklingen 1994-2012 för näringslivets varu- och tjänsteproduktion samt offentliga myndigheters produktion.

Diagram 9: Näringslivets och offentliga myndigheters årliga produktionsutveckling 1994-2012



BNP från produktionssidan beräknas som summan av förädlingsvärdet för näringslivets branscher, offentliga myndigheter och hushållens icke-vinstdrivande organisationer (HIO) plus nettot av produktskatter och produktsubventioner (produktskattenettot). Av nästa diagram framgår bidragen till utvecklingen av BNP från produktionssidan, fördelade på Näringslivets varuproduktion, Näringslivets tjänsteproduktion, Produktion av offentliga tjänster inklusive hushållens icke-vinstdrivande organisationer samt produktskattenettot.

Diagram 10: Bidrag till utvecklingen av BNP från produktionssidan 2005-2012

*Ofördelade poster består av produktskatter minus produktsubventioner.

Näringslivets tjänsteproduktion bidrar vanligtvis mer till tillväxten i BNP än vad varuproduktionen gör. Ett tydligt undantag är 2010 då varuproduktionen ökade mycket kraftigt efter det stora fallet 2009.

Revideringar

Produktion, insatsförbrukning och därmed förädlingsvärde har vid den ENS-omläggning och den översyn av beräkningarna som beskrivits ovan påverkats av många olika saker. Totalt är nivån på produktionen uppjusterad med mellan 29 och 114 miljarder kronor åren 1993-2011, där tillägget av egenproducerad FoU är den enskilt största posten med mellan 32 och 85 miljarder kronor. Även branschen Byggverksamhet är mycket uppjusterad, med mellan 5 och 47 miljarder kronor (se kommentar längre ner).

Den totala nivån på insatsförbrukningen är nedjusterad med mellan 32 och 101 miljarder kronor. Den främsta förklaringen är omklassificeringar av köpt FoU och försvarets varaktiga varor från förbrukning till bruttoinvestering, som tillsammans sänkt förbrukningen med mellan -32 och -65 miljarder kronor åren 1993-2011.

Justeringarna av produktion och insatsförbrukning har höjt de totala förädlingsvärdena med mellan 61 och 182 miljarder kronor. Det är främst i näringslivet de stora förändringarna återfinns. Men även justeringarna av förädlingsvärdet för de offentliga myndigheterna är betydande och uppgår till mellan 24 och 44 miljarder kronor. Mer information om de offentliga myndigheterna återfinns i avsnittet om de offentliga konsumtionsutgifterna. I tabellen nedan redovisas hur näringslivets produktion, förbrukning och förädlingsvärde har påverkats.

Tabell 13: Näringslivets produktion, insatsförbrukning och förädlingsvärde, löpande priser, mdkr

År	Produktion		Insatsförbrukning		Förädlingsvärde		Förädlingsvärde, volymförändring (%)		
	Ny version	Revidering	Ny version	Revidering	Ny version	Revidering	Ny version	Tid. Version	Revidering
1993	2296	20	1238	-15	1057	36			
1994	2517	25	1366	-16	1151	40	6,2	6,1	0,1
1995	2762	31	1484	-17	1278	48	6,5	6,4	0,1
1996	2812	32	1505	-20	1307	52	2,0	2,2	-0,2
1997	2994	35	1617	-25	1377	60	4,4	4,1	0,3
1998	3143	41	1691	-28	1453	69	5,1	5,0	0,1
1999	3324	42	1790	-30	1534	71	5,4	5,6	-0,2
2000	3633	46	1983	-38	1650	84	6,8	6,4	0,4
2001	3783	50	2074	-48	1709	98	1,6	1,2	0,4
2002	3835	50	2074	-41	1761	91	2,2	2,8	-0,6
2003	3910	55	2083	-41	1827	96	2,9	2,8	0,1
2004	4157	65	2231	-41	1926	106	5,6	5,5	0,1
2005	4409	56	2419	-44	1990	99	3,3	3,8	-0,5
2006	4756	64	2617	-50	2140	115	6,2	5,7	0,5
2007	5126	79	2836	-49	2289	128	4,4	4,3	0,1
2008	5338	82	2989	-58	2349	140	-0,5	-0,6	0,1
2009	4926	81	2689	-53	2236	133	-7,5	-7,2	-0,3
2010	5327	71	2897	-66	2430	137	8,0	8,5	-0,5
2011	5613	41	3076	-90	2537	131	3,9	4,2	-0,3
2012	5610		3069		2541		-0,4		

Näringslivets produktion har reviderats upp med mellan 20 och 82 miljarder kronor år 1993-2011. Volymutvecklingen av näringslivets totala förädlingsvärde justerades som mest år 2002 då revideringen uppgår till -0,6 procentenheter. För perioden 1994-2011 uppgår revideringen till i genomsnitt -0,3 procentenheter.

Som beskrivits ovan har produktionsvärdena och förbrukningsvärdena bl.a. påverkats av den nya variabeln egenproducerad FoU respektive flytten av köpt FoU från insatsförbrukning till bruttoinvestering. De tre största branscherna när det gäller egenproducerad FoU är Industri för datorer, elektronikvaror och optik, Industri för motorfordon, släpfordon och påhängsvagnar och Övrig maskinindustri. De tre branscher som påverkats mest av flytten av köpt FoU är Industri för datorer, elektronikvaror och optik, Tillverkning av kemikalier och kemiska produkter, farmaceutiska basprodukter och läkemedel och Industri för motorfordon, släpfordon och påhängsvagnar.

Byggverksamhet

Byggbranschens produktion har kraftiga upprevideringar på grund av införandet av förbättrade modeller för att beräkna investeringar och reparationer. Den övergripande metoden att beräkna byggproduktion har inte ändrats utan innebär fortfarande att byggproduktion beräknas från användningssidan. Mer information om vilka bygginvesteringar som reviderats finns i avsnittet om bruttoinvesteringar.

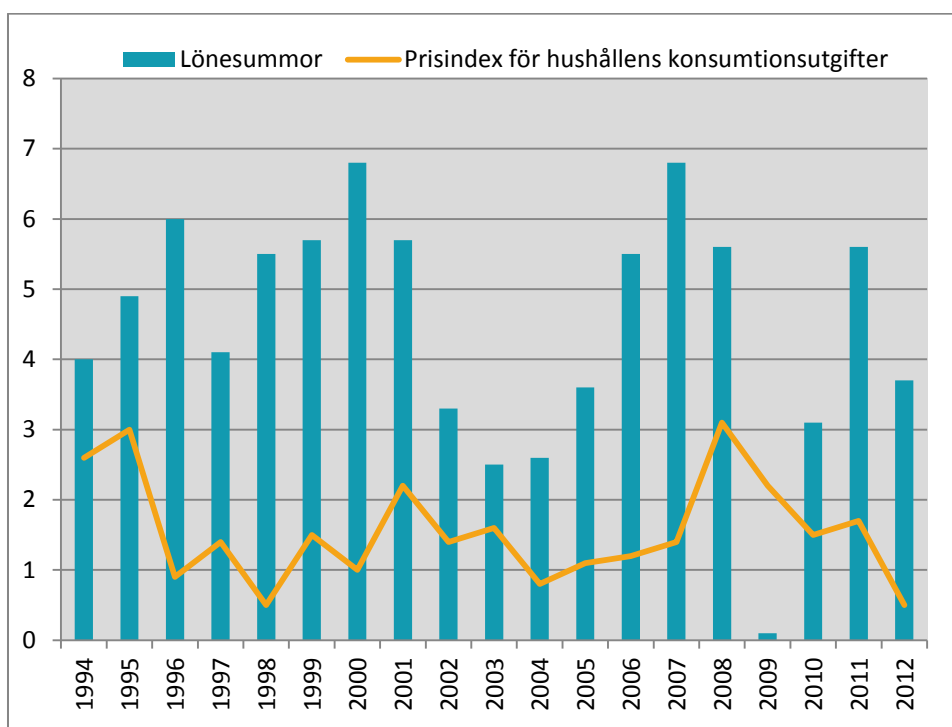
Arbetskostnaden

Den totala lönesumman i svensk ekonomi uppgick 2012 till 1 476 miljarder kronor. Detta är en ökning med 3,7 procent sedan 2011 då den totala lönesumman var 1 423 miljarder kronor.

För näringslivet steg den totala lönesumman från 1019 miljarder till 1056 vilket motsvarar en ökning på 3,7 procent. Det var tjänstebranscherna som ökade mest inom näringslivet, ökningen var på 4,4 procent. Uppgången inom varuproduktionen var 2,4 procent.

Den totala lönesumman inom offentliga myndigheter ökade med 3,9 procent. Inom primärkommunerna och landstingen steg de 3,8 respektive 3,3 procent. För statliga myndigheter och sociala trygghetsfonder var utvecklingen 4,9 procent medan den för hushållens icke-vinstdrivande organisationer (HIO) var 4,1 procent.

Diagram 11: Årlig utveckling av de totala lönesummorna i hela ekonomin och prisindex för hushållens konsumtionsutgifter 1994-2012



Som framgår av tabellen visade nästan samtliga branschaggregat en positiv lönesummeutveckling under 2012. Enda undantaget var jordbruk, skog och fiske. Särskilt stark var utvecklingen inom hotell- och restaurangbranschen som ökade med 8,0 procent. Detta förklaras delvis av att momsen på restaurang- och cateringtjänster sänktes 2012. Vidare var det starka ökningarna inom utbildning och sjukvård där ökningen låg på 7,7 respektive 7,3 procent.

Tabell 14: Lönesummorna fördelade per bransch 2012

Bransch	Värde mnkr	Volym- förändring
A (01-03) Jordbruk, skog, fiske	15 551	-0,2
B (05-09) Mineralutv	3 935	4
C (10-33) Tillverkningsindustri	227 197	1,2
D (35) El, gas, värme	13 003	2,4
E (36-39) Vatten	7 944	5,9
F (41-43) Bygg	104 084	4,9
G (45-47) Parti- och detalj	181 920	3,8
H (49-53) Transport o magasinering	74 933	1,3
I (55-56) Hotell o restaurang	32 927	8
J (58-63) Information o kommunikation	77 537	3,9
K (64-66) Bank o finans	44 185	1,1
L (68B) Fastigheter	22 255	4,3
M (69-75) Jur o ekonomisk verksamhet	97 610	6,7
N (77-82) Uthyrning, fast.service, andra stödtj.	65 098	3,8
P (85) Utbildning	17 231	7,7
Q (86-88) Sjukvård	50 793	7,3
R (90-93) Kultur o underhållning	7 353	6,4
S (94-96) Annan serviceverksamhet	11 240	7,2
B-E (05-39) Industri	252 079	1,4
G-T (45-98) Tjänsteproduktion	684 107	4,4
Näringslivet totalt	1 055 821	3,7

Revidering av totala lönesumman

I samband med omläggningen till den nya manualen har även en översyn gjorts av modeller och källor. För beräkningen av den totala lönesumman har modellen gällande beräkningen av löner till och från utlandet setts över. Detta har lett till en revidering av den totala lönesumman enligt uppgifterna i tabellen nedan.

Tabell 15: Total lönesumma, mdkr

År	ENS 2010	ENS95	Revidering
1993	643	644	-1
1994	669	670	-1
1995	702	703	-1
1996	744	746	-1
1997	775	776	-1
1998	818	820	-2
1999	865	867	-2
2000	923	926	-2
2001	976	979	-3
2002	1008	1010	-2
2003	1033	1034	-1
2004	1060	1060	-1
2005	1098	1098	0
2006	1159	1158	1
2007	1238	1238	0
2008	1306	1306	0
2009	1308	1308	0
2010	1348	1348	0
2011	1423	1424	-1

Revidering av löneskatter och sociala avgifter

I samband med övergången till ENS 2010 har en striktare tolkning av vad som ska ingå i sociala avgifter införts. Hädanefter ska endast arbetsgivaravgifter som är öronmärkta för sitt syfte, t.ex. pensionsavgifter, redovisas som sociala avgifter. En stor del av det tidigare innehållet i sociala avgifter kommer i och med denna förändring att redovisas som löneskatter.

För åren 2000-2012 så finns det en skillnad i det totala värdet av sociala avgifter och löneskatter jämfört med tidigare. Detta beror på att nedsättningar numera redovisas brutto.

Tabell 16: Revideringar av Löneskatter och sociala avgifter

År	Sociala avgifter D12			Löneskatter D29C			Skillnad i totala D12 + D29C jämfört med tidigare version
	Revidering mdkr			Revidering mdkr			
	ENS2010	ENS95	Revidering	ENS2010	ENS95	Revidering	
1993	116	223	-107	116	10	107	0
1994	129	239	-109	120	11	109	0
1995	128	245	-117	146	28	117	0
1996	136	264	-128	163	35	128	0
1997	145	267	-122	164	41	122	0
1998	103	269	-166	224	57	166	0
1999	112	259	-148	238	90	148	0
2000	148	315	-167	226	59	167	0
2001	169	347	-179	239	61	179	0
2002	177	359	-182	248	65	184	1
2003	193	375	-183	255	71	184	2
2004	206	392	-186	260	72	188	2
2005	211	404	-194	269	74	195	2
2006	213	401	-188	278	88	190	2
2007	241	440	-199	295	94	201	2
2008	246	418	-173	311	135	176	3
2009	245	399	-154	293	135	159	4
2010	252	427	-175	302	121	181	6
2011	270	413	-143	315	165	150	7
2012	284	433	-150	328	173	155	6

Arbetsinsats

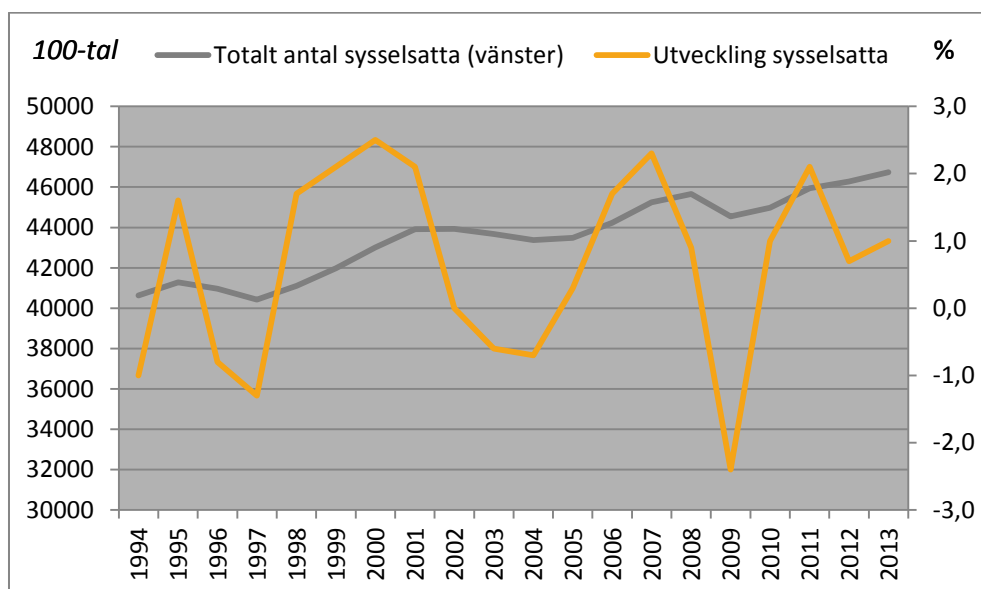
Efter finanskrisen hösten 2008 skedde under 2009 en kraftig nedgång i antalet sysselsatta. Minskningen var 2,4 procent under 2009. Därefter har utvecklingen på arbetsmarknaden varit stabilare med en ökning av antalet sysselsatta under åren 2010-2013. Under 2012 ökade antalet sysselsatta med 0,7 procent. Antalet arbetade timmar har haft en liknande utveckling, men med större svängningar. Under 2012 skedde dock en marginell nedgång av antalet arbetade timmar. De minskade med 0,1 procent.

Under en längre tid har utvecklingen mot färre sysselsatta i tillverkningsindustri och fler i tjänsteproduktion noterats. Denna strukturella förändring har förstärkts efter finanskrisen hösten 2008.

I näringslivet ökade antalet sysselsatta med 0,6 procent under 2012. Uppgången avsåg enbart tjänstebranscherna som ökade med 1,1 procent. I tillverkningsindustrin minskade antalet sysselsatta med 1,9 procent.

Antalet sysselsatta i de offentliga myndigheterna ökade under 2012 med 0,7 procent. Störst var uppgången inom staten, 1,9 procent. Arbetade timmar i de offentliga myndigheterna ökade under 2012 med 0,7 procent.

Diagram 12: Sysselsättningsutveckling 1994-2013



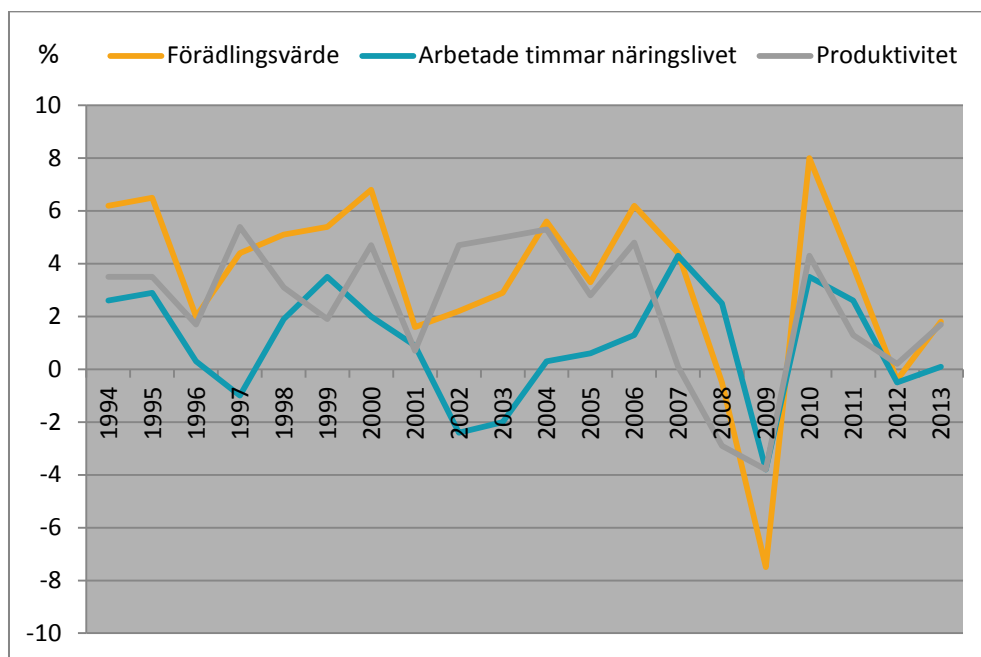
Arbetsproduktivitet

Arbetsproduktivitetsförändringen mäts som förändringen av förädlingsvärdet i fasta priser i relation till förändringen i antalet arbetade timmar. Arbetsproduktiviteten samvarierar starkt med konjunkturläget. När konjunkturen viker faller i regel produktiviteten kraftigt, något som noterades exempelvis 2001 och 2009. Detta beror på att det tar viss tid för företagen att anpassa arbetsstyrkan till den lägre produktionen. När sedan konjunkturen förbättras och produktionen ökar, så ökar också produktiviteten i regel snabbt, som år 2002 och 2010.

I diagrammet nedan framgår utvecklingen av arbetade timmar, förädlingsvärdet och arbetsproduktiviteten för perioden 1994-2013.

Den årliga produktivitetsutvecklingen på finare branschnivåer visar ofta stora svängningar, delvis beroende på problem att på ett konsistent sätt mäta förädlingsvärden och arbetade timmar. Utvecklingen på detaljerad branschnivå bör därför tolkas med försiktighet och dessutom bör utvecklingen gärna studeras över längre tidsperioder och för större branschaggregat.

Diagram 13: Årlig utveckling av arbetade timmar, förädlingsvärde och arbetsproduktivitet inom näringslivet 1994-2013



Sektorräkenskaper

Inkomster och sparande för institutionella sektorer

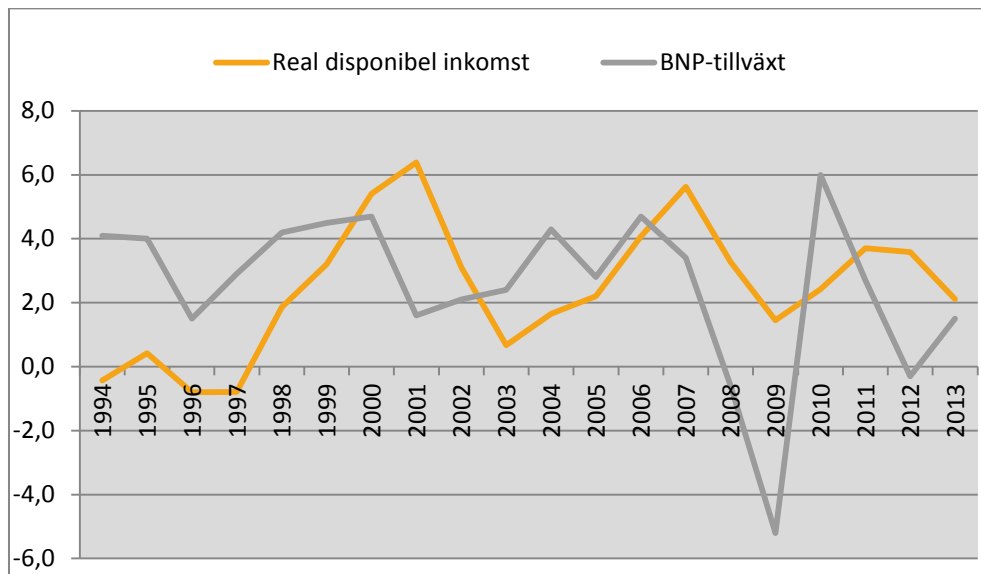
Hushållssektorn

Hushållens disponibla inkomster består av ett flertal olika inkomst- och utgiftslag. Förutom löneinkomster och avdrag för skatter ingår även kapitalinkomster, egenföretagares driftöverskott av näringsverksamhet (sammansatta förvärvsinkomster), transfereringsinkomster samt avdrag för kapitalutgifter och transfereringsutgifter. I samband med denna publicering redovisas nya beräkningar av ett flertal transaktionslag för perioden 1993-2013.

Definitiva beräkningar för år 2012

I de nya definitiva beräkningarna för år 2012 uppgick hushållens disponibla inkomster till 1 871 miljarder kronor vilket var en ökning med 4,1 procent i löpande priser och 3,6 procent i reala termer jämfört med året innan. Det var marginellt lägre ökningstakt i de reala disponibla inkomsterna jämfört med 2011 men något högre än ökningstakten 2010 som var 2,4 procent. För år 2013 som ännu bygger på preliminära underlag var den reala inkomstutvecklingen 2,1 procent.

Diagram 14: Årlig utveckling i procent av hushållens reala disponibla inkomster samt BNP-utvecklingen (BNP-tillväxt i procent) 1994-2013



Hushållens totala löneinkomster ökade med 3,7 procent i löpande priser under 2012 jämfört med 2011 och uppgick till 1 494 miljarder kronor under 2012. Företagarinkomsterna, de så kallade sammansatta förvärvsinkomsterna, minskade med 5,3 procent och uppgick till 87 miljarder kronor under 2012. Driftsöverskott av egna hem uppgick till 53 miljarder kronor vilket var en minskning med 9,6 procent jämfört med 2011.

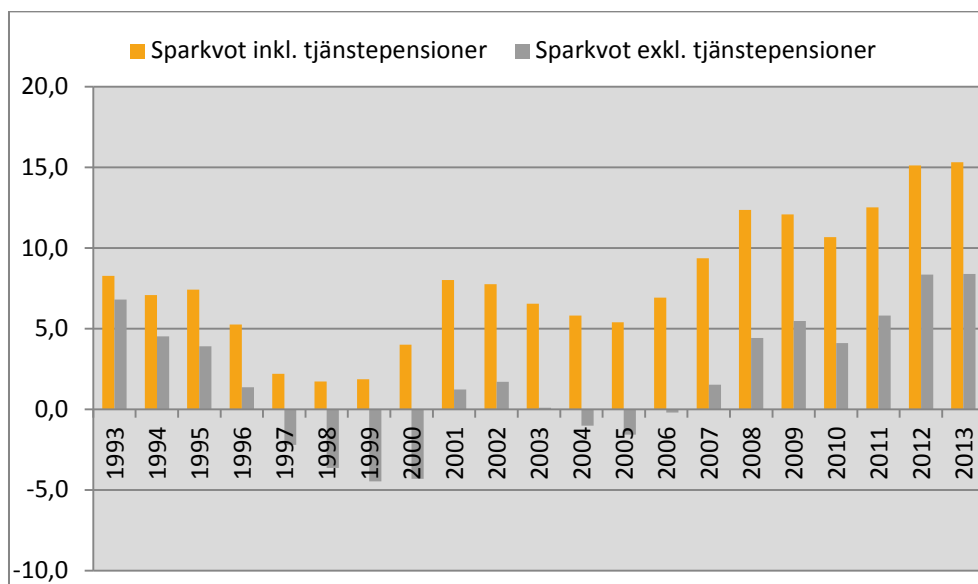
Kapitalinkomstnettot uppgick till 208 miljarder kronor under 2012 vilket var en förbättring med 11,9 procent i löpande priser jämfört med 2011. Kapitalinkomstnettot består av ränteintäkter, utdelningar, kapitalinkomster tillräknade försäkringstagarna och arrendeinkomster med avdrag för ränteutgifter och arrendeutgifter.

Transfereringsinkomsterna i form av sociala förmåner uppgick till 626 miljarder kronor 2012 vilket var en ökning med 5,4 procent i löpande priser. De sociala förmånerna består bland annat av bidrag av olika slag, pensioner, sjuk- och föräldraförsäkringsersättningar samt ersättningar för arbetslöshet.

Hushållens utgifter för inkomstskatter uppgick till 552 miljarder kronor under 2012 vilket var en ökning med 2,9 procent i löpande priser jämfört med 2011.

Sparandet uppgick till 306 miljarder kronor under 2012 vilket innebar att sparkvoten uppgick till 15,1 procent. Jämfört med 2011 ökade sparkvoten med 2,6 procentenheter. Sparandet exklusive sparande i tjänste- och premiepensioner uppgick till 156 miljarder kronor 2012 vilket motsvarar 8,4 procent av de disponibla inkomsterna. Sparkvoten exklusive tjänste- och premiepensioner var svagt negativ åren 2004-2006. Under åren 2007-2012 var den genomsnittliga sparkvoten positiv, 5 procent.

Diagram 15: Hushållens sparkvot i procent, inkl. respektive exkl. tjänstepensioner, 1993-2013



Det finansiella sparandet under 2012 uppgick till 271 miljarder kronor vilket resulterade i en finansiell sparkvot på 13,4 procent. Under 2011 uppgick den finansiella sparkvoten till 10 procent.

Revideringar för perioden 1993-2013

De största revideringarna har gjorts av hushållens kapitalinkomster där nya källor och metoder för beräkningarna av försäkringssektorn har påverkat denna inkomstpost mest. Kapitalinkomsterna har reviderats upp för åren 1993-2013 vilket påverkat hushållens disponibla inkomster och sparande positivt. Hushållens kvarhållna utdelningar i investeringsfonder som tidigare saknats i statistiken men som nu inarbetats för hela tidserien höjer också de disponibla inkomsterna. Hushållens löneinkomster har reviderats upp eftersom en förbättrad beräkning av löneinkomsterna från utlandet införts. En omfördelning har gjorts mellan arbetsgivarnas sociala avgifter och löneskatter vilket inte påverkar hushållens disponibla inkomster men däremot primärinkomstsaldot som minskar. Även utdelningar från bolag, driftöverskott av eget hem samt de sammansatta förvärvsinkomsterna har reviderats.

Nya försäkringsberäkningar påverkar hushållen mycket

Översynen av försäkringsberäkningarna innebär att kapitalinkomsterna tillräknade försäkringstagarna har reviderats upp för åren 1993-2013. De största revideringarna har skett för åren 2008-2013 som i genomsnitt ökat med 31 miljarder kronor per år då en ny källa inarbetats i beräkningarna. Hushållens kapitalavkastning har reviderats upp både för det privata försäkringssparandet och för pensionssparandet.

Hushållens löner

Hushållens totala löneinkomster har reviderats upp för varje enskilt år under perioden 1993-2013 med i genomsnitt 4 miljarder om året åren 1993-2006 och 18 miljarder om året åren 2007 till 2013. Nya beräkningar för hushållens löner från utlandet var den enskilt största revideringen av de totala löneinkomsterna.

Sammansatta förvärvsinkomster och driftöverskott i egna hem

De sammansatta förvärvsinkomsterna har reviderats ned de flesta av åren under perioden 1993-2013 där revideringen per år har varit minus 2,7 miljarder i genomsnitt. Det är statistiken över Företagens ekonomi, FEK, som nu ligger till grund för beräkningarna. FEK är en totalundersökning över det totala näringslivets produktion, insatsförbrukning och förädlingsvärde uppdelat efter företagets och näringsidkarnas branschtillhörighet. FEK är huvudkällan vid de funktionella BNP-beräkningarna. I sektorberäkningarna har information om varje bransch delats upp mellan fysiska och juridiska personer. Därmed erhålls en fördelning av produktion och insatsförbrukning mellan hushållssektorn och övriga sektorer. Hänsyn har

sedan tagits till de korrigeringar och definitionsskillnader som förekommer mellan FEK och Nationalräkenskapsberäkningarna.

Grunddata har använts för perioden 1997–2012, för perioden 1993–1996 har hushållens andelar av produktion och insatsförbrukning per bransch används för tillbakaskrivning och för perioden 2013–2014 kvartal 2 har de branschvisa andelarna av förädlingsvärdet använts. Utifrån hushållssektorns förädlingsvärde drar man sedan ifrån utbetalade löner, sociala avgifter, löneskatter samt övriga produktionskatter och lägger till erhållna subventioner för att erhålla hushållssektorns totala driftöverskott, vilket sedan delas upp i driftöverskott av eget hem och sammansatt förvärvsinkomst.

Hushållens disponibla inkomster och sparande

Sammantaget har hushållens disponibla inkomster reviderats upp med 17 miljarder kronor om året för perioden 1993–2013. Variationen är dock stor mellan åren. För åren 2008–2013 har hushållens disponibla inkomster reviderats upp med i genomsnitt 47 miljarder per år.

Tillsammans med uppreviderade siffror för hushållens pensionssparande då försäkringsberäkningarna setts över (justering för förändring i pensionsrätter) från 1993 och framåt samt revideringar av fasta bruttoinvesteringar innebär det att hushållens finansiella sparande reviderats upp för hela den redovisade perioden 1993–2013 med i genomsnitt 22 miljarder kronor per år. De största revideringarna av det finansiella sparandet var för åren 2008–2013 då den genomsnittliga revideringen per år var 58 miljarder kronor.

Icke-finansiella bolag

Den icke-finansiella bolagssektorn uppvisade ett negativt finansiell sparande på minus 56 miljarder kronor under 2012 vilket var en minskning med närmare 34 miljarder jämfört med 2011. Lägre driftöverskott, minskat kapitalinkomstnetto samt högre fasta bruttoinvesteringar bidrog negativt till det finansiella sparandet för bolagen under 2012 medan lägre inkomstskatter samt minskade lagerinvesteringar verkade i positiv riktning.

Finansiella bolag

De finansiella bolagens finansiella sparande uppgick till 43 mdkr under 2012, vilket är en ökning med 5 mdkr jämfört med 2011. Jämför man historiskt, ligger 2012 års finansiella sparande ca 9 mdkr högre än det genomsnittliga finansiella sparandet för perioden 1993–2012 men fortfarande lägre än toppnoteringen 2007 på 75 mdkr.

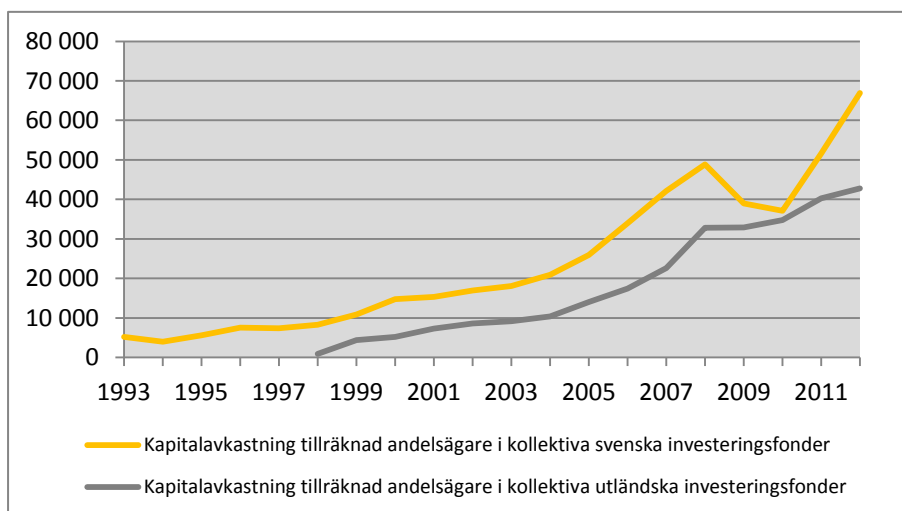
En förklarande faktor till det starka finansiella sparandet 2012 är den starka utvecklingen av kapitalinkomster i form av utdelningar från bolag. Utdelningar från bolag uppgick till 126 mdkr 2012 vilket är en ökning med 37 mdkr jämfört med 2011 samtidigt som lämnade utdelningar låg på ungefär samma nivå i förhållande till 2011, 47 mdkr. Räntenettet uppvisade negativ utveckling och uppgick under 2012 till 53 mdkr, en minskning med 8 mdkr jämfört med 2011.

Ny redovisning för investeringsfonder

Enligt ENS2010 ska all kapitalinkomst som investeringsfonden får in delas vidare till andelsägarna, d.v.s. lämna fonden utan något sparande. Manualen beskriver två sätt som en fond kan dela ut dessa medel på. Det ena sker i form av faktiskt lämnad utdelning och resterande medel registreras som kvarhållen utdelning tillräknad andelsägare i kollektiva investeringsfonder. Dessa två komponenter summerar till ”kapitalavkastning tillräknad andelsägare i kollektiva investeringsfonder”. Den kvarhållna utdelningen återinvesteras i fonden av andelsägaren i en transaktion som redovisas i kontot för finansiella transaktioner.

Kapitalavkastning tillräknad andelsägaren i svenska investeringsfonder uppgick under 2012 till 67 mdkr, vilket är en ökning med 15 mdkr jämfört med 2011. Motsvarande kapitalavkastning i utländska investeringsfonder uppgick 2012 till 43 mdkr, en ökning med 2 mdkr jämfört med 2011.

Diagram 16: Kapitalavkastning tillräknad andelsägare i kollektiva investeringsfonder, mnkr



Den nya redovisningen för investeringsfonder innebär en revidering av endast den kvarhållna utdelningen i fonderna för perioden 1993-2013 som inte togs i beaktande tidigare och innebär helt enkelt att man höjer kapitalinkomsterna och sparande i motagande sektorer med denna avkastning. Undantaget är försäkringssektorn som kräver en annan hantering i och med att försäkringstagaren (till stor del hushållen) är ytterst ägaren av fonderna i försäkringssektorn.

I reala räkenskaperna registreras denna kvarhållna utdelning först som kapitalinkomst i försäkringssektorn. Försäkringssektorn lämnar sedan denna avkastning till försäkringstagarna som i sin tur betalar den tillbaka som premietillägg till försäkringssektorn. Försäkringssektorns sparande påverkas inte av denna avkastning, utan denna avkastning tillhör hushållssektorn.

Tabell 17: Svenska sektorer ägande i svenska fondandelar, procent

	2008	2009	2010	2011	2012
Försäkringsbolag	53	52	52	54	54
Övriga finansiella bolag	10	11	13	15	17
Hushåll	31	29	28	25	24
Icke-finansiella bolag	5	5	5	4	4
Offentlig förvaltning	2	2	2	2	2

Tabell 18: Svenska sektorer ägande i utländska fondandelar, procent

	2008	2009	2010	2011	2012
Försäkringsbolag	25	46	46	44	40
Övriga finansiella bolag	22	17	20	21	23
Hushåll	44	29	27	26	27
Icke-finansiella bolag	1	1	1	0	1
Offentlig förvaltning	8	6	6	8	9

Källa: Finansräkenskaperna, svenska sektorer ägande av fondandelar

Som framgår av ovanstående tabeller innebär den nya redovisningen för investeringsfonder en direkt påverkan på hushållens kapitalinkomster men även indirekt via försäkringsbolagssektorn.

Revidering av försäkringsberäkningarna

I samband med omläggningen till nya manualen ENS2010 har försäkringsberäkningarna setts över. Mer specifikt har ersättningar och avkastningen för tjänstepension reviderats upp för perioden 2008 och framåt. Försäkringsberäkningarna har även reviderats till följd av den nya redovisningen i investeringsfonderna (se ovan).

Offentlig förvaltning

Det finansiella sparandet för offentlig förvaltning varierar kraftigt över tid vilket till stor del beror på snabba svängningar för inkomster och utgifter i konjunkturcykler. I mitten på 1990-talet visade finansiellt sparande rejäla underskott. År 1993 var underskottet 176 miljarder kronor. Genom åtstramning av de offentliga finanserna under ett antal år vändes underskotten till överskott år 1998. Överskotten kvarstod fram till finanskrisen slog till år 2008 med två undantag under åren 2002-2003 till följd av IT-bubblan som sprack. Toppnoteringen noterades år 2007 då överskottet uppgick till 110 miljarder kronor. Efterföljande år visade lägre överskott i samband med finanskrisens genomslag på finansmarknaderna under andra halvan av 2008. Sedan dess har den offentliga förvaltningens finansiella sparande visat årliga underskott. År 2012 uppgick underskottet till 34 miljarder kronor.

De senaste åren har präglats av osäkerhet om framtiden bland ekonomer, politiker, analytiker, hushåll och företag. Osäkerheten har påverkat svensk ekonomi genom svagare ekonomisk utveckling. Det i sin tur har påverkat offentliga förvaltningens inkomster och utgifter i och med att inkomstökningar snabbt avtar medan utgifter tar fart och ökar i en konjunkturedgång. Under de senaste åren har skatter på produktion och import fortsatt öka men i betydligt mindre omfattning än tidigare. Samma sak gäller inkomstskatter och sociala avgifter. Att utdelningar från bolag minskar i lågkonjunkturer är naturligt vilket också bidrar till lägre offentliga inkomster. Inom utgifterna noteras inte samma mönster. Utbetalda sociala förmåner, för bl.a. arbetslöshet, sjukskrivna och pensioner, har fortsatt öka under perioden och där konsumtionsutgifterna (myndigheternas utgifter för sin verksamhet) fortsatt att öka kraftigt. Till viss del motverkas utgiftsökningarna av lägre räntor men utgifterna har ändå ökat betydligt mer än inkomsterna.

Det skiljer mellan delsektorer

Inom offentlig förvaltning noteras en del skillnader. Det är statlig förvaltning som ansvarar för stora delar av transfereringssystemen och påverkas således mer vid låg- respektive högkonjunktur. Överskotten vid högkonjunkturen 2005-2008 berodde på ökade inkomstskatter och produktskatter samtidigt som kostnader för bl.a. arbetslöshet minskade. Även lägre räntenivåer höll tillbaka utgiftsökningen. Men på samma sätt, fast omvänt, blir statens underskott större vid konjunkturedgångar. Under efterföljande period 2009-2012 har det sammanlagda underskottet uppgått till 90 miljarder kronor varav år 2012 resulterade i ett underskott med 41 miljarder kronor.

Tabell 19: Offentliga förvaltningens finansiella sparande 2011 och 2012, per delsektor, löpande priser, mdkr

	2011	2012	Utveckling
Total offentlig förvaltning	-2,9	-34,1	-31,2
Statlig förvaltning	-11,6	-40,7	-29,1
Sociala trygghetsfonder	19,7	10,3	-9,5
Kommunal förvaltning	-11,0	-3,7	7,3
...varav primärkommuner	-7,1	-4,1	3,0
...varav landsting	-3,9	0,4	4,3

Sociala trygghetsfonder består av Pensionsmyndigheten och AP-fonderna. Delsektorn visar en mycket mer stabil utveckling över tid vilket är ett resultat av ett relativt stabilt inflöde av pengar i pensionssystemet och ett relativt jämnt utflöde av

utbetalade pensioner. Men studeras den senaste tidsperioden har det skett en förändring i och med att den så kallade "bromsen" i pensionssystemet, som ska se till att pensionssystemet är hållbart på lång sikt, aktiverats ett antal gånger. Det är en balanseringsmekanism som gör att pensionerna minskar i samband med svagare konjunktur, och vice versa. Utbetalda pensioner varierar därför mer under senare år. Att sociala trygghetsfonders finansiella sparande inte längre visar samma stabila och relativt stora överskott som tidigare, förklaras även av att en allt större andel av befolkningen blir pensionärer och lever på ålderspension. Överskottet år 2012 uppgick till drygt 10 miljarder kronor.

Kommunal förvaltning består främst av primärkommuner och landsting. De uppvisar ett betydligt mindre finansiellt sparande, i kronor räknat, jämfört med staten och sociala trygghetsfonder. Under 1990-talet uppvisades underskott till följd av krisåren i början av årtiondet och efterföljande lågkonjunktur. År 2000 slutade emellertid med ett litet överskott på 2 miljarder kronor som dock snabbt förbyttes till underskott igen de följande tre åren. Den ekonomiska stabiliseringen under nästkommande fyra år genererade överskott som därefter blandat över- och underskott. År 2012 uppvisade kommunal förvaltning ett underskott på cirka 4 miljarder kronor varav hela underskottet kan tillskrivas primärkommuner. Både kommuner och landsting är beroende av inkomstskatter och påverkas därför i stor grad av sysselsättningen. De sista åren har inkomstskatterna inte utvecklats lika positivt som tidigare under högkonjunkturen samtidigt som konsumtionsutgifterna fortsatt öka kraftigt.

Finansiellt sparande har reviderats både upp och ner

I samband med årsberäkningen av år 2012 har även tidsperioden tillbaka till år 1993 setts över. För tidsperioden 1993-1999 har finansiellt sparande för total offentlig förvaltning reviderats upp. Det beror bl.a. på att återbetalningar av infriade garantier inte varit med för äldre år (inkomst för staten). För perioden från år 2000 och framåt blir bilden en annan. Där har finansiellt sparande reviderats ner med ett antal miljarder kronor per år, utom år 2006 och år 2009. Att finansiellt sparande, generellt sett, reviderats ner förklaras främst av att en del av Riksbankens utdelningar ska ses som extraordinära utdelningar och redovisas som en finansiell post i balansräkningen och inte påverka finansiellt sparande. Med anledning av det, har sammanlagt 15 miljarder kronor tagits bort från finansiellt sparande under perioden 1993-2012. Utöver det påverkas ändrad beräkning av statliga tjänstepensioner negativt med några miljarder per år.

Sociala trygghetsfonder har reviderats upp för hela tidsperioden till följd av inkluderandet av kvarhållna utdelningar. Även för kommunerna har hela serien reviderats upp med något enstaka undantag. Förklaringen är reviderat driftöverskott, kvarhållna utdelningar samt förändring av beräkning av pensioner. Revideringen för landstingen är snarlik kommunernas. Landstingen påverkas också av förändringen av pensionsberäkningen och således blir revideringen av finansiellt sparande för kommunal förvaltning främst för åren efter 1997. Vid det här tillfället har även fyra landstingsägda sjukhus klassats om till att ingå i offentlig förvaltning istället för i näringslivet. Enligt ENS 2010 har det blivit tydligare vilka enheter som ska ingå respektive inte ingå i offentlig förvaltning. Det har resulterat i att 25 bolag förts in i offentlig förvaltning varav sjukhusbolagen är överlägset störst.

Offentlig sektor har blivit Offentlig förvaltning

I samband med övergången till nya ENS 2010 införs även några nya benämningar. De två största förändringarna är att benämningen "sektor" ändras till "förvaltning" och att "ålderspensionssystemet" (även ofta kallad socialförsäkringssektorn) bytt namn till "sociala trygghetsfonder". Det som tidigare benämndes offentlig sektor är numer offentlig förvaltning. För officiella sektorbenämningar, se <http://www.scb.se/sv/Hitta-statistik/Publiceringskalender/Visa-detaljrad-information/?publobjid=23774> på SCB:s webbplats.

Utlandet

Nationalräkenskaperna redovisar uppgifter om export och import av varor och tjänster samt primära och sekundära inkomster mellan Sverige och utlandet. Genom att addera nettouppgifterna av inkomster och transfereringar till uppgifterna om varu- och tjänstenettet mot utlandet erhålls en summa som motsvarar bytesbalansens saldo. Tas även hänsyn till kapitaltransfereringar och anskaffning och avyttring av kontrakt, leasingavtal och licenser, erhålls det finansiella nettosparandet mot utlandet vilket i sin tur motsvarar finansiellt sparande för den totala svenska ekonomin men med motsatt tecken.

Med primära inkomster till och från utlandet avses ersättningar till anställda hemmahörande i annan ekonomi respektive till svenskar som är anställda av utländska bolag, skatter på produktion och import, subventioner, utdelningar och räntor på direktinvesteringar och portföljinvesteringar i aktier, ägarandelar och andra räntebärande värdepapper samt räntor på lån. Sekundära inkomster innehåller löpande transfereringar, ett begrepp som täcker överlåtelse av reala eller finansiella tillgångar utan liknande motprestation.

Med löpande transfereringar avses subventioner och avgifter från och till EU såsom BNI-avgift och EU-moms, övriga inkomst- och förmögenhetsskatter, pensioner, försäkringspremier och ersättningar.

Löpande transfereringar och kapitaltransfereringar som bl.a. lämnas för att mottagaren ska kunna göra en realinvestering (strukturbidrag från EU, investeringsbidrag m.m.) erhålls från Betalningsbalansen och ESV.

Ny redovisning

I samband med övergången till ENS 2010 införs även några nya transaktionskoder. Kapitalinkomsterna har delats upp för utdelningar från bolag och kapitalavkastning tillräknad andelsägare i kollektiva investeringsfonder. Ingen påverkan på finansiellt sparande mer än smärre revideringar av utdelningar från primärdata.

EU-avgifterna har samlats under en helt egen transaktionskod i posten transfereringar innehållande, a) EU-moms som nu bruttoredo visas via staten, dvs. som momsintäkt och som transferering från staten till EU, b) BNI-avgift, c) UK-rabatt (bidrag till Storbritanniens avgift) och d) avgiftsrabatt BNI. Den momsbase rade EU-avgiften som redovisas tillsammans med BNI-baserade avgiften ger ingen påverkan på finansiellt sparande.

Den sammanlagda effekten av den förändrade redovisningen av EU- moms en är att BNI kommer att vara högre.

Revideringar

Finansiellt sparande har reviderats både upp och ner för hela perioden 1993-2012.

I samband med övergången till ESA2010 har även metoder och källor setts över.

Nationalräkenskaperna har gjort en beräkningsöversyn av löner, sociala avgifter och löneinkomstskatter från 1993 där kontrolluppgiftsdata och Nordisk pendlingskarta har utnyttjats. Framför allt var inflödet av löner från tidigare källa kraftigt underskattat. Metodbytet har lett till stora revideringar som påverkar hushållens disponibla inkomster positivt. Se tabell över revideringar för respektive institutionell sektor nedan.

Metodbytet innebär också att löner inte längre är konsistenta med betalningsbalansen vid denna publicering. Betalningsbalansen kommer att ta in motsvarande uppgifter i samband med publicering av kvartal 3 2014.

Förutom stora revideringar för löner har också inkomstskatten reviderats. Inkomstskatter ökar både från och till Sverige och påverkar hushåll och icke finansiella bolagens sparande.

Sociala avgifter redovisas nu med motpost till arbetsgivares obligatoriska faktiska pensionsavgifter vilket ger noll påverkan på finansiellt sparande.

Likaså har pensionsutbetalningar till och från utlandet införts. Hushållens totala pensionsutbetalningar är nu uppdelade på inhemsk sektor och utlandet. Detta minskar hushållens disponibla inkomster, men kompenseras av högre löner och socialavgifter.

Totala revideringar av finansiellt sparande i olika sektorer

Tabellen nedan visar revideringar av finansiellt sparande för åren 1993-2012 publicerat i september 2013 enligt ENS 1995 och den i september 2014 publicerade beräkningen enligt ENS 2010.

Tabell 20: Revideringar av finansiellt sparande i olika sektorer 1993-2012, löpande priser, mdkr

År	Icke-finansiella bolag	Finansiella bolag	Offentlig förvaltning	Hushållssektorn	Samtliga inhemska sektorer
1993	+2,4	0,0	+0,6	-5,9	-2,9
1994	-1,2	0,0	+0,6	-4,5	-5,1
1995	-2,2	-2,6	+0,8	-2,7	-6,7
1996	-3,1	-3,7	+2,0	-3,3	-8,1
1997	-8,3	+2,2	+0,3	-4,5	-10,2
1998	+2,4	+4,1	+0,3	-2,2	+4,6
1999	-0,2	+3,8	+0,6	+1,0	+5,2
2000	-5,0	+6,0	-4,3	+9,5	+6,2
2001	-0,2	+1,8	-1,5	+9,3	+9,4
2002	+14,1	-8,6	-1,6	+8,9	+12,7
2003	+0,1	-3,2	-3,1	+8,0	+1,9
2004	+0,8	-5,7	-2,0	+13,6	+5,1
2005	-14,2	+1,6	-1,3	+19,7	+5,9
2006	-24,1	+17,8	+2,5	+32,0	+28,1
2007	-1,9	-6,6	-1,9	+37,8	+27,4
2008	-36,7	-14,5	-3,3	+61,5	+7,0
2009	-31,1	+7,4	+6,8	+24,7	+7,9
2010	-43,3	-8,8	-0,7	+49,5	-3,4
2011	-35,4	-16,1	-2,5	+51,7	-2,3
2012	-60,5	-7,6	-7,7	+78,6	+2,8

Finansiellt sparande i NR-systemet

Sparandet enligt realräkenskaperna är analytiskt intressant. Saldoposten *sparande* motsvarar den del av inkomsterna som finns tillgängliga för investeringar, dvs. ekonomisk tillväxt genom ökade produktionsresurser. NR-systemet har även en annan saldopost för sparande: *finansiellt sparande*. Denna kan räknas från två olika håll: realräkenskaperna och finansiella räkenskaperna. Nationalräkenskaperna beräknar sparandet som skillnaden mellan intäkter och kostnader (realräkenskaperna) medan finansiella räkenskaperna beräknar sparandet som skillnaden mellan summan av transaktioner i finansiella tillgångar och summan av transaktioner i skulder. Eftersom det finansiella sparandet beräknas på två helt olika sätt och de statistiska underlagen skiljer sig åt uppstår avvikelser mellan resultaten. Arbete pågår med att analysera och försöka identifiera varför dessa diskrepanser uppstår. De senaste resultaten från finansiella räkenskaperna finns publicerade på SCB:s hemsida, www.scb.se.

Tidsserier från år 1950

Lång tidsserie baserad på grov tillbakaräkning av huvudaggregaten

Nationalräkenskaperna för perioden 1993 till och med 2014 kvartal 2 har vid publiceringen i september 2014 anpassats till den uppdaterade förordningen ENS2010.

Många användare är dock väldigt angelägna om att få en lång sammanhängande tidsserie över nationalräkenskapsdata. Därför har nu en preliminär tillbakaräkning av tidsserien gjorts för huvudaggregaten från 1993 till 1950..

Jämfört med tidigare serie från 1950 är det framförallt de fasta bruttoinvesteringarna som ändrats eftersom de påverkas mest av omläggningen till ENS2010. I och med att FoU och även militära vapensystem nu ska klassas som investering ökar denna post betydligt. Det medför också att beräkningarna för produktionssidan får motsvarande upprevidering. Några andra uppdateringar utifrån upprättade underlag och modellförändringar har också införts, främst för de senaste tio åren.

Tillbakaskrivning av FoU

De nyttillkomna investeringarna i FoU bygger på de underlag som finns insamlade enligt FoU-undersökningen baserad på Frascati-manualen. Uppgifter finns för bolag med mer än 50 anställda samt för staten tillbaka till mitten av 1960-talet. Övriga sektorer i ekonomin har undersökts från betydligt senare datum. Dessa områden har nu tillbakaskrivits med hjälp av de långa tidsserierna för större bolag och staten. Perioden 1950 till 1964 har skrivits tillbaka med den generella BNP-utvecklingen.

Ändrade uppgifter på offentliga området bland annat av ökad kapitalförslitning på grund av investering i militär utrustning och FoU har skrivits tillbaka med utvecklingen av den totala offentliga konsumtionen för perioden före 1993. En smärre justering av kapitalförslitningen inom HIO behandlas på motsvarande sätt.

Tillbakaskrivning av övriga variabler

För utrikeshandeln gäller att totala exportestimatet påverkas av den reviderade beräkningen av indirekt mätta finansiella tjänster tillbaka till 1980. Tidigare period bedöms inte påverkas nämnvärt. Totala importuppgifterna är endast reviderade för perioden 2003 och senare.

För hushållskonsumtion och lagerinvesteringar är revideringarna 1993 små och uppgifterna före 1993 är baserade på samma trend som i tidigare publicerad tidsserie från 1950.

Observera att perioden före 1980 inte är balanserad mellan produktions- och användningssidan.

Tabell 21: GDP: Expenditure approach 1950-2013, aggregated, current prices

Year	GDP	Imports	Household final consumption expenditure	Government final consumption expenditure	Gross fixed capital formation	Changes in inventories*	Exports	Mean population 1000 persons	GDP/capita
	Mnkr	Mnkr	Mnkr	Mnkr	Mnkr	Mnkr	Mnkr		Tkr
1950	35 888	7 092	23 037	4 352	7 632	561	7 548	7 017	5
1951	44 190	10 578	25 684	5 437	9 500	2 353	11 929	7 073	6
1952	48 040	10 296	28 439	6 568	10 970	1 678	10 841	7 125	7
1953	49 653	9 455	29 673	7 200	11 958	309	10 144	7 171	7
1954	52 697	10 908	31 376	7 623	12 849	845	11 106	7 213	7
1955	56 553	12 171	33 374	8 177	13 290	1 957	12 118	7 262	8
1956	61 429	13 575	36 066	9 006	14 418	1 937	13 784	7 316	8
1957	65 545	14 931	38 007	9 964	15 349	2 060	15 307	7 367	9
1958	69 178	14 608	40 647	10 528	16 844	1 271	14 733	7 414	9
1959	73 601	14 798	42 687	11 120	18 490	1 026	15 319	7 454	10
1960	79 973	17 478	45 092	11 752	20 333	2 915	17 605	7 485	11
1961	86 841	17 600	48 568	12 597	22 625	2 307	18 598	7 520	12
1962	94 137	18 824	52 169	14 445	25 031	1 813	19 774	7 562	12
1963	101 865	20 496	56 108	16 135	27 583	1 389	21 441	7 604	13
1964	113 576	23 252	60 437	17 866	31 134	3 360	24 316	7 661	15
1965	125 034	26 350	66 435	20 411	34 381	4 272	26 206	7 734	16
1966	136 122	27 892	72 166	23 670	37 692	2 884	27 946	7 808	17
1967	147 856	28 970	77 800	27 214	40 450	1 822	29 888	7 868	19
1968	156 868	31 609	82 422	30 288	41 583	2 128	32 400	7 914	20
1969	170 215	36 641	88 984	33 365	43 719	3 864	37 282	7 970	21
1970	190 498	43 737	96 694	38 931	47 324	7 409	44 196	8 043	24
1971	206 193	44 450	104 170	43 754	50 644	4 106	48 258	8 098	25
1972	225 713	47 580	114 550	48 998	55 584	2 001	52 501	8 122	28
1973	251 388	57 533	126 495	54 485	61 128	1 011	66 191	8 137	31
1974	284 256	66 956	144 248	63 168	68 050	8 528	87 873	8 161	35
1975	333 835	87 791	164 450	75 831	78 369	13 243	90 184	8 193	41
1976	377 764	102 727	190 174	90 193	89 323	11 296	100 172	8 222	46
1977	411 239	110 696	208 476	108 792	96 972	505	107 948	8 252	50
1978	458 385	115 499	231 054	123 440	100 239	-4 255	123 999	8 276	55
1979	513 652	149 502	255 435	140 083	114 327	4 411	149 694	8 294	62
1980	583 295	171 458	284 837	160 961	133 854	9 008	166 093	8 310	70
1981	637 680	182 048	317 692	177 183	140 309	-821	185 365	8 320	77
1982	698 993	218 044	353 298	193 152	153 315	-2 377	219 649	8 325	84
1983	783 778	249 828	383 172	211 824	174 069	-5 979	270 521	8 329	94
1984	881 022	273 536	418 612	230 044	199 119	-2 601	309 385	8 337	106
1985	959 751	305 597	458 870	247 614	227 149	5 795	325 920	8 350	115
1986	1 049 441	295 612	504 806	267 181	239 691	1 038	332 337	8 370	125
1987	1 136 641	329 542	558 320	281 188	268 575	2 740	355 361	8 398	135
1988	1 241 930	359 505	609 253	298 141	304 548	4 163	385 330	8 436	147
1989	1 374 575	411 112	657 393	333 871	363 984	7 302	423 137	8 493	162
1990	1 515 997	429 523	718 152	385 300	396 957	5 475	439 637	8 559	177
1991	1 623 724	411 744	795 305	424 193	390 085	-13 592	439 477	8 617	188
1992	1 627 780	408 138	801 333	445 953	351 630	498	436 504	8 668	188
1993	1 634 131	456 464	820 111	449 234	314 452	-4 807	511 605	8 719	187
1994	1 744 433	530 941	858 676	461 681	336 119	17 234	601 664	8 781	199
1995	1 883 562	595 662	893 703	480 691	367 453	21 569	715 808	8 827	213
1996	1 932 025	592 270	918 231	500 199	386 890	7 345	711 630	8 841	219
1997	2 019 261	668 427	957 611	513 097	398 592	9 639	808 749	8 846	228
1998	2 121 037	736 351	993 734	540 897	436 965	15 588	870 204	8 851	240
1999	2 237 854	782 612	1 049 034	569 072	478 352	5 641	918 367	8 858	253
2000	2 380 358	909 998	1 114 962	584 074	525 973	15 658	1 049 689	8 872	268
2001	2 478 130	929 850	1 147 283	612 639	556 736	7 042	1 084 280	8 896	279
2002	2 569 876	919 335	1 194 174	654 658	556 461	2 256	1 081 662	8 925	288
2003	2 677 446	934 531	1 241 623	688 424	569 520	8 116	1 104 294	8 959	299
2004	2 805 115	1 005 547	1 286 190	701 020	605 526	-810	1 218 736	8 994	312
2005	2 907 352	1 125 166	1 336 449	722 642	643 616	-3 886	1 333 697	9 030	322
2006	3 099 081	1 258 211	1 388 676	761 555	712 786	828	1 493 447	9 081	341
2007	3 297 053	1 361 080	1 462 213	793 459	787 626	23 741	1 591 094	9 148	360
2008	3 387 599	1 475 165	1 511 303	833 365	823 864	6 764	1 687 468	9 220	367
2009	3 288 509	1 272 357	1 550 387	860 568	733 903	-45 810	1 461 818	9 299	354
2010	3 519 994	1 433 259	1 634 640	886 372	783 315	23 210	1 625 716	9 378	375
2011	3 656 577	1 534 981	1 692 895	920 818	829 735	41 114	1 706 996	9 449	387
2012	3 684 800	1 525 208	1 715 028	954 911	834 180	-1 026	1 706 915	9 519	387
2013	3 776 019	1 467 654	1 763 736	989 761	836 256	439	1 653 481	9 600	393

Tabell 22: GDP expenditure approach 1950-2013, aggregated, volume index year 2010=100

GDP	Total imports of goods and services		Households incl. NPISH		Total consumption of General government		Total gross fixed capital		Total exports of goods and services			
	V%		V%		V%		V%		V%			
1950	20	..	5	..	27	..	19	..	22	..	5	..
1951	20	2,7	6	15,6	27	-1,1	20	4,8	22	1,4	6	6,1
1952	21	1,4	5	-5,2	28	3,7	21	4,8	22	1,5	5	-8,4
1953	21	3,5	5	0,7	29	2,6	23	8,2	24	10,5	5	3,2
1954	23	6,0	6	17,5	30	4,1	24	6,1	27	9,6	6	10,0
1955	23	2,8	7	10,4	31	3,1	24	0,8	26	-1,3	6	4,6
1956	24	3,3	7	8,0	32	2,8	25	4,7	27	2,0	7	8,7
1957	24	2,3	8	7,7	32	1,5	26	2,3	27	1,6	7	8,3
1958	25	2,4	8	3,4	33	2,5	27	3,9	30	8,3	7	-0,5
1959	26	5,3	9	4,2	34	3,6	28	3,9	32	8,6	7	5,5
1960	27	3,5	10	17,1	35	1,6	28	0,0	33	2,5	8	11,6
1961	29	5,5	10	0,9	37	5,3	29	2,2	35	6,7	9	4,6
1962	30	4,2	11	6,5	38	3,3	31	6,4	37	5,1	9	7,4
1963	32	5,3	12	7,9	40	4,4	34	9,5	39	5,6	10	6,7
1964	34	6,8	13	10,5	41	4,0	34	2,8	42	6,4	11	11,3
1965	35	3,9	14	12,1	43	4,2	36	5,4	43	2,9	12	5,0
1966	36	2,2	15	5,0	44	1,9	38	5,8	45	3,8	12	4,3
1967	37	3,4	16	3,2	45	2,3	41	7,3	46	2,8	13	4,9
1968	38	3,6	17	9,1	47	4,1	44	6,4	46	0,1	14	6,9
1969	40	4,9	19	13,7	49	4,4	46	5,7	47	2,6	15	10,8
1970	43	6,9	22	11,2	50	3,5	50	8,7	49	4,0	16	7,9
1971	43	1,1	21	-2,6	50	0,1	51	1,4	49	-0,2	17	4,2
1972	44	2,3	22	4,7	52	3,3	53	3,8	50	2,0	18	5,3
1973	46	4,0	24	7,7	53	2,7	54	2,7	51	1,8	20	13,0
1974	48	3,3	26	10,7	55	3,4	56	3,4	49	-3,3	21	4,7
1975	49	2,6	26	-2,8	57	2,8	59	4,4	50	2,7	19	-9,9
1976	50	1,2	28	9,8	59	4,1	61	4,2	51	0,7	20	3,7
1977	49	-1,4	27	-3,1	58	-1,0	63	3,4	49	-3,3	20	0,9
1978	50	1,7	26	-4,8	58	-0,7	66	3,5	46	-7,0	21	7,1
1979	52	3,8	29	12,4	59	2,4	69	4,7	47	3,4	23	5,5
1980	53	1,9	29	1,2	59	-0,8	70	1,4	49	4,1	22	-1,2
1981	53	-0,1	28	-4,6	59	-0,4	71	1,8	47	-3,9	23	2,5
1982	53	1,5	29	4,7	59	0,9	71	0,9	48	1,5	24	6,8
1983	54	2,0	30	1,0	58	-2,2	72	0,6	49	3,2	27	9,6
1984	57	4,3	31	5,3	59	1,8	74	2,2	53	7,8	29	7,1
1985	58	2,4	34	7,9	61	2,6	75	1,8	57	7,9	29	1,3
1986	60	2,7	35	3,6	63	4,8	76	1,7	58	1,5	30	3,6
1987	62	3,5	38	7,3	67	5,0	77	1,3	62	5,9	31	4,1
1988	63	2,4	39	5,0	69	2,9	78	0,5	65	5,1	32	3,3
1989	65	2,7	42	7,7	69	1,1	79	2,4	72	10,5	33	3,0
1990	65	0,7	43	1,1	69	-0,7	82	3,0	72	0,0	34	2,1
1991	65	-1,1	41	-4,9	69	0,2	85	3,8	66	-7,1	33	-2,0
1992	64	-0,8	42	1,6	68	-1,5	88	3,5	60	-9,0	34	2,2
1993	63	-1,9	40	-2,7	66	-3,0	88	-0,4	53	-12,9	37	7,8
1994	65	4,1	46	12,9	67	2,0	87	-1,1	57	7,6	42	13,5
1995	68	4,0	49	7,1	68	1,1	87	0,3	61	8,0	46	11,1
1996	69	1,5	51	3,4	69	1,8	87	-0,1	64	5,2	48	4,1
1997	71	2,9	57	12,4	71	2,8	86	-0,5	65	1,4	55	13,9
1998	74	4,2	63	11,3	73	3,3	90	3,8	70	7,8	60	8,9
1999	78	4,5	66	5,1	76	4,0	91	1,7	75	7,0	64	7,2
2000	81	4,7	74	11,7	80	5,2	90	-0,9	80	6,5	72	11,7
2001	82	1,6	73	-1,7	81	0,7	91	0,2	82	2,5	72	0,7
2002	84	2,1	72	-1,3	83	2,6	93	2,1	80	-2,3	73	1,3
2003	86	2,4	75	3,8	85	2,3	93	0,7	82	2,5	76	4,2
2004	90	4,3	80	6,6	87	2,8	93	-0,2	87	5,8	85	10,7
2005	92	2,8	85	7,0	90	2,8	93	0,4	92	5,1	90	6,6
2006	97	4,7	92	8,2	92	2,7	95	1,6	100	9,3	98	8,7
2007	100	3,4	99	7,6	96	3,8	95	0,5	108	8,1	102	4,5
2008	100	-0,6	103	3,8	96	0,2	97	1,3	109	0,6	104	2,0
2009	94	-5,2	89	-14,1	96	0,4	99	2,3	94	-13,4	89	-14,5
2010	100	6,0	100	12,8	100	3,9	100	1,3	100	6,0	100	11,9
2011	103	2,7	107	7,3	102	1,9	101	0,8	106	5,7	106	6,1
2012	102	-0,3	108	0,5	103	0,8	102	1,1	105	-0,2	107	1,0
2013	104	1,5	112	3,7	105	2,1	104	1,6	105	-0,1	109	1,5

Fakta om statistiken

Definitioner och förklaringar

Nationalräkenskaperna (NR) utgör tillsammans med finansräkenskaperna (FiR) det totala nationalräkenskapssystemet som sammanfattar och beskriver Sveriges ekonomiska aktiviteter och utveckling. NR innehåller reala transaktioner och FiR finansiella transaktioner och ställningsuppgifter. NR tjänar som analysunderlag över Sveriges ekonomi och som underlag för EU-avgiften och konvergenskriterierna. NR används av Finansdepartementet vid uppställande av nationalbudgetar och vid långtidsbedömningar av ekonomin, av EU för fastställande av EU-avgiften, av ECB för att bedöma konvergensvillkoren samt av Konjunkturinstitutet m.fl. för löpande konjunkturanalys. Andra användare är bransch- och arbetsmarknadsorganisationer, banker samt internationella organisationer som använder NR dels för sammanställning av internationell statistik dels för jämförelser och bedömningar.

Detta omfattar statistiken

NR beskriver, inom ramen för ett slutet kontosystem, produktionen av varor och tjänster och dess användning, inkomstbildning, omfördelning och inkomst-användning, kapitalbildning samt transaktioner med utlandet. Förutom att alla uppgifter redovisas i löpande priser så redovisas användning och produktion även i fasta priser. Fasta priser innebär att prisförändringarna rensats bort.

Som en integrerad del av NR ingår tillgångs- och användningssidetabeller (basen för input-outputtabeller) med en systematisk uppdelning av produktion och användning på ca 400 produktgrupper. Härigenom föreligger goda avstämningsmöjligheter och en god grund för konsistenta fastprisberäkningar. I anslutning till produktionsberäkningarna sammanställs även uppgifter över arbetsinsatsen, uttryckta i antal sysselsatta och arbetade timmar samt löner.

Regelverk

De svenska nationalräkenskaperna framställs i enlighet med det Europeiska national- och regionalräkenskapssystemet, ENS 2010 som är en EU-reglering (Europeiska Rådets förordning (EU 549/2013) om Europeiska national- och regionalräkenskapssystemet i gemenskapen, Rådets direktiv 89/130 EEG (Euratom) m.fl. tillämpningsföreskrifter om harmonisering av beräkningarna av bruttonationalinkomsten (BNI) till marknadspriser, Rådets förordning 3605/93 (excessive deficit procedure)). ENS 2010 är EU:s tillämpning av de internationella rekommendationer som finns i SNA 2008 (System of National Accounts) och som utarbetats av FN, OECD, EU, IMF och Världsbanken.

Svenska NR publiceras i september 2014 för första gången enligt ENS 2010 och täcker perioden 1993 och framåt. En mycket grov tillbakaräkning av huvudaggregaten till 1950 har även gjorts utifrån de nya serierna från 1993.

Så görs statistiken

NR sammanställs utifrån en mängd olika primärstatistikkällor. Definitioner och graden av täckning i de olika källorna överensstämmer inte alltid med NR:s behov. För att få total täckning och anpassade definitioner används olika modeller i NR:s beräkningar. Slutligen görs en avstämning mellan tillgång, användning och inkomster i systemet för att urskilja och kunna åtgärda brister i konsistensen mellan de olika delarna av räkenskaperna. En utförlig beskrivning av årsberäkningarna finns i dokumentationen "[Beräkningsrutiner för nationalräkenskaperna](#)" som finns på vår hemsida.

Fastprisberäkningsmetod

Sedan 1999 beräknas fasta priser i nationalräkenskaperna enligt kedjeindexmetoden, vilket innebär att de fasta priserna beräknas i föregående års prisnivå

och därefter kedjas till en tidsserie. Denna metod rekommenderas i SNA/ENS. Tidigare användes vid fastprisberäkningarna prisindex med fast basår, senast år 1991. Det fasta basåret innebar att de olika grundposterna i NR-systemet vägdes ihop med de prisrelationer som rådde 1991.

Kedjeindexmetoden innebär att varje grundpost nu beräknas i fasta priser uttryckt i närmast föregående års pris. Fördelen med kedjeindexmetoden är att man alltid väger ihop olika delaggregat med senast tillgängliga information och att ingen del av systemet får felaktig vikt på grund av relativa prisförändringar.

De fasta priserna kan presenteras på olika sätt, t.ex. uttryckta i föregående års prisnivå (t-1-priser) eller i referensårspriser med valfritt år som referensår. Ett annat alternativ är att redovisa indexserier baserade på referensåret eller volymförändringar mellan åren. En tidsserie angiven i föregående års priser ger svårtolkad information. I det material som nu presenteras redovisas nationalräkenskapernas detaljerade årsuppgifter dels i löpande priser och dels som volymindex med referensår 2010. Volymindex kompletteras också med årliga volymförändringstal. I de kvartalsvisa beräkningarna redovisas fasta priser i referensårspriser med rullande referensår där senaste helåret utgör referensår.

Redovisningen med referensårspriser liknar den gamla redovisningen med fast basår, men det finns en väsentlig skillnad förutom vägningseffekterna. De olika grundposterna och aggregaten blir inte summerbara utom för referensåret och året efter referensåret. Det går alltså inte att summera försörjningsbalansens delposter och därmed få BNP. Varje enskild serie måste kedjas separat och på den nivå man vill analysera. I och med bytet till rullande referensår i kvartalsräkenskaperna blir emellertid det senaste helåret och beräkningsåret summerbara.

Arbetsproduktivitet och förändring i arbetsproduktivitet

Arbetsproduktivitet definieras som förädlingsvärde per arbetad timme. Förändringen i arbetsproduktivitet utgörs av den mellan två perioder beräknade förändringen i förädlingsvärdet, uttryckt i fast penningvärde, per arbetad timme. Begreppet anger således hur stor produktionsförändringen har varit per arbetad timme. Arbetsproduktiviteten kan ändras med hjälp av förändrad kapitalinsats eller med hjälp av ändrad teknikfaktor, även kallad restfaktor. Den kan bestå av förändringar i teknologi, i arbetskraftens kvalitet och av stordriftsfördelar.

Tillförlitligheten i produktivetsberäkningarna kan emellertid ifrågasättas. Eftersom produktivetsförändringar används i så hög grad i samband med analyser av nationalräkenskapsdata har vi dock ändå valt att redovisa de resultat som beräkningarna ger. Vi vill dock peka på några av de svagheter som analyser av detta slag innehåller.

Förädlingsvärdet för en bransch utgörs av differensen mellan produktionsvärdet och insatsförbrukningen. Produktionen fastprisberäknas med hjälp av olika producentprisindex, och i enstaka fall löneindex, för de ingående produktgrupperna. Insatsförbrukningen fastprisberäknas på produktgruppsnivå med prisindex för inhemsk tillgång (produktion+import-export). Det statistiska underlaget med information om fördelningen på produktgrupper har dock vissa brister. Ett problem är att de statistiska undersökningar som underlaget hämtas från i stor utsträckning är intermittenta (d.v.s. undersökningarna görs inte varje år). Strukturer från tidigare årsberäkningar används därför i många fall vilket bidrar till att beräkningarna är behäftade med viss osäkerhet.

Förändringen i förädlingsvärdet mellan två år ställs i relation till förändringen i antalet arbetade timmar. Industribranschernas och tjänstebansherna produktionsvärden och insatsförbrukning på total nivå hämtas från undersökningen Företagens Ekonomi, t.o.m. 2002 benämnd Företagsstatistiken.

Detaljerade produktionsuppgifter per produktgrupp för industribansherna samt information om förbrukningen av olika varor och tjänster insamlas i särskilda

undersökningar, som emellertid stäms av mot Företagens Ekonomis totala nivåer per bransch. För flertalet övriga branscher är den huvudsakliga källan för både produktion och insatsförbrukning Företagens Ekonomi.

Arbetade timmar per bransch beräknas genom att kombinera de uppgifter över lönesummor som tas in i Företagens ekonomi med uppgifter över lön per timme enligt källan Konjunkturstatistik, löner för privat sektor.

Motivet till att använda denna modell istället för att direkt använda de uppgifter över arbetade timmar som samlas in i undersökningarna eller Konjunkturstatistiken är att metoden ska ge en bättre konsistens gentemot förädlingsvärden och lönesummor i Nationalräkenskaperna och därmed ge högre kvalitet i mått för arbetsproduktivitet och lön per arbetad timme.

En svaghet med att göra denna modellberäkning av arbetade timmar via lönesummorna är att viss information, såsom förändringar i obetald övertid, inte fångas upp av modellen. En viss snedvridande effekt kan då uppstå branschvis. Det totala antalet arbetade timmar i ekonomin bestäms emellertid av Arbetskraftsundersökningarnas uppgifter och påverkas inte av hur de branschvisa timmarna beräknas.

Arbetsproduktivitet i offentliga myndigheter samt i några speciella branscher

Det är också viktigt att vara uppmärksam på att beräkningarna av arbetsproduktiviteten i offentliga myndigheter samt vissa branscher i näringslivet påverkar resultaten på ett sätt som kräver särskild tolkning. Här tar vi upp några sådana fall.

Offentliga myndigheters produktion beräknas till och med år 2001 från kostnadssidan och förädlingsvärdet beräknas i stor utsträckning med hjälp av antalet arbetade timmar. Det innebär att produktiviteten definitionsmässigt är noll. Därför är det meningslöst att göra produktivetsanalyser på detta material. En viss produktivetsförändring framkommer emellertid på grund av att beräkningarna görs på ändamålsnivå och vid summeringen uppstår vägningseffekter. Även kapitalförslitningsposten, som fastprisberäknas med prisindexar från investeringsberäkningarna, bidrar till att viss produktivetsförändring uppstår.

Från och med år 2002 beräknas delar av den offentliga produktionen med andra metoder. Det medför att produktivetsanalyser i princip är möjliga att göra för dessa delområden. Metoderna är dock inte fullt utvecklade och kommer därför att justeras när mer underlag har blivit tillgängligt. Detta behöver beaktas vid analyser inom detta område.

Små- och fritidshus utgör i nationalräkenskapssystemet en bransch som producerar bostadstjänster åt de boende/ägarna. Branschen har ett högt förädlingsvärde som inte förändras särskilt mycket mellan åren. Branschen har emellertid ingen arbetsinsats. Därför bör man vara uppmärksam på hur produktivetsutvecklingen påverkas om branschen inkluderas i beräkningarna.

Förädlingsvärdet och produktiviteten inom finansiella bolag påverkas av de kraftiga svängningar som förekommer i samband med in- och utlåningsverksamhet, m.m. Dessa tjänster ingår i den finansiella branschens produktions- och förädlingsvärde och användningen av dessa tjänster redovisas sedan 2005 utförd på olika användare. Det innebär att svängningarna av de indirekt mätta finansiella tjänsterna (FISIM) påverkar branschernas produktivitet.

Kapitalintensiva branscher som petroleumindustri och fastighetsförvaltning påverkar arbetsproduktivitetstalen även om arbetskraftens roll i denna produktion är liten i förhållande till kapitalinsatsen.

För flera tjänstebanscher har det länge saknats relevanta prisindex för att fastprisberäkna produktionen. Detta gäller främst konsultbranscherna såsom datakonsulter, ekonomiska och juridiska konsulter, arkitekter, tekniska konsulter

m.fl., men det gäller även privat utbildning, hälso- och sjukvård samt viss nöjesproduktion. Utvecklingsarbete med att ta fram relevanta prisindex pågår emellertid och i beräkningarna introduceras löpande de prisindex som har uppmätts. För de flesta tjänstebranscher finns numera relevanta prisindex, men fortfarande saknas de för utbildning och hälso- och sjukvård.

Beräkning av bidrag till BNP-utvecklingen

Bidraget till BNP av enskilda branschers förädlingsvärde (FV) beräknas som förädlingsvärdet för valt år uttryckt i föregående års priser minus förädlingsvärdet i löpande pris för föregående år, ställt i relation till BNP i löpande pris för föregående år. Beroende på vad man vill visa kan man välja om de ofördelade posterna, som består av produktskatter minus –subventioner, ska ingå eller inte. Om man vill exkludera dessa poster ska förändringen av förädlingsvärdet ställas i relation till förädlingsvärdet för näringslivet, offentliga myndigheter och HIO exklusive ofördelade poster. Nedanstående exempel för tillverkningsindustrin visar på skillnaderna. Det bör också påpekas att uppgifter över förädlingsvärden uttryckta i föregående års priser normalt inte publiceras.

Ex. 1: Tillverkningsindustrins bidrag till BNP år 2012

BNP 2011, löpande pris = 3 656 577 mnkr

Tillverkningsindustrin, FV 2011, löpande pris = 616 490 mnkr

Tillverkningsindustrin, FV 2012, i föregående års pris = 573 041 mnkr (publiceras inte men kan beräknas genom att multiplicera volymförändringen (V%) för år 2012 med löpande priset för år 2011

Bidrag till BNP = $(573\,041 - 616\,490) / 3\,656\,577 = -1,2\%$

Ex. 2: Tillverkningsindustrins bidrag till FV för näringslivet, offentliga myndigheter och HIO år 2012

FV för näringslivet, offentliga myndigheter och HIO 2011, löpande pris = 3 222 931 mnkr

Tillverkningsindustrin, FV 2011, löpande pris = 616 490 mnkr

Tillverkningsindustrin, FV 2012, i föregående års pris = 573 041 mnkr

Bidrag till BNP = $(573\,041 - 616\,490) / 3\,222\,931 = -1,3\%$

Beräkning av andelar av BNP

Det kan vara intressant att titta lite närmare på hur andelar av BNP kan beräknas. Förädlingsvärdet (FV) för varje enskild bransch beräknas uttryckt i baspris, och därefter görs tillägg i form av ofördelade poster för att komma fram till BNP till marknadspris. Beroende på hur man väljer att behandla dessa poster blir andelarna något olika. Följande exempel med siffror för år 2012 visar på skillnaderna.

Löpande priser, mdkr, samt andelar av BNP 2012

	Löpande priser	Procent av BNP	Procent av FV
FV baspris varuproduktion	923	25,0	28,4
+ FV baspris tjänsteproduktion*	2 331	63,3	71,6
= Totalt FV baspris	3 254	88,3	100
+ Produktskatter	449	12,2	
- Produktsubventioner	18	0,5	
= BNP marknadspris	3 685	100,0	

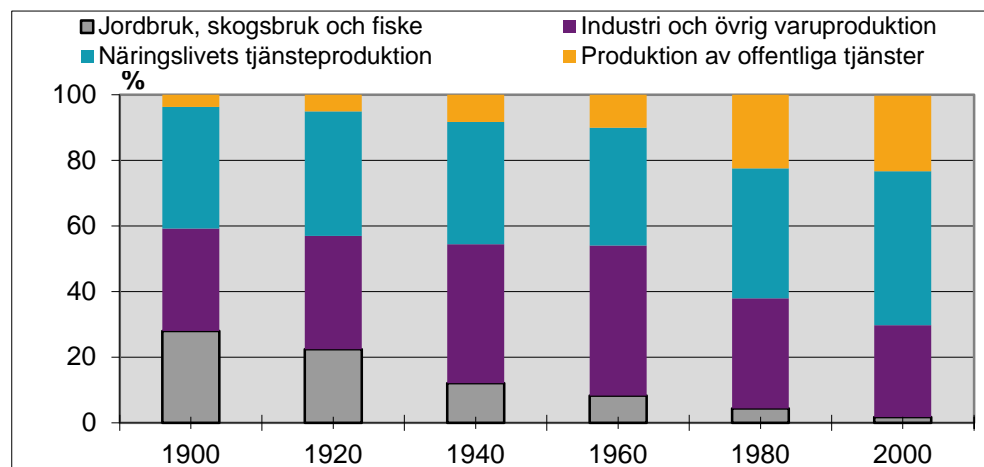
* I tjänsteproduktion ingår förädlingsvärdet för tjänsteproducenter inom näringslivet samt offentliga myndigheters och HIO:s förädlingsvärde.

Man kan välja redovisning beroende på vad man vill belysa. Antingen redovisas en enskild branschs förädlingsvärde till baspris i procent av totala förädlingsvärdet till baspris utan hänsyn tagen till produktskatter och produktsubvention-

er. Eller så låter man produktsubventioner utgöra ett negativt bidrag till BNP och produktskatter ett positivt. I båda fallen summerar beräkningen till 100 procent av respektive totalbelopp. Men om man väljer att inkludera dem så innebär det att skatterna utgör ett positivt bidrag på ca 12 procentenheter.

De olika komponenternas andel av BNP är framför allt intressanta att studera i ett längre tidsperspektiv för att därmed få förståelse för hur ekonomin förändras. I nästa diagram visas de olika näringarnas andel av BNP 1900 – 2000. Av diagrammet nedan framgår tydligt den relativa nedgången i basnäringarna jordbruk, skogsbruk och fiske samt den framväxande tjänsteproduktionen. Övrig varuproduktion, där industrin dominerar, svarade för en andel på drygt 30 procent av produktionen både i början och i slutet av seklet. Andelen var som högst under 1960-talet. Näringslivets tjänsteproduktion var under större delen av 1900-talet strax under 40 procent av BNP för att under slutet av århundradet successivt öka.

Diagram 17: Andelar av BNP 1900-2000



Värdering av export och import

ENS 2010 föreskriver att export och import *totalt* ska redovisas f.o.b. (free on board). Kravet innebär att varor som exporteras ska vara värderade inklusive kostnaderna för godsfrakt som uppstått inom Sverige före det att varorna lämnat landet. Varor som importeras ska i sin tur vara värderade inklusive motsvarande kostnader som uppstått inom de länder varifrån importen kommit. Kostnader för godsfrakt mellan Sverige och utlandet ska alltså *inte* ingå i de totala export- och importvärdena för varor som redovisas i försörjningsbalansen. Däremot måste de beaktas i uppgifterna om export och import av tjänster.

Undersökningen av utrikeshandeln med varor inom EU, samlar in uppgifter enligt fakturavärden. EU-handeln står för ca två tredjedelar av totala värdet. För handeln med länder utanför EU ska uppgiftslämnarna däremot redovisa importen c.i.f. och exporten f.o.b., dvs. inklusive frakt och försäkringskostnader till svensk gräns, s.k. statistiskt värde.

SCB har under ett antal år försökt att göra omräkningar av varuhandeln mellan EU-länderna till att motsvara värderingen enligt f.o.b./c.i.f.. Dataunderlaget för denna omräkning är emellertid bristfälligt och ett avsteg från denna princip har gjorts i NR. Uppgifterna över export och import i NR bygger istället på insamlade fakturavärden. Värdering till fakturavärden ger också bättre förutsättningar för den produktvisa avstämningen mellan produktion och utrikeshandel i tillgångs- och användningstabellerna i NR-systemet.

Fördelningen mellan varor och tjänster (och mellan export och import) blir olika i de båda metoderna men valet av metod påverkar inte exportnettot.

Stocken av fast realkapital

Nationalräkenskaperna tar fram och publicerar sedan 2003 branschvisa uppgifter över realkapitalstockar och kapitalförslitning, numera enligt ENS 2010. Dessa uppgifter publicerades för första gången i statistiska meddelanden NR 10 SM 0301 enligt ENS 1995. Jämfört med tidigare publicering baseras dessa beräkningar på ett antal förändringar som försvårar jämförelser med äldre tids-serier. Den viktigaste av dessa är att beräkningsmetoden förändrats främst genom att kapitalförslitningen beräknas med geometrisk avskrivningsprofil, dvs. kapitalförslitningen utgör samma andel av nettovärdet (marknadsvärdet) oavsett ålder vilket ger ett lägre absolut värde på kapitalförslitningen ju äldre kapitalföremålet blir. Den tidigare använda linjära avskrivningsprofilen gav ett konstant värde över livslängden, d.v.s. samma andel av ursprungsvärdet (återskaffningsvärdet).

De tidigare beräkningarna gav som resultat två olika stockvärden, realkapitalstocken brutto och netto. Numera beräknas och redovisas endast nettostocksvärdet. Benämningen stock av fast realkapital, netto motsvaras i tidigare publicering av realkapitalstock till nedskrivet värde.

Övriga förändringar under senare år omfattar ny branschnomenklatur (SNI 92, SNI 02 och SNI 07), ett utvidgat investeringsbegrepp och förbättrade investeringsdata. Ett genomgående problem vid övergången till ny SNI-klassificering är att konstruera en nyckel mellan den tidigare branschindelningen som baserades på SNI 69, SNI 92 och SNI 02. Realkapitalstocken består av investeringar som är genomförda under flera decennier och därmed är den ideala nyckeln omöjlig att konstruera med utgångspunkt i befintliga uppgifter inom nationalräkenskaperna och företagsstatistiken.

I de nuvarande nationalräkenskaperna saknas för närvarande långa tidsserier av investeringarna enligt SNI 92/SNI 02/SNI 07 som är nödvändiga för att korrekt beräkna realkapitalstocken. Företagens värdering av sitt realkapital bygger dessutom på andra principer än de som nationalräkenskaperna använder, vilket omöjliggör användning av dessa uppgifter i den mån de föreligger. Den branschomläggning som genomförts bygger framför allt på motsvarande omfördelning av investeringsdata i nationalräkenskapssystemet. Därmed kan revideringar av branschfördelningen aktualiseras om en bättre fördelningsnyckel konstrueras eller när branschvisa tidsserier av investeringar enligt SNI 92/02/07 för perioden före 1993 finns tillgängliga i NR.

Utvidgningen av investeringsbegreppet enligt ENS 1995 innebar att fler produkter omfattades, t.ex. immateriella tillgångar som datormjukvara och mineralprospektering. Detta medförde att redovisningen utvidgades och omfattade därefter tre kategorier: maskiner (inklusive transportmedel), byggnader (inklusive anläggningar t.ex. vägar) och övrigt. Utvidgningen av investeringsbegreppet och förbättrade investeringsdata för perioden efter 1992, innebar att det uppstått brott i tidsserierna på branschnivå. Detta har åtgärdats genom att anpassa de tidigare serierna till den nya nivån 1993. För de produkter som tidigare inte definierats som ingående i investeringarna och där värden för totala näringslivet respektive offentliga sektorn finns tillgängliga för perioden 1980-1992 har samma branschfördelning/ändamålsfördelning av totalerna som 1993 utnyttjats.

Utvidgningen av investeringsbegreppet enligt ENS 2010 innebär att ytterligare produkter omfattas, t.ex. forskning och utveckling (FoU) samt militära vapensystem. FoU som ingår i de fasta bruttoinvesteringarna är både den som företag och organisationer utför för egen och andras räkning samt ofta de fritt tillgängliga resultaten av offentliga myndigheters forskning och utveckling. Militära vapensystem i den mening som avses här förekommer uteslutande inom offentliga myndigheter.

Real BNP och BNI

BNP-uppgifter brukar redovisas antingen i löpande priser eller i fasta priser. Löpande priser anger ett värde eller en förändring som är påverkad av både en prisförändring och en volymförändring. För att kunna beräkna och analysera tillväxten i ekonomin används vanligen uppgifter i fasta priser, som visar förändringarna i volym av produktion eller användning. Här är prisförändringarna borträknade. Grundläggande vid fastprisberäkningar är att det skall finnas en underliggande volym i form av kvantiteter i den eller de variabler som skall fastprisberäknas.

Ibland finns det behov av att redovisa ett volymmått även för variabler som inte har någon entydig underliggande volym. Det gäller framför allt olika inkomstbegrepp. Vid redovisning av till exempel volymförändringen av hushållens disponibla inkomster förutsätts att dessa inkomster används till konsumtion. Inkomsterna rensas därför med samma prisförändring som hushållens konsumtionsuppgifter. Dessa volymmått brukar kallas reala.

När det gäller BNP så är det ibland av intresse att även kunna visa ett volymmått som utöver hänsynen till de ingående variabelernas prisutveckling också kan visa effekten av olikheterna i prisutvecklingen av exporten och importen. Genom att använda samma prisutveckling för export och import kan en så kallad terms-of-trade-effekt beräknas och BNP-utvecklingen justeras för vunen eller förlorad köpkraft. När BNP justerats för denna effekt brukar den kallas för real BNP. Det prisindex som används i nationalräkenskaperna för att beräkna terms-of-trade är prisindex för inhemsk slutlig användning. Denna prisindex beräknas i NR-systemet som summan av inhemsk konsumtion och investeringar inklusive lagerförändringar.

BNP är ett mått på den ekonomiska aktivitet som sker inom landets (det s.k. ekonomiska territoriets) gränser. För att studera svenskars och svenskägda enheters ekonomiska aktivitet är däremot BNI ett bättre mått. BNI inkluderar förutom BNP nettot av de primära inkomsterna, d.v.s. arbets- och kapitalinkomster, mot utlandet, subventioner från EU minus produktskatter till EU. BNI beräknas också realt och även här används prisindex för inhemsk slutlig användning som deflator.

För internationella jämförelser bör man känna till termernas motsvarighet på engelska:

BNP löpande och fasta priser = GDP, gross domestic product, current and constant prices

BNP realt = GDI, real gross domestic income (SNA 16.152)

BNI = GNI, gross national income (äldre benämning är GNP, gross national product)

BNI realt = real GNI

Internationellt är dock inte alltid terminologin helt entydig. I USA används real GDP för BNP i fasta priser.

Statistikens tillförlitlighet

Nationalräkenskaperna baseras på ett stort antal primärstatistikkällor och tillförlitligheten beror till stor del på kvaliteten i de olika källorna. Något samlat mått på tillförlitligheten är inte möjligt att åstadkomma på grund av den stora mängden källor och de modellkompletteringar och den avstämning som görs. EU har dock krav på att medlemsländernas kalkyler ska vara korrekta och jämförbara så att de kan vara ett bra underlag för bl.a. medlemsavgifter och olika subventioner. Eurostat och även Europeiska Revisionsrätten genomför därför revisioner av räkenskaperna för att se att bästa möjliga underlag och modeller används för kalkylerna.

Bra att veta

Detta är en publikation i serien Statistiska meddelanden (SM) för de årliga Nationalräkenskaperna. Denna SM-version innehåller uppgifter för åren 1993 till 2012 och för första gången publiceras uppgifter beräknade enligt EU:s standard ENS 2010. Utöver vad som publiceras i SM finns möjligheter att för några områden ta fram något mer detaljerade tabeller. Nationalräkenskaper finns också tillgängliga på SCB:s webbplats och i de statistiska databaserna som är kostnadsfritt tillgängliga. Innehållet i databaserna byggs successivt ut.

Närmast föregående SM för Nationalräkenskaper avser år 2011 (NR 10 SM 1301) enligt EU:s standard ENS 1995, och publicerades på SCB:s hemsida i september år 2013.

De färskaste uppgifterna om nationalräkenskaperna finns dock alltid i de publicerade kvartalsberäkningarna. De täcker perioden efter den senaste detaljerade årsberäkningen. Kvartalsberäkningarna bygger dock på ett mycket mer begränsat underlagsmaterial. Revideringar av tidigare beräkningar utgör en naturlig process i vilken uppdaterad eller ny information utnyttjas för att beräkningarna ska bli mer kompletta.

Annan statistik

Finansräkenskaperna och reala nationalräkenskaperna beräknar båda det finansiella sparandet enligt en indelning av ekonomin i olika institutionella enheter från den finansiella respektive den reala sidan. Avvikelser mellan de båda systemen föreligger. Ett flertal faktorer bidrar till diskrepanserna. Som exempel kan nämnas; användning av olika källor i de reala nationalräkenskaperna jämfört med finansräkenskaperna, brister i primärstatistiken, samt skilda modellantaganden. Arbete med att analysera och försöka komma till rätta med de avvikelser som finns mellan de båda beräkningssätten pågår ständigt.

Nationalräkenskapernas uppgifter om Sveriges transaktioner med utlandet och betalningsbalansens uppgifter om bytes- och kapitalbalans motsvarar i princip varandra. De avvikelser som föreligger beror på behandlingsmässiga skillnader i en del fall och att revideringstidpunkter kan skilja sig åt. Löner är för närvarande inte konsistenta med betalningsbalansen då NR i och med denna publicering har infört en ny metod för beräkning av utlandslöner (se även avsnittet om revideringar under Inkomster och sparande för institutionella sektorer). Betalningsbalansen avser att ta in motsvarande uppgifter i samband med publicering av kvartal 3 2014.

EU, OECD och FN sammanställer nationalräkenskaper från sina respektive medlemsländer för att förenkla internationella jämförelser. För vissa aggregat görs kalenderkorrigerering och säsongrensning av respektive internationella organ. Något annorlunda metoder än de som tillämpas i Sverige används ibland, vilket medför att uppgifter i internationella sammanställningar kan avvika från NRs publicerade data. Även branschfördelade uppgifter kan avvika, eftersom NR endast branschfördelar näringslivet, medan branschfördelning i internationella redovisningar görs för hela ekonomin, alltså inkluderas även icke marknadsproduktion.

Den primärstatistik som används i nationalräkenskaperna och ofta publiceras separat, har i många fall inte samma omfattning och definitioner som krävs i NR. I NR är även tidsserieaspekten viktig, vilket kräver att underlaget för olika år ska ha samma omfattning. Därför görs korrigeringar av primärstatistiken, vilket innebär att exakt samma uppgifter som framkommit i enstaka undersökningar oftast inte går att hitta i NR. I NR-systemet görs också en avstämning av beräkningarna från produktions- respektive användningssidan i tillgångs- och användningssidetabeller. Kapitel 4 i Beräkningsrutiner för nationalräkenskaperna (se nedan) innehåller en beskrivning av avstämningsproceduren.

För mer information om statistiken och dess kvalitet hänvisas till följande dokument under ämnesområdet Nationalräkenskaper / Nationalräkenskaper, kvartals- och årsberäkningar på www.scb.se:

Beräkningsrutiner för nationalräkenskaperna (Bilaga 3 till SOU 2002:118)

Dokumentation av årsberäkningar i löpande priser

Dokumentation av fastprisberäkningar

Begreppsförklaringar

Affärsverk

Se *Kvasibolag*.

Arbetade timmar

Arbetade timmar avser totalt faktiskt arbetade timmar under året.

Arbetsproduktivitet

Arbetsproduktivitet definieras som *förädlingsvärde* per arbetad timme. Produktivitetsförändringen utgör förändringen av *förädlingsvärdet* i *fasta priser* i relation till förändringen i antalet arbetade timmar.

Avskrivning

Se *Kapitalförslitning*.

Baspris

Det prisbegrepp som används för att värdera *produktion* och *förädlingsvärde* i Nationalräkenskaperna (NR). Baspriset motsvarar värdet som producenten erhåller för en producerad enhet av en vara eller tjänst. Baspriset branschvis exkluderar handels- och transportmarginaler. För totala ekonomin gäller följande relation mellan olika prisbegrepp:

Marknadspris/Mottagarpris

- *produktskatter*

+ *produktsubventioner*

= Baspris

- *övriga produktionsskatter*

+ *övriga produktionssubventioner*

= *Faktorpris*

Betalningsbalansen

En sammanfattning av de finansiella transaktionerna mellan inhemska enheter i ett land och utländska enheter under en given tidsperiod.

BNI

Se *Bruttonationalinkomst*.

BNP

Se *Bruttonationalprodukt*.

Bokföringstidpunkt

Nationalräkenskapssystemet redovisar flöden när de ekonomiska värdena skapas, transformeras eller förstörs liksom när fordringar eller åtaganden uppkommer, förändras eller upphör (enligt affärsrättsliga redovisningsprinciper). Det innebär att *produktion* redovisas när den produceras, inte när den betalas av köparen, och försäljningen av en *tillgång* redovisas när tillgången byter ägare, inte när de återföljande betalningarna genomförs. Ränta redovisas under den bokföringsperiod den är upplupen, oavsett om den verkligen betalas under den perioden eller inte (ENS § 1.101-105). Av praktiska skäl rekommenderas i vissa fall undantag från huvudprincipen, jämför *Kassamässig bokföring*.

Brutto

I nationalräkenskaperna (NR) utgör *kapitalförslitningen* skillnaden mellan redovisningen brutto respektive netto. Exempel på saldoposter som redovisas både brutto och *netto* är nationalprodukten (*BNP/NNP*), nationalinkomsten (*BNI/NNI*) och *driftsöverskottet*. Detta nettobegrepp ska inte förväxlas med t.ex. utrikeshandelsnettot eller lagerförändringar. Dessa nettobegrepp liksom fasta bruttoinvestering är redovisning av skillnaden mellan två flöden; export minus import av varor och tjänster, lageruppbyggnad minskat med uttag ur lager respektive köp (anskaffning) minus försäljning (avyttring) av realkapital.

Bruttoinvestering

Bruttoinvestering omfattar:

- *fast bruttoinvestering*
- *lagerinvestering*
- *värdeföremål* (anskaffning minus avyttring)

Bruttoinvestering innebär investering före avdrag av periodens *kapitalförslitning*. Nettoinvestering erhålls genom avdrag av *kapitalförslitning* från periodens bruttoinvestering.

Bruttonationalinkomst (BNI)

Summan av alla inkomster i ett land under en period, vanligtvis ett år. Bruttonationalinkomst (till *marknadspris*) är lika med *BNP* minus *primära inkomster* som inhemska enheter betalar till utländska enheter plus *primära inkomster* som inhemska enheter erhåller från *utlandet*.

Bruttonationalprodukt (BNP)

Bruttonationalprodukten är summan av förädlingsvärden för alla de varor och tjänster som produceras av företag baserade i landet under en period, vanligtvis ett år eller ett kvartal.

Bruttonationalprodukten till *marknadspris* kan beräknas på tre sätt:

- BNP är summan av *förädlingsvärden brutto* för de olika *institutionella sektorerna* eller de olika branscherna plus *produktskatter* minus *subventioner* (vilka inte har allokerats till *sektorer* eller branscher). BNP är också *saldoposten* i produktionskontot för den totala ekonomin.
- BNP är summan av inhemska *institutionella enheters* slutliga användning av varor och tjänster (*faktisk konsumtion* och *bruttoinvestering*), plus *export* minus *import* av varor och tjänster.
- BNP är summa användning i kontot för den totala ekonomins inkomstbildning (*löner och sociala avgifter, skatter* minus *subventioner* på produktion och import, *driftsöverskott brutto* och *sammansatt förvärvsinkomst* för den totala ekonomin). (ENS, § 8.89).

Bytesförhållande gentemot utlandet (Terms of Trade)

Förhållandet mellan prisnivåerna för landets *export* och *import*. Landets bytesförhållande förbättras när exportpriserna stiger och försämras när de sjunker i förhållande till importpriserna.

C.i.f. (Cost, Insurance, Freight)

C.i.f.-priset är priset på en vara som levererats till det importerande landets gräns eller priset på en tjänst, som levererats till en inhemsk enhet, före betalning av tull eller andra importskatter eller handels- och transportmarginaler inom landet. Inkluderat i c.i.f.-priset är kostnader för försäkringspremier och frakt som måste subtraheras för att komma fram till *f.o.b.*-priset vilket är den värdering som skall användas för total *import* och *export* i nationalräkenskaperna.

SCB har under ett antal år försökt att göra omräkningar av varuhandeln mellan EU-länderna till att motsvara värderingen enligt *f.o.b./c.i.f.*. Dataunderlaget för denna omräkning är emellertid så bristfälligt att ett avsteg från denna princip har gjorts. Uppgifterna över export och import i NR bygger alltså numera på insamlade fakturavärden.

Redovisningen av export och import av tjänster är beroende av hur kostnaderna för frakt av varor som exporterats och importerats över svensk gräns har medräknats i de uppgifter som ges om export och import av varor. Estimaterna för export respektive import blir olika i de båda metoderna men valet av metod påverkar inte exportnettot.

COICOP (Classification of Individual Consumption by Purpose)

En internationell klassifikation som grupperar hushållens konsumtion efter dess ändamål. T.ex. innefattar ändamålet kläder utgifter för klädesplagg, klädtyger, accessoarer och klädreparationer. Hushållens konsumtionsutgifter indelas även efter varaktighetsgrupper med koppling till COICOP. De indelas i varaktiga, delvis varaktiga och icke varaktiga varor. COICOP-klassifikationen finns i EU:s klassifikationsdatabas RAMON (<http://europa.eu.int/comm/eurostat/ramon>).

COFOG (Classification of the Functions of Government)

En internationell klassifikation som grupperar offentliga sektorns utgifter efter deras funktion eller ändamål. COFOG förbättrar överblicken över den offentliga sektorns utgifter och förenklar både nationella och internationella jämförelser. Med hjälp av klassifikationen indelas även konsumtionsutgifterna i *individuell* och *kollektiv konsumtion*. COFOG-klassifikationen finns i EU:s klassifikationsdatabas RAMON (<http://europa.eu.int/comm/eurostat/ramon>).

Disponibel nationalinkomst

Summan av disponibla inkomster *brutto* (eller *netto*) för de *institutionella sektorerna*. Disponibel *nationalinkomst brutto* (eller *netto*) är lika med nationalinkomst (till *marknadspris*) *brutto* (eller *netto*) minus *löpande transfereringar* (löpande inkomst- och förmögenhetsskatter etc., sociala avgifter, sociala förmåner och andra löpande transfereringar) som betalas till utländska enheter, plus löpande *transfereringar* som mottas av inhemska enheter från utlandet. (ENS, § 8.95)

Driftsöverskott

Saldopost i kontot för inkomstbildning (ENS, § 8.18). Driftsöverskottet är det överskott (eller underskott) som produktionsaktiviteterna genererar innan man har beaktat räntor, arrenden eller avgifter som produktionsenheten

- måste betala på finansiella tillgångar eller på materiella icke producerade tillgångar som den har lånat eller arrenderat,
- mottar för finansiella tillgångar eller från materiella icke producerade tillgångar som den äger.

Dubbeldeflatering

Dubbeldeflatering innebär att produktionen deflateras med produktionsprisindex och insatsförbrukningen med relevanta prisindexar i relation till de varor och tjänster som använts. Förädlingsvärdet erhålls som skillnaden mellan produktionsvärde och insatsförbrukning, uttryckta i fasta priser. Men egentligen är beteckningen "double indicator method" mer korrekt eftersom det även är möjligt att använda volymförändringar för att extrapolera produktionens respektive insatsförbrukningens volymförändring.

Egentlig lön

Se *Ersättningar till anställda*.

Ekonomiskt signifikanta priser

I nationalräkenskaperna definieras det ekonomiskt signifikanta priset på en produkt delvis med hänsyn till den *institutionella enhet* och lokala verksamhetsenhet där *produktionen* skett. Så t.ex. säljs, enligt konvention, all *produktion* som sker hos personliga företag och som säljs till andra institutionella enheter, till ekonomiskt signifikanta priser, dvs. betraktas som *marknadsproduktion*. För vissa andra *institutionella enheter* (*offentliga sektorn* och *hushållens icke-vinstdrivande organisationer*) betraktas *produktionen* som såld till ekonomiskt signifikant pris när mer än 50 % av produktionskostnaden är täckt. (ENS, § 3.19).

Enkeldeflatering

Enkeldeflatering innebär att produktion och insatsförbrukning deflateras med samma prisindex, eller att förädlingsvärdet deflateras. Egentligen är "single

indicator method” ett mer korrekt uttryck, eftersom det även är möjligt att extrapolera produktion och insatsförbrukning eller förädlingsvärde med volymförändringen. Denna metod förutsätter att förändringen i produktion respektive insatsförbrukning är exakt lika stor.

ENS/ESA

Europeiska Rådets förordning (EG 2223/96) om Europeiska national- och regionalräkenskapssystemet i gemenskapen (ESA95). ENS/ESA är ett integrerat system av ekonomiska konton och utgör den europeiska versionen av System of National Accounts (*SNA*). ENS är den svenska översättningen av ESA.

Ersättningar till anställda

Ersättningar till anställda definieras som den totala ersättning, kontant eller in natura, som betalas av en arbetsgivare till en anställd för av denne utfört arbete under räkenskapsperioden (ENS, § 4.02). Ersättningar till anställda delas upp i

- egentlig lön: kontanta löner; naturaförmåner
- arbetsgivares sociala avgifter

European System of National and Regional Accounts (ESA)

Se ENS/ESA.

Export av varor och tjänster

Export av varor och tjänster består av transaktioner av varor och tjänster (försäljning, byte, gåvor, donationer) från inhemska till utländska subjekt. (ENS, § 3.158).

Exportnetto

Ett lands *export av varor och tjänster* minus dess *import av varor och tjänster*.

Faktorpris

Faktorpris kan härledas från *förädlingsvärde* till *baspris* genom att dra bort *övriga produktionsskatter* och lägga till *övriga produktionssubventioner*. Se relation mellan prisbegreppen under *Baspris*.

Faktisk konsumtion

Värdet av varor och tjänster konsumerade av en *sektor* men inte nödvändigtvis betalade av den *sektorn*. En stor del av *offentliga myndigheters konsumtionsutgifter*, för t.ex. utbildning och sjukvård, ingår i hushållens faktiska konsumtion.

Fakturavärde

Det belopp som anges på fakturan till kunden.

Fast bruttoinvestering

Består av inhemska producenters förvärv, minus avyttringar, av *fasta tillgångar* under en given period, plus vissa tillägg till värdet av icke producerade tillgångar som uppstått genom den produktiva verksamheten hos en producent eller en *institutionell enhet*. Fasta tillgångar är materiella eller immateriella tillgångar tillkomna som resultat av produktionsprocesser och som används mer än ett år upprepat eller kontinuerligt i produktionsprocessen och har ett värde överstigande 500 Euro. (ENS, § 3.124).

Fasta priser

Värdering till fasta priser betyder att flöden och stockar under en bokföringsperiod värderas till priser från en tidigare period. Syftet med värdering till fasta priser är att dela upp värdeförändringar i dels förändringar i priser dels förändringar i volym. Flöden och stockar i fasta priser sägs vara uttryck för volym. (ENS, § 1.56).

Se även *Referensårspriser*

Fasta tillgångar

Producerade *tillgångar* som används vid upprepade tillfällen eller kontinuerligt i produktionsprocessen under minst ett år. De innefattar byggnader, fordon och annan utrustning, maskiner och även plantor och boskap, t.ex. fruktträd och mjölkkor. De innefattar även immateriella tillgångar som datorprogramvara och litterära, musikaliska och andra konstnärliga originalverk. De *fasta bruttoinvesteringarna*, vilka är ett flöde, utgörs till största delen av förändringar i stocken av fasta tillgångar.

Fastprisberäkningsmetod

Se *Referensårspriser*.

Finansiella bolag

Sektorn finansiella bolag består av alla bolag som främst ägnar sig åt finansiell förmedling (finansförmedlare) och/eller åt finansiell serviceverksamhet.

Finansiell leasing

Hyrestagaren förvärvar rätten att använda en varaktig vara i utbyte mot hyresbetalningar under en förutbestämd och utdragen tidsperiod. Om alla risker och ersättningar förbundna med ägarskap i praktiken har överförts från uthyraren till hyrestagaren, är uthyrningen finansiell. Vid finansiell leasing täcker hyresperioden hela, eller nästan hela, den varaktiga varans ekonomiska livstid. I nation-alräkenskaperna registreras den som att uthyraren tillhandahåller hyrestagaren ett lån som gör det möjligt för hyrestagaren att köpa en varaktig vara, till vilken hyrestagaren i praktiken blir ägaren. Detta innebär att finansiella leasingobjekt bokförs på leasetagaren i NR. Faktiskt betalda hyror av hyrestagaren till uthyraren måste delas upp i återbetalningar av lånebelopp och räntebetalningar relaterade till det tillräknade lånet. (ENS, § 15.13). Jämför *Operationell leasing*.

Finansiellt sparande (+) eller nettoupplåning (-) för den totala ekonomin

Den del av disponibel inkomst *brutto* som inte konsumeras eller används som *bruttoinvestering*. Det representerar de nettoresurser som den totala ekonomin ställer till förfogande för utlandet (om det är positivt) eller mottar från utlandet (om det är negativt). Finansiellt sparande (+) eller nettoupplåning (-) för den totala ekonomin är lika med, men med motsatt tecken, finansiellt sparande (-) eller nettoutlåning (+) för *utlandet*. (ENS, § 8.98).

FISIM (Financial Intermediation Services Indirectly Measured)

Produktionen av många finansiella förmedlingstjänster betalas inte genom avgifter utan genom lägre inlåningsräntor och högre utlåningsräntor. FISIM beräknas som utlånings- minus inlåningsräntor (räntenettot). Användningen av FISIM fördelas fr.o.m. år 1980 ut på olika användare, som hushållskonsumtion, offentlig konsumtion, utlandet och olika branscher inom näringslivet.

F.o.b – Fritt ombord

Värdering av *import* och *export* av varor enligt begreppet fritt ombord (f.o.b.) består av värdet för varorna till *baspris*, plus kostnader för transport- och distributionstjänster fram till gränsen, inklusive kostnader för lastning till transportmedel för fortsatt transport plus eventuella skatter minus subventioner på de exporterade varorna. För leveranser inom EU inkluderar detta mervärdesskatter och andra produktskatter som erläggs i det exporterande landet. Jämför *C.i.f.* för produktfördelad *import*.

SCB har under ett antal år försökt att göra omräkningar av varuhandeln mellan EU-länderna till att motsvara värderingen enligt till f.o.b./c.i.f.. Dataunderlaget för denna omräkning är emellertid så bristfälligt att ett avsteg från denna princip har gjorts. Uppgifterna över export och import i NR bygger alltså numera på insamlade fakturavärden.

Redovisningen av export och import av tjänster är beroende av hur kostnaderna för frakt av varor som exporterats och importerats över svensk gräns har medräknats i de uppgifter som ges om export och import av varor. Estimatet för

export respektive import blir olika i de båda metoderna men valet av metod påverkar inte exportnettot.

Förbrukning

Se *Insatsförbrukning*.

Försvarets varaktiga varor

Se *Militära vapensystem*

Försörjningsbalans

En sammanställning i nationalräkenskaperna som visar dels tillgången (här ett flöde, inte ett bestånd) på varor och tjänster i ett land under en tidsperiod, dels användningen av dessa varor och tjänster. Summa tillgång och användning är per definition alltid lika. Komponenterna i försörjningsbalansen är *BNP* och *import av varor och tjänster* på tillgångssidan samt *konsumtion*, *bruttoinvesteringar* och *export av varor och tjänster* på användningssidan.

Förädlingsvärde

En *sektors/bransch* förädlingsvärde är sektorns/branschens produktionsvärde minus sektorns/branschens *insatsförbrukning*. Summan av samtliga sektorer/branschers förädlingsvärde, *brutto*, med tillägg för nettot av *produkt-skatte* och *produktsubventioner* (samt ev. ofördelade poster) utgör *BNP* till *marknadpris*.

Handelsmarginal

En handelsmarginal är skillnaden mellan det faktiska eller åsatta priset på en vara inköpt för vidareförsäljning och det pris som skulle få betalas av säljaren för att återanskaffa varan vid den tid den försäljs eller på annat sätt avyttras. (ENS, § 3.56).

HIO

Se *Hushållens icke-vinstdrivande organisationer*.

Hushållssektorn

Hushållssektorn inbegriper alla inhemska hushåll samt *hushållens icke-vinstdrivande organisationer* (HIO). I hushållen som *institutionell enhet* ingår även personliga företag.

Hushållens faktiska konsumtion

Se *Faktisk konsumtion*.

Hushållens icke-vinstdrivande organisationer

Hushållens icke-vinstdrivande organisationer (HIO) består av icke-vinstdrivande organisationer som utgör separata juridiska enheter, vilka betjänar hushåll och vilka är *privata övriga icke marknadsproducenter*. Deras huvudsakliga resurser, utom vad som kommer från tillfälliga försäljningar, utgår från frivilliga bidrag, kontant eller in natura från hushåll i deras egenskap av konsumenter, från betalningar från *offentliga sektorn* och från *kapitalinkomster*. HIO utgör inte en egen institutionell sektor i de svenska nationalräkenskaperna, utan redovisas tillsammans med hushållen i *hushållssektorn*. Exempel på organisationer som ingår i HIO är idrottsföreningar, fackföreningar och religiösa samfund.

Icke-finansiella bolag

Sektorn icke-finansiella bolag består av *institutionella enheter* vars omfördelning och finansiella transaktioner är skilda från deras ägares och som är *marknadsproducenter* (t.ex. aktiebolag). Den huvudsakliga aktiviteten är *produktion* av varor och icke-finansiella tjänster.

Icke marknadsproduktion

Produktion för egen slutlig användning eller *produktion* av varor och tjänster som erhålls gratis eller till priser som inte är *ekonomiskt signifikanta*. Icke

marknadsproduktion produceras främst av *offentliga myndigheter* och *hushållens icke-vinstdrivande organisationer (HIO)*.

Illegal produktion

Aktiviteter som är olagliga till sin natur, t.ex. smuggling och *produktion* och försäljning av droger. Den illegala produktion som bygger på en frivillig överenskommelse mellan två parter ska ingå i nationalräkenskaperna. Jämför *Svarta ekonomin*.

Import av varor och tjänster

Import av varor och tjänster består av transaktioner av varor och tjänster (köp, byte, gåvor, donationer) från utländska till inhemska subjekt. (ENS, § 3.159).

Indirekt mätta finansiella tjänster

Se *FISIM*.

Individuell konsumtion

Konsumtionen delas upp i individuell och *kollektiv konsumtion*. Den individuella konsumtionen utgörs av hushållens och HIO:s *konsumtionsutgifter* samt en stor del av de offentliga konsumtionsutgifterna för utbildning, hälso- och sjukvård, social trygghet, sport och rekreation samt kultur. Uppdelningen i individuell och *kollektiv konsumtion* blir intressant när man tittar på den *faktiska konsumtionen* i en *sektor* och vid jämförelser mellan länder.

Input-outputräkenskaper

Input-outputsystemet består av två typer av tabeller:

1. Tillgångs- och användningstabeller i nominella värden (det redovisade årets priser) samt föregående års priser
2. Symmetriska input-outputtabeller (ENS, § 9.02)

Insatsförbrukning

Insatsförbrukning består av värdet av de varor och tjänster som används som insats i produktionsprocessen, exklusive *fasta tillgångar*, vars användning förs som *kapitalförslitning*. Dessa varor och tjänster kan antingen vidareförädlas eller förbrukas i produktionsprocessen. (ENS, § 3.88).

Institutionell enhet

Den institutionella enheten är ett grundläggande ekonomiskt beslutsfattande centrum som karakteriseras av enhetlighet i beteendet och självständighet i beslutsfattandet under utövande av sin huvudsakliga funktion. En inhemsk enhet betraktas som en institutionell enhet om den har självständighet i beslutsfattandet ifråga om sin grundläggande funktion och antingen har en fullständig bokföring eller om det skulle vara möjligt och meningsfullt, både från ekonomisk och från juridisk synpunkt, att sammanställa en fullständig bokföring om så erfordrades.

Institutionell sektor

Se *Sektor*.

Justerad disponibel inkomst

Justerad disponibel inkomst erhålls genom att lägga till inkomster i form av sociala transfereringar in natura till disponibel inkomst eller att dra bort utgifter för sociala transfereringar in natura från disponibel inkomst beroende på vilken institutionell sektor som avses. För totala ekonomin är justerad disponibel inkomst lika med disponibel inkomst. För hushållssektorn innebär det att justerad disponibel inkomst är högre än disponibel inkomst då hushållssektorn erhåller inkomster i form av sociala transfereringar in natura. Hushållens faktiska individuella konsumtion ökar lika mycket som inkomsterna av sociala transfereringar in natura. För den konsoliderade offentliga sektorn innebär det att justerad disponibel inkomst är lägre än disponibel inkomst då den konsoliderade offentliga sektorn endast har utgifter för sociala transfereringar in natura.

Kapital

Kapitaltillgångar bidrar till produktionsprocessen för att generera en ekonomisk vinst. Begreppet inkluderar materiella tillgångar, immateriella tillgångar och finansiellt kapital. Se även *fasta kapitaltillgångar* och *lagerinvestering*.

Kapitalbildning

Anskaffning minus avyttring av *fasta kapitaltillgångar*, markförbättringar, lagerförändringar och anskaffning minus avyttring av *värdeföremål*.

Kapitalförluster

Se *Kapitalvinster/-förluster*.

Kapitalförslitning

Kapitalförslitning motsvarar den del av värdet på de *fasta tillgångar* som har förbrukats under den aktuella perioden till följd av normal användning och förutsebar föråldring, inklusive en avsättning för förlust av *materiella fasta tillgångar* genom oförutsedda skador, vilka man kan försäkra sig mot. (ENS, §3.139).

Kapitalinkomst

Kapitalinkomst är den inkomst som ägaren av en finansiell tillgång eller en materiell icke producerad tillgång får i ersättning för att ställa tillgången till en annan *institutionell enhets* förfogande. (ENS, § 4.41).

Kapitaltransfereringar

Skiljer sig från *löpande transfereringar* på det sättet att de innebär anskaffning eller avyttring av en eller flera tillgångar för minst en part i transaktionen. Kapitaltransfereringar kan göras kontant eller in natura.

Kapitalvinster/-förluster

Vinster eller förluster på grund av ändrade priser på de *tillgångar* man innehar. Kapitalvinster eller förluster kan uppstå från både reala och finansiella tillgångar.

Kassamässig bokföring

Registrering av transaktioner när kontanter eller andra *tillgångar* faktiskt överförs istället för när varan eller tjänsten byter ägare. Normalt redovisar nationalräkenskaperna flöden när de ekonomiska värdena skapas, transformeras eller förstörs (enligt affärsmässiga redovisningsprinciper). Men när det är svårt att fastställa tidpunkten för dessa händelser vilket t.ex. är fallet för återbetalningar av en för högt debiterad preliminär avgift. Återbetalningen kan göras flera perioder efter den ursprungliga händelsen. I sådana fall rekommenderas att transaktionen redovisas den tidpunkt betalningen sker d.v.s. kassamässigt. Se *Bokföringstidpunkt*.

Kedjeindex

Periodiska förändringar (t.ex. årsvisa) som kedjas för att skapa jämförbarhet över längre tidsperioder.

Kollektiv konsumtion

Konsumtionen delas upp i *individuell* och kollektiv konsumtion. Tjänster för kollektiv konsumtion levereras samtidigt till alla medborgare i samhället eller till alla medborgare i en viss del av samhället, t.ex. alla hushåll i en viss region. Exempel på kollektiva tjänster är försvar och polisväsende. Uppdelningen i *individuell* och kollektiv konsumtion blir intressant när man tittar på den *faktiska konsumtionen* i en sektor och vid jämförelser mellan länder. *Offentliga myndigheters* faktiska konsumtion utgörs av kollektiv konsumtion.

Konsolidering

Inom offentliga sektorn nettas räntor och transfereringar mellan delsektorerna. I Sverige görs för närvarande inte någon konsolidering av räntor eftersom tillräcklig information saknas.

Konsumtion

Se *Konsumtionsutgifter* och *Faktisk konsumtion*.

Konsumtionsutgift

Består av inhemska *institutionella enheters* (hushålls- och offentliga sektorn) utgifter för varor och tjänster, som används för direkt tillfredsställelse av individuella behov eller önskemål eller kollektiva behov hos medlemmar i en gemenskap. Konsumtionsutgifter kan förekomma på inhemskt territorium eller utomlands (ENS, § 3.94). Jämför med *faktisk konsumtion*, som är värdet av alla varor och tjänster konsumerade av en *sektor* men inte nödvändigtvis köpta av samma sektor. Hushållen konsumerar t.ex. varor och tjänster som finansieras av *offentliga myndigheter* och således ingår i de offentliga konsumtionsutgifterna men är del av hushållens *faktiska konsumtion*.

Kvasibolag

Enheter som har en fullständig bokföring men som inte har någon oberoende juridisk ställning. Likväl har de ett ekonomiskt och finansiellt beteende som är annorlunda än deras ägares och som liknar det av vanliga aktiebolag. Därför anses de ha självständighet i besluten och betraktas som egna *institutionella enheter* (ENS, § 2.13f). Exempel på kvasibolag är de statliga affärsverken Luftfartsverket, Sjöfartsverket och Svenska Kraftnät som i nationalräkenskaperna ingår i *sektorn icke finansiella bolag*.

Köpkraftsparitet (PPP)

Köpkraftspariteten är kvoten mellan de belopp i respektive lands valuta som behövs för att köpa samma mängd varor och tjänster. Man skulle kunna säga att köpkraftspariteten är en prisindex mellan länder eller en växelkurs som tar hänsyn till prisnivåskillnader. Se utförligare beskrivning under rubriken *Internationella jämförelser*.

Lagerinvestering

Lagerinvesteringar mäts som värdet av uppbyggnad av lager minus värdet av uttag ur lager och värdet av alla återkommande lagerförluster. (ENS, § 3.146). Värdet i löpande pris beräknas till samma andel av BNP som posten i fasta (t-1) priser och volymförändringen är förändringen av posten i procent av BNP motsvarande period föregående år.

Lönebearbetning

Lönebearbetning kallas det i nationalräkenskaperna när varor skickas till en annan tillverkare, som i detta fall befinner sig i ett annat land, för att vidareförädlas och därefter skickas tillbaka till ägaren som bara betalar för den utförda bearbetningstjänsten. Inom företagsredovisningen omfattas detta av begreppet *legoarbete*.

Löpande priser

Det löpande priset uttrycker det nominella värdet och är inte rensat för värdeförändringar som inflation. För att erhålla det reala värdet deflateras det löpande priset vilket ger *fasta priser*.

Löpande transfereringar

Transfereringar som syftar till att omfördela inkomsten. Löpande transfereringar kan vara både kontanta eller in natura och innefattar till exempel inkomstskatter och sociala förmåner.

Marknadspris

Marknadspris är detsamma som *mottagarpris*, dvs. det pris köparen faktiskt betalar för produkterna vid köptillfället. I nationalräkenskaperna värderas användningen till *mottagarpris* och produktionen till *baspris*. Huvudaggregaten (t.ex. *BNP* och *BNI*), däremot, uttrycks till marknadspris. Se relationen mellan prisbegreppen under *Baspris*.

Marknadsproducenter

En producent klassas i nationalräkenskaperna som marknadsproducent om den huvudsakligen producerar *marknadsproduktion*, dvs. varor och tjänster som säljs till priser som är *ekonomiskt signifikanta*.

Marknadsproduktion

Marknadsproduktion består av *produktion* som säljs på en marknad eller avses att säljas på en marknad till *ekonomiskt signifikant pris*.

Medelantal sysselsatta

Avser medelantalet sysselsatta under året.

Militära vapensystem

Försvarets inköp av förstörelsevapen och kringutrustning för att använda dessa, såsom jaktplan och stridsvagnar, behandlas i nationalräkenskaperna som *bruttoinvestering*. En bruttoinvestering skall, bortsett från att vara en varaktig vara, användas kontinuerligt eller regelbundet i produktionsprocessen över flera bokföringsperioder. Militära vapensystem har en kontinuerlig avskräckande verkan över flera år och betraktas därför som en realkapitaltillgång som används i det militära försvarets verksamhet. Denna verksamhet bidrar till offentlig produktion.

Mottagarpris

Mottagarpris är detsamma som *marknadpris* och är det prisbegrepp som används för att värdera användningen i nationalräkenskaperna. Vid köptillfället är mottagarpriset det pris köparen faktiskt betalar för produkterna; inklusive alla *skatter* minus *subventioner* av produkterna; efter avdrag av rabatter från standardpriser vid mängd- eller lågsäsongsköp; exklusive ränte- eller serviceavgifter som tillkommer vid krediter; exklusive alla extra avgifter köparen ådragit sig genom att inte betala inom den tidsperiod som avtalades vid tiden för köpet. Se relation mellan prisbegreppen under *Baspris*.

NACE

Nomenclature Générale des Activités Economiques dans les Communautés Européennes. EU:s näringsgrensindelning. *Standard för svensk näringsgrensindelning (SNI)* har NACE som bas och dessa överensstämmer på fyrsiffrig nivå. Den nu använda näringsgrensstandarden heter NACE Rev.1.1, och i Sverige används beteckningen SNI2002. Från och med september 2011 ska NACE Rev 2.1 och SNI2007 användas i nationalräkenskaperna.

Nationalinkomst

Se *Bruttonationalinkomst*.

Netto

I nationalräkenskaperna (NR) är vanligtvis skillnaden mellan en *brutto*- och en nettopost *kapitalförslitningen*. Exempel på saldoposter som redovisas både *brutto* och *netto* är nationalprodukten (*BNP/NNP*), nationalinkomsten (*BNI/NNI*) och *driftsöverskottet*. Som ett undantag kan nämnas *exportnettot*, vilket är *export* minus *import*.

Nettoupplåning

Se *Finansiellt sparande och nettoupplåning*.

Näringslivet

Inkluderar i nationalräkenskaperna *marknadsproducenter* samt *producenter för egen slutlig användning*. Även statliga och kommunala affärsdrivande verksamheter inkluderas i näringslivet.

Offentliga myndigheter

Offentliga myndigheter är de verksamheter inom *offentlig sektor* som är *övriga icke marknadsproducenter* (till största delen skattefinansierade). Skattefinansierad verksamhet för egen slutlig användning i form av *fast bruttoinvestering*

ingår dock inte i offentliga myndigheter utan i *näringslivet*. Exempel på sådana verksamheter är Trafikverkets nybyggnadsverksamhet.

Dessutom ingår inte i offentliga myndigheter den affärsmässiga verksamheten inom kommunerna. Enheter som producerar t.ex. renhållning, vatten och energi är *marknadsproducenter* och ingår alltså i *näringslivet*.

Offentlig förvaltning

Inkluderar alla *institutionella enheter* som är *övriga icke marknadsproducenter* vars *produktion* är avsedd för *individuell* och *kollektiv konsumtion* huvudsakligen finansierad med obligatoriska betalningar av enheter som hör till andra *sektorer*, och/eller alla *institutionella enheter* som främst ägnar sig åt omfördelning av inkomster och förmögenhet (ENS, § 2.111). Jämför *Offentliga myndigheter*. Offentligt ägda bolag ingår inte i sektorn offentlig förvaltning annat än om de anses uppfylla kriterierna för att vara icke-marknadsproducenter.

Operationell leasing

Hyrestagaren förvärvar rätten att använda en varaktig vara för en viss tidsperiod, som kan vara lång eller kort men inte nödvändigtvis fastställd på förhand. När hyresperioden upphör förväntar sig uthyraren varan tillbaka i mer eller mindre samma skick som när han hyrde ut den, bortsett från normal förslitning. Sannolikt hyrs varan ut igen eller används på annat sätt. Hyresperioden täcker sålunda inte hela, eller den övervägande delen av, varans ekonomiska livstid. Den varaktiga varan är en del av uthyrarens fasta bruttokapitalbildning. (ENS, § 15.08). Jämför *Finansiell leasing*.

PI-metoden

PI-metoden (*perpetual inventory*-metoden) används för att beräkna nivån på *tillgångar* vid en viss tidpunkt genom att summera anskaffningen av sådana *tillgångar* under en tidsperiod och subtrahera avyttringen av *tillgångar* för samma tidsperiod. Justeringar görs för prisförändringar över den aktuella perioden. PI-metoden används i de svenska nationalräkenskaperna för att beräkna stocken av *fasta bruttoinvesteringar* och även *kapitalförslitningen*.

Primära inkomster

Primära inkomster uppkommer hos *institutionella enheter* som ett resultat av deras delaktighet i produktionsprocesser eller ägande av *tillgångar* som kan användas för *produktion*. Primära inkomster utbetalas från produktionens *fördelingsvärde*. (SNA, § 7.2).

Prisförändring

Prisförändringen av ett aggregat som till exempel *BNP* visar dess nominella utveckling vilket innehåller både en *volym*- och en värdeutveckling.

Producentpris

Producentpriset är det pris producenten tar ut när han säljer producerade varor och tjänster vidare, dvs. till *baspris* plus *produktskatter* exklusive moms minus *produktsubventioner*. Begreppet används inte i nationalräkenskaperna. Se *Baspris*, *Faktorpris*, *Marknadspris* och *Mottagarpris*.

Producenter för egen slutlig användning

Producenter för egen slutlig användning producerar huvudsakligen varor och tjänster som de själva konsumerar eller som är *fasta bruttoinvesteringar* (ej för egen *insatsförbrukning* i *produktionen*). Exempel på producenter för egen slutlig användning är egnahemsägare som producerar boendetjänster åt sig själva.

Produktion

Produktion är en aktivitet som utförs under kontroll och ansvar av en *institutionell enhet*. Enheten använder insats av arbetskraft, kapital samt varor och tjänster för sin produktion (ENS, § 3.07). Helt naturliga processer utan inslag av mänsklig inblandning eller styrning, såsom opåverkad tillväxt av fiskebestånd i

internationella vatten, innefattas inte i nationalräkenskapernas produktion. Ett undantag till detta är skogstillväxten som i nationalräkenskaperna ingår i produktionen.

Produktion för egen slutlig användning

Produktion för egen slutlig användning avser varor och tjänster som används endera som slutlig *konsumtion* inom samma *institutionella enhet* (t.ex. för egna-hemsägare) eller som *fast bruttoinvestering* inom samma *institutionella enhet* (t.ex. FoU). (ENS, § 3.20).

Produktionsvärde

Se *Produktion*.

Produktsubventioner

Produktsubventioner är *subventioner* som betalas per enhet av en producerad eller importerad vara eller tjänst (ENS § 4.33). Jämför *Övriga produktions-subventioner*.

Produktskatt

Produktskatter är *skatter* som man är skyldig att betala per enhet av en vara eller tjänst som produceras eller ingår i en transaktion (ENS § 4.16). Importtullar, energiskatter och moms är exempel på produktskatter. Jämför *Övriga produktions-skatter*.

Real BNP

När det gäller BNP så är det ibland av intresse att även kunna visa ett volymmått som utöver hänsyn till de ingående variabelernas prisutveckling också kan visa effekten av olikheterna i prisutvecklingen av exporten och importen. Genom att använda samma prisutveckling för export och import kan en så kallad terms-of-trade-effekt beräknas och BNP-utvecklingen justeras för vunen eller förlorad köpkraft. När BNP justerats för denna effekt brukar den kallas för real BNP. Det prisindex som används i nationalräkenskaperna för att beräkna terms-of-trade är genomsnittet av prisindex för export och import.

Real BNI

Ibland finns det behov av att redovisa ett volymmått även för variabler som inte har någon entydig underliggande volym. Det gäller framför allt olika inkomstbegrepp. BNP är summan av produktionen inom landet. För att studera effekten av svensk aktivitet så är BNI ett bättre mått. Det inkluderar förutom BNP nettot av primära inkomsterna dvs. arbets- och kapital-inkomster mot utlandet samt skatter minus subventioner till/från EU. BNI är ett inkomstbegrepp och för att se volymförändringar i BNI måste det beräknas realt. Då används reala BNP och nettot av de primära inkomsterna divideras med samma prisindex som summan av inhemsk konsumtion och investeringar inklusive lagerförändringar.

Realkapital

Se *Kapital*.

Referensårspris

Fastprisberäkningen i nationalräkenskaperna görs för varje år i närmast föregående års priser. En tidsserie blir därmed värderad till olika prisnivåer. Data-serierna kedjas därefter till ett gemensamt referensårspris, enligt s.k. kedje-indexmetod. Se avsnittet Fakta om statistiken för en utförlig information om metoden för fastprisberäkningar. Kedjade serier är inte summerbara.

Saldopost

En saldopost är en bokföringskonstruktion erhållen genom att subtrahera det totala värdet av posterna på en sida av ett konto från det totala värdet för andra sidan. Exempel på saldoposter är *BNP*, *Disponibel inkomst* och *Finansiellt sparande*.

Sammansatt förvärvsinkomst

Saldoposten i inkomstgenereringskontot för personliga företag i *hushållssektorn*. Ägaren eller medlemmar av samma hushåll tar ofta inte ut ersättning för allt arbete de utför åt företaget. Överskottet är därför en blandning av ersättning för detta arbete och avkastning till ägaren.

Sociala avgifter

Se *Ersättningar till anställda*.

Sektor

I nationalräkenskaperna är ekonomin uppdelad i olika institutionella sektorer, dvs. grupper av *institutionella enheter* med liknande roller i ekonomin. Huvudsektorerna är *icke-finansiella bolag*, *finansiella bolag*, *sektorn offentlig förvaltning*, *hushållen* och *hushållens icke-vinstdrivande organisationer*. För samtliga inhemska sektorer noteras även transaktioner och ställningsvärden mot utlandet i de fall de förekommer.

Skatter

Obligatoriska, ensidiga betalningar, kontant eller in natura, som uttaxeras av den *offentliga sektorn* eller av Europeiska unionens institutioner. Skatter är indelade i följande grupper: skatter på *produktion* och *import*, löpande inkomst- och förmögenhetsskatter och kapitalskatter. Skatter på *produktion* och *import* är i sin tur indelade i *produktskatter* och *övriga produktionsskatter*.

SNA

System of National Accounts. Det internationellt överenskomna standard-systemet för nationalräkenskaper. Den nu använda versionen är SNA 1993. Från och med 2014 ska den reviderade versionen SNA 2008 användas.

SNI – Standard för svensk näringsgrensindelning

Standard för svensk näringsgrensindelning, SNI, är en statistisk standard för klassificering av produktionsenheter – företag, verksamhetsenheter, etc. – till näringsgrenar/branscher. Förändringar och uppdateringar sker emellanåt. SNI69 ersattes av SNI92 och nu används SNI2007 i Nationalräkenskaperna.

Sparande

Detta aggregat mäter den andel av *disponibel nationalinkomst* som inte används till *konsumtionsutgifter*. Nationellt sparande *brutto* (eller *netto*) är summan av sparande *brutto* (eller *netto*) för de olika *institutionella sektorerna*.

(ENS, § 8.96).

Sociala naturaförmåner

Består av utgifter för varor och tjänster som finansieras av *offentliga myndigheter* men som produceras av *marknadsproducenter* och utan vidare bearbetning levereras till hushållen. Ett exempel på sociala naturaförmåner är landstingens finansiering av läkemedel. Sociala naturaförmåner ingår i de *offentliga myndigheternas konsumtionsutgifter* men i hushållens *faktiska konsumtion*.

Sociala förmåner andra än in natura

Sociala förmåner andra än in natura består av kontanta utbetalningar i form av exempelvis pensionsutbetalningar, aktivitets- o sjukersättningar (tidigare förtidspension), sjukpenning, a-kassa, föräldraförsäkring, barnbidrag, assistansersättning, bostadstillägg för pensionärer, bostadsbidrag och försörjningsstöd.

Sociala transfereringar in natura

Sociala transfereringar in natura omfattar individuella varor och tjänster som tillhandahålls individuella hushåll av *offentliga myndigheter* och *hushållens icke-vinstdrivande organisationer*, vare sig varorna och tjänsterna är köpta på marknaden (*sociala naturaförmåner*) eller producerade som *icke marknadsproduktion* från *offentliga myndigheter* eller *hushållens icke-vinstdrivande organisationer*. (ENS, § 4.108).

Standard för svensk näringsgrensindelning

Se *SNI*.

Subventioner

Subventioner är löpande, ensidiga betalningar som den *offentliga sektorn* eller Europeiska unionens institutioner gör till inhemska producenter med syftet att påverka produktionsnivåerna, priserna eller ersättningen till produktionsfaktorerna. *Övriga icke marknadsproducenter* kan erhålla *övriga produktionssubventioner* endast i de fall dessa betalningar grundas på allmänna bestämmelser som gäller både *marknads- och icke marknadsproducenter*. Av konvention förekommer inte *produktsubventioner* för *övrig icke marknadsproduktion*. (ENS, § 4.30).

Svarta ekonomin

Vissa aktiviteter kan vara produktiva och lagliga i sig men undanhålls från myndigheterna av olika anledningar, t.ex. av skatteskäl. Svart *produktion* ingår i nationalräkenskaperna. Jämför *Illegal produktion*.

Terms of trade

Se *Bytesrelation*.

Tillgångar

Enheter över vilka äganderätter upprätthålls av *institutionella enheter*, individuellt eller kollektivt: och från vilka ekonomiska vinster kan göras av deras ägare genom att inneha dem över en tidsperiod.

Tillgångs- och användningstabeller

Tillgångs- och användningstabellerna utgörs av bransch- och produktmatriser som i detalj beskriver de inhemska produktionsprocesserna och transaktionerna med produkter inom landets ekonomi. Dessa tabeller visar

- strukturen på produktionskostnaderna och de inkomster som genereras i produktionsprocessen,
- flödet av varor och tjänster som produceras inom landets ekonomi,
- flödet av varor och tjänster till och från *utlandet*. (ENS, § 9.03)

Transfereringar

Ensidiga betalningar från en enhet till en annan. De kan vara *löpande transfereringar* eller *kapitaltransfereringar*. De viktigaste formerna av transfereringar är *skatter*, sociala avgifter och förmåner.

Trepartshandel

Trepartshandel avser transaktioner mellan tre parter där tillverkaren och köparen har sin ekonomiska hemvist i ett annat land än den som förmedlar transaktionen, t.ex. en partihandlare.

Utlandet

Med utlandet avses en grupp enheter utan några karakteristiska funktioner eller resurser. Denna består av utländska enheter som genomför transaktioner med inhemska *institutionella enheter* eller har andra ekonomiska förbindelser med inhemska enheter. (ENS, § 2.131).

Varaktighet

Hushållens konsumtion delas upp efter varaktighet. Gruppering görs i varaktiga, delvis varaktiga och icke varaktiga varor samt tjänster.

Volymförändring

Volymförändringen av ett aggregat som *BNP* visar dess utveckling rensad för prisförändringarna på de i aggregatet ingående varorna och tjänsterna. För att mäta volymförändringar används värden uttryckta i gemensamma priser, *referensårspriser*.

Volymindex

Redovisning av volymförändringen i form av en indexserie med ett visst år valt =100.

Värdeföremål

Värdeföremål är icke-finansiella varor, som inte används huvudsakligen för *produktion* eller *konsumtion*, som inte försämras (fysiskt) över tiden under normala förhållanden och som förvärvas eller behålls i första hand som tillgångar av värde. Exempel på värdeföremål är konst och antikviteter. (ENS, § 3.154).

Värdeförändring

Se *Prisförändring*.

Värdering

Se *Baspris* och *Mottagarpris*.

Övriga icke marknadsproducenter

Övriga icke marknadsproducenter erbjuder största delen av sina varor och tjänster gratis eller till priser som inte är *ekonomiskt signifikanta*. Övriga icke marknadsproducenter förekommer endast inom *offentliga myndigheter* och *hushållens icke-vinstdrivande organisationer*.

Övrig icke marknadsproduktion

Övrig icke marknadsproduktion omfattar *produktion* som tillhandahålls gratis till andra enheter, eller till priser som inte är *ekonomiskt signifikanta*. (ENS, § 3.23) Förekommer främst inom *offentliga myndigheter* och *hushållens icke-vinstdrivande organisationer*.

Övriga produktionsskatter

Övriga produktionsskatter består av alla *skatter* som företag åläggs som en följd av deras produktionsaktiviteter, oberoende av kvantiteten eller värdet av de producerade eller sålda varorna och tjänsterna. De kan betalas på mark, *fasta tillgångar* eller arbetskraft i produktionsprocessen eller på vissa aktiviteter eller transaktioner (ENS § 4.22). Fastighetsskatt är ett exempel på en övrig produktionsskatt. Jämför *Produktskatt*.

Övriga produktionssubventioner

Övriga produktionssubventioner består av alla *subventioner* som företag erhåller som en följd av deras produktion, oberoende av kvantiteten eller värdet av de producerade eller sålda varorna och tjänsterna. Jämför *Produktsubventioner*.

Förkortningar och akronymer

AKU	Arbetskraftsundersökningarna
BNI	Bruttonationalinkomst
BNP	Bruttonationalprodukt
C.i.f	Cost, Insurance, Freight
COFOG	Classification of Function of Government
COICOP	Classification of Consumption by Purpose
ECB	Europeiska centralbanken
EDP	Excessive Deficit Procedure
ENS	Europeiska National- och regionalräkenskapssystemet
ESA	European System of National and Regional Accounts
EU	Europeiska unionen
Eurostat	Europeiska unionens statistikkontor
FiR	Finansräkenskaperna
FISIM	Financial Intermediation Services Indirectly Measured
FN	Förenta Nationerna
F.o.b	Free on board
FoU	Forskning och utveckling
FV	Förädlingsvärde
GDI	Gross Domestic Income
GDP	Gross Domestic Product
GNI	Gross National Income
GNP	Gross National Product
HIO	Hushållens icke-vinstdrivande organisationer
IMF	Internationella valutafonden
Mdkr	Miljarder kronor
Mnkr	Miljoner kronor
NACE	EU:s näringsgrensindelning
NPISH	Non Profit Institutions Serving Households
LP	Löpande priser
NR	Nationalräkenskaperna
OECD	Organisation for Economic Co-operation and Development
PPP	Köpkraftsparitet
PPS	Köpkraftstandard
P%	Prisförändring
RS	Räkenskapssammandrag för kommuner och landsting
SCB	Statistiska centralbyrån
SEK	Svenska kronor
SM	Statistiska Meddelanden
SNA	System of National Accounts
SNI	Standard för svensk näringsgrensindelning
SSD	Sveriges statistiska databaser
V%	Volymförändring

This is a publication in the series Statistical Reports and presents the results of the final version of the annual National Accounts for 2012 including the revision of the National Accounts for the period 1993-2011. The revision of 1993-2011 stems from the new ESA2010 regulation as well as a general revision of methods and statistical sources.

The final version of the annual National Accounts is based on better and more detailed information from the statistical sources than the quarterly accounts and the preliminary versions of the annual accounts.

The results show that GDP for 2012 was SEK 3 685 billion in current prices. Compared to 2011, GDP decreased by 0.3 percent in constant prices in 2012. GDP growth has been revised downwards by 1.2 percentage points compared to the preliminary 2012 compilations based on quarterly information. This is attributable to differences in annual and quarterly calculations as well as the general revision and the implementation of the ESA2010 regulation. The largest revisions of 2012 are within household consumption expenditure and gross fixed capital formation. The household consumption expenditure contribution to GDP growth has been revised downwards by 0.4 percentage points, from 0.8 to 0.4 percent. The gross fixed capital formation contribution has been revised downwards by 0.7 percentage points, from 0.6 to -0.1 percent.

The GDP level has been revised upwards by between SEK 62 and SEK 183 billion in current prices for 1993-2011. The largest adjustment in the period was made for 2008. The GDP volume change has been revised by between minus 0.6 and plus 0.4 percentage points for the same period for various years.

In 1993-2011, household consumption expenditure, fixed capital formation and net exports made the largest contributions to the GDP volume change. However, during the financial crisis in 2008 and 2009, it was only general government consumption expenditure that made a positive contribution to GDP. In 2012, household consumption expenditure, general government consumption and net exports made a positive contribution to GDP while changes in inventories and fixed capital formation had a negative impact.

Household final consumption expenditure excluding NPISH increased by 0.8 percent in 2012 compared to 2011 which was the weakest increase since 2009. Household final consumption expenditure excluding NPISH in current prices for 2012 was SEK 1 661 billion. The period 1998-2011 has been revised within the frame of the general revision of methods and statistical sources.

Gross fixed capital formation decreased by 0.2 percent in 2012 compared to the previous year. This slight decrease is mainly attributable to the decrease in dwellings investments, where there was a large drop in investments in new constructions. Gross fixed capital formation had a stable increase for the larger part of the period 1993-2012. Exceptions were only in relation to the IT crisis in 2002, the financial crisis in 2009 and the slight decrease in 2012.

Gross fixed capital formation is the component of the GDP expenditure approach that is most affected by the ESA2010 regulation. The most noticeable change is that research and development as well as military weapon systems are now classified as gross fixed capital formation. In the general revision, the main changes were made on other buildings and structures, which were revised upwards.

The effect of change in inventories on GDP volume change has not been revised for the period 1993-2011. In 2012, the contribution of change in inventories was -1.1 percentage points.

Foreign trade increased slowly in 2012 after some recovery in 2010 and 2011. Exports and imports increased by 1 percent and 0.5 percent respectively. Net exports contributed 0.3 percentage points to GDP growth. Net exports were SEK 182 billion in current prices in 2012.

Net exports have been revised downwards for all years in the period 1993-2012. The largest revision impact on net trade is the result of more detailed statistical sources in the travel item. The implementation of ESA2010 includes a different approach to merchanting and goods sent abroad for processing. Merchanting is now registered as goods trade. Purchases are regarded as negative goods exports and sales as positive goods exports. Goods sent abroad for processing are not included in the value of goods; the purchase of services is instead registered as an import of services.

General government consumption increased by 1.1 percent in 2012. The larger part of the increase is fueled by central government consumption, 2.5 percent, even if it only accounts for one fourth of total general government consumption. In 1993-2011, general government consumption was revised downwards by SEK 1-9 billion in current prices, with the exception of 2009 when it was revised upwards by SEK 1 billion. Over the revised period, it was mainly central government consumption that was revised.

Market production of goods and services decreased by 0.4 percent in 2012. Goods production decreased by 4.2 percent while service production increased by 2.0 percent. General government production increased by 0.7 percent.

Production, intermediate consumption and hence value added have been affected in various ways by the ESA2010 regulation and the general revision. The total level of upwards adjustment of production is SEK 29-114 billion in 1993-2011. Research and development account for the largest change added in the period.

Total wages and salaries in the Swedish economy were SEK 1 476 billion in 2012. This is an increase of 3.7 percent from 2011 when total wages and salaries were SEK 1 423 billion.

The disposable income of households was SEK 1 872 billion in 2012, an increase by 2.9 percent compared to the previous year. Household savings were SEK 306 billion in 2012 which gives a savings ratio of 15.1 percent. Compared to 2011, the savings ratio increased by 2.6 percentage points.